



UNIVERSITÄTS-
BIBLIOTHEK
PADERBORN

Gebäude für den Post-, Telegraphen- und Fernsprechdienst

Neumann, Robert

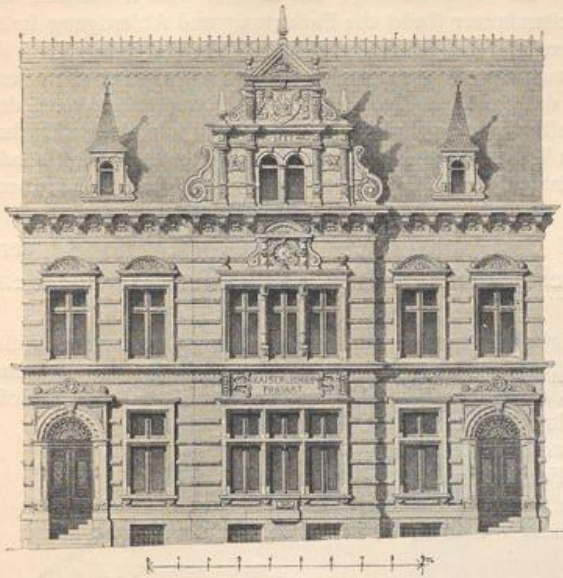
Leipzig, 1908

Achtzehn Beispiele von deutschen Post- und Telegraphenämtern.

[urn:nbn:de:hbz:466:1-77269](https://nbn-resolving.org/urn:nbn:de:hbz:466:1-77269)

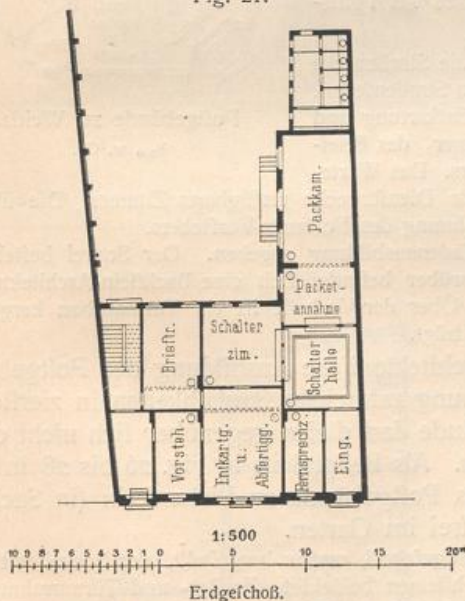
Gebäude, mit Feinziegeln verblendet; jedoch ist Putz der Außenwände und selbst Fachwerkbau unter Umständen zulässig.

Fig. 20.



Fassade.

Fig. 21.



Erdgeschoß.

Postgebäude zu Arnstadt^{b)}.

Arch.: Stier.

Der Grundriß eines etwas größeren Postgebäudes, und zwar desjenigen am Marktplatze zu Arnstadt (in Thüringen), diene als Beispiel eines Posthauses mit schmaler Vorderfront (Fig. 20 u. 21²⁾).

^{b)} Facf.-Repr. nach: Architektonisches Skizzenbuch. Berlin 1884. Heft 1, Bl. 3.

In Fig. 18 ist der Grundriß des einfachsten Posthauses dargestellt, wie es vielfach an kleinen Orten errichtet wird.

Durch den Hausflur gelangt man in den Schalterflur und zugleich zum Treppenflur, der zu der im Obergeschoß liegenden Wohnung des Postverwalters führt. Neben dem Schalterflur liegt rechts das Dienstzimmer, mit ersterem durch den Briefschalter und eine Tür verbunden. Im Dienstzimmer findet der gesamte innere Postdienst: Abfertigung, Entkartung, Telegraphendienst, statt. Die hinter dem Schalterflur angeordnete Packkammer ist mit ersterem durch den Paketschalter verbunden. Das Ein- und Ausladen der Pakete wird entweder durch die Hoftür unter der Treppe oder durch einen Seiteneingang vor der Treppe bewirkt. Neben der Packkammer ist ein Nebenraum zum nächtlichen Aufenthalte eines Unterbeamten oder zur Aushilfe im Dienste angeordnet. Hinter dem Hause befindet sich ein Hofraum mit Schuppen und Abort und wenn möglich ein Garten; die Zufahrt zum Hofe geschieht an der Giebelseite neben der Treppe.

Fig. 19 zeigt die Anordnung eines kleinen Posthauses, an einer Straßenecke gelegen, ausgeführt zu Buttstedt (in Thüringen).

Durch den einen Vorbau bildenden Windfang gelangt man zum Schalterflur, der Briefschalter und Paketschalter aufweist; Dienstzimmer (Expeditionszimmer) und Packkammer münden nach dem Flur; die Packkammer steht in Türverbindung mit dem Dienstzimmer und dem Briefträgerzimmer. Das Ein- und Ausladen geschieht von der Packkammer aus durch den Flur über eine Ladebühne nach dem Posthofe. Der Weg zum Amtszimmer des Postmeisters geht allerdings durch das Briefträgerzimmer; indessen ist dies ohne Nachteil, da dieses Zimmer nur einige Male des Tages auf kurze Zeit benutzt wird. Im Obergeschoß befindet sich die Wohnung des Postmeisters.

115.
Einfachstes
Postgebäude.116.
Postgebäude
zu
Buttstedt.117.
Postgebäude
zu
Arnstadt.

Vom Eingangsflur gelangt das Publikum geradeaus zu den Schaltern; der Schalterflur mit Briefschalter und Paketschalter, die ganz in Schmiedeeisen und Glas ausgeführt sind, erhält das Licht durch Dach und Decke; das Schalterzimmer für Brief- und Geldannahme und -Ausgabe dient zugleich für zwei Telegraphenapparate. Die Paketannahme steht mit dem Schalterzimmer in Türverbindung. Hinter der Paketannahme ist die Paketniederlage mit Ladetür und Ladebühne am Hofe angeordnet. Im Raume vor dem Schalterzimmer findet die Entkartung und Abfertigung statt; daran stoßen das Zimmer des Amtsvorstehers und das Briefträgerzimmer. An der linken Seite ist ein zweiter Eingangsflur vorgesehen, der nach dem Treppenhause und zum Durchgang nach dem Hofe führt. Neben dem Eingangsflur für das Publikum befindet sich das Fernsprechzimmer; das Wartezimmer ist in einem benachbarten Gasthofe untergebracht. Auf dem Posthofe, dessen Zufahrt von einer Nebenstraße aus stattfindet, stehen Wagenchuppen, Aborte usw. In Fig. 20 ist die Fassade dieses Posthauses zu Arnstadt, nach dem Entwurfe von *Stier*, in lederfarbigem Ziegel und grauem Sandstein ausgeführt, dargestellt.

118.
Postgebäude
zu
Weida.

Durch Fig. 22 ist der Grundriß des Posthauses zu Weida (in Thüringen) veranschaulicht; es ist am Zusammentreffen dreier Straßen und in steil ansteigendem Gelände gelegen.

Durch einen kleinen Vorflur (Windfang) gelangt man zum Schalterflur, nach welchem einerseits die Briefannahme und -Ausgabe und andererseits die Paketannahme und -Ausgabe münden. Lage und Bestimmung der übrigen Räume sind aus dem Plan ersichtlich. Die Ein- und Ausfahrt zum Hofe befindet sich an einer der Seitenstraßen. Im Obergeschoß ist die Wohnung des Postmeisters untergebracht. Die Außenmauern sind in Putzbau gehalten, die Fenster- und Türgehäuse aber aus roten Formziegeln ausgeführt, die Gesimse aus rotem Sandstein. Die weißen Putzflächen sind in dekorativer Weise farbig bemalt.

119.
Postgebäude
zu
Fraustadt.

Als Beispiel eines kleineren Postgebäudes an einer Straßenecke sind in Fig. 23 bis 25 die Grundrisse und die Schaufseite des Postgebäudes zu Fraustadt (in der Provinz Posen) mitgeteilt.

Der Eingang zu den Schaltern ist an die Straßenecke gelegt; die Schalterhalle erhält Licht von beiden Straßenseiten. Daran schließen sich das Annahmezimmer, die Entkartung und Abfertigung, die Paketannahme nebst Packkammer, das Briefträgerzimmer und das Amtszimmer des Vorstehers. Das Wartezimmer liegt im Obergeschoß, daneben ein für Dienstzwecke verfügbares Zimmer. Die übrigen Räume des Obergeschoßes bilden die Dienstwohnung des Postamts-Vorstehers.

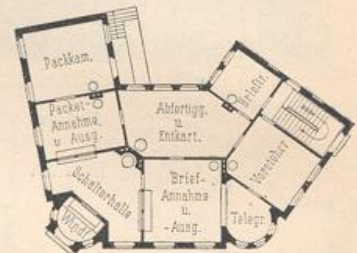
In Fig. 23 ist eine Darstellung der Fassadenausbildung gegeben. Der Sockel besteht aus Bruchsteinmauerwerk von Granitfindlingen; darüber befindet sich eine Backstein-Architektur aus roten Verblendziegeln mit dunkeln Glasuren. Über der Vorhalle ist ein Turmbau hergeführt, der das flache Dach überragt und die Postuhr trägt.

120.
Postgebäude
zu
Liebenstein.

Besondere Sorgfalt verlangt die architektonische Ausbildung der Postgebäude in Badeorten, die in ländlicher Umgebung zahlreiche Baulichkeiten in zierlichem Villencharakter enthalten. Das Postgebäude darf diesen gegenüber sich nicht durch allzu schlichte Nüchternheit auszeichnen. Als Beispiel ist in Fig. 26 bis 28 in zwei Grundrissen und einem Schaubilde das Postgebäude zu Liebenstein (in Sachsen-Meiningen) dargestellt; das Haus steht frei im Garten.

Das Kellergeschoß ist, ebenso wie das Erdgeschoß, massiv hergestellt, der Sockel mit polygonisch hammerrecht bearbeiteten Porphybruchsteinen bekleidet, Fenster- und Türumrahmungen aus scharriert bearbeiteten Werksteinen aus Porphyrtuff des Thüringer Waldes, die glatten Mauerflächen in Mörtelputz gehalten. Das Ober- und das Dachgeschoß sind in Holzfachwerk ausgebildet, das Holzwerk dunkelbraun angestrichen und die Ziegelausmauerung der Fache mit Mörtelputz überzogen. In der Gesamtercheinung ist der Charakter des thüringisch-fränkischen Holzbaues festgehalten, wie er sich an zahlreichen, wohl erhaltenen ländlichen Gebäuden des XVI. und XVII. Jahrhunderts zeigt. Die Abmessungen sind sowohl im Grundplane, als im Aufbau möglichst eingeschränkt. Die Höhe des Erdgeschoßes beträgt im Lichten 3,50 m und diejenige des Obergeschoßes 3,20 m.

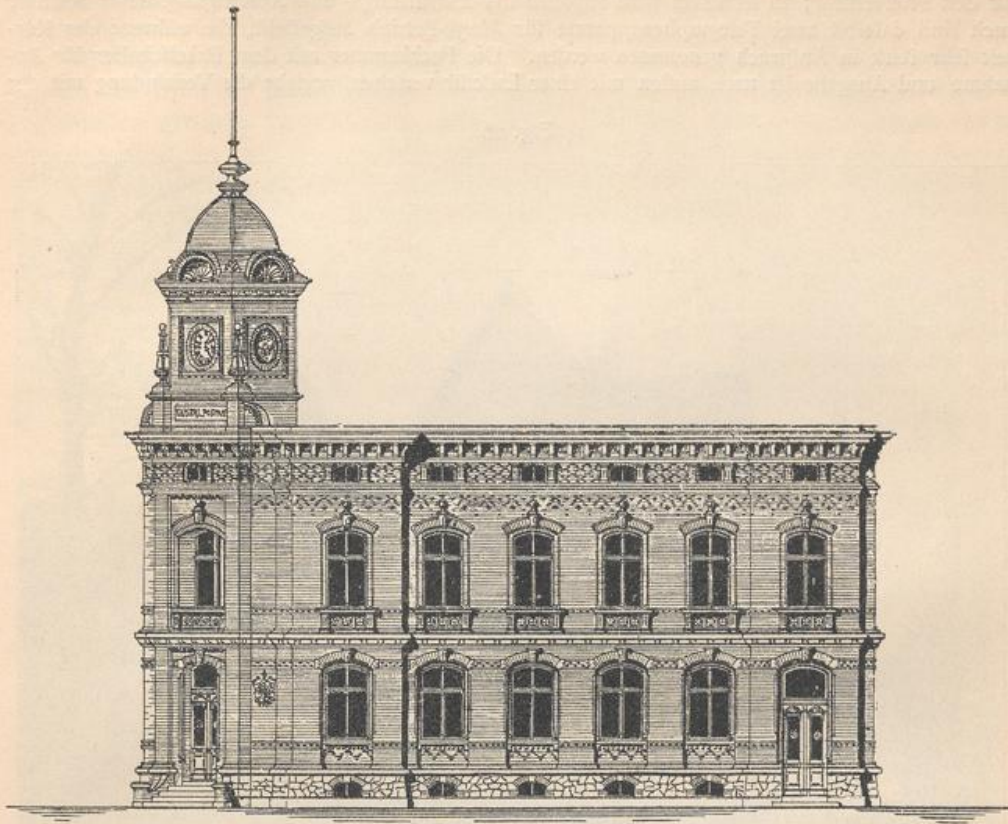
Fig. 22.



Postgebäude zu Weida.

$\frac{1}{500}$ w. Gr.

Fig. 23.



Fassade.

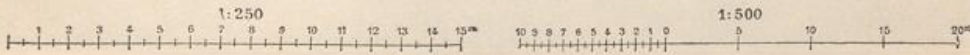


Fig. 24.



Erdgeschoß.

Fig. 25.



Obergeschoß.

Postgebäude zu Fraustadt.

Das Erdgeschoß enthält die Diensträume, einen kleinen, als Windfang dienenden Vorflur, den Schalterflur mit einem Briefschalter und einem Paketochalter und das Schalter-Dienstzimmer für den Briefverkehr; in letzterem wird zugleich der Entkartungs- und Abfertigungsdienst bewirkt; auch sind dafelbst zwei Telegraphenapparate für *Morse*-Betrieb aufgestellt, die während der Kurzeit sehr stark in Anspruch genommen werden. Die Packkammer mit dem Paketochalter für Annahme und Ausgabe ist nach außen mit einer Ladetür versehen, welche die Verbindung mit der

Fig. 26.

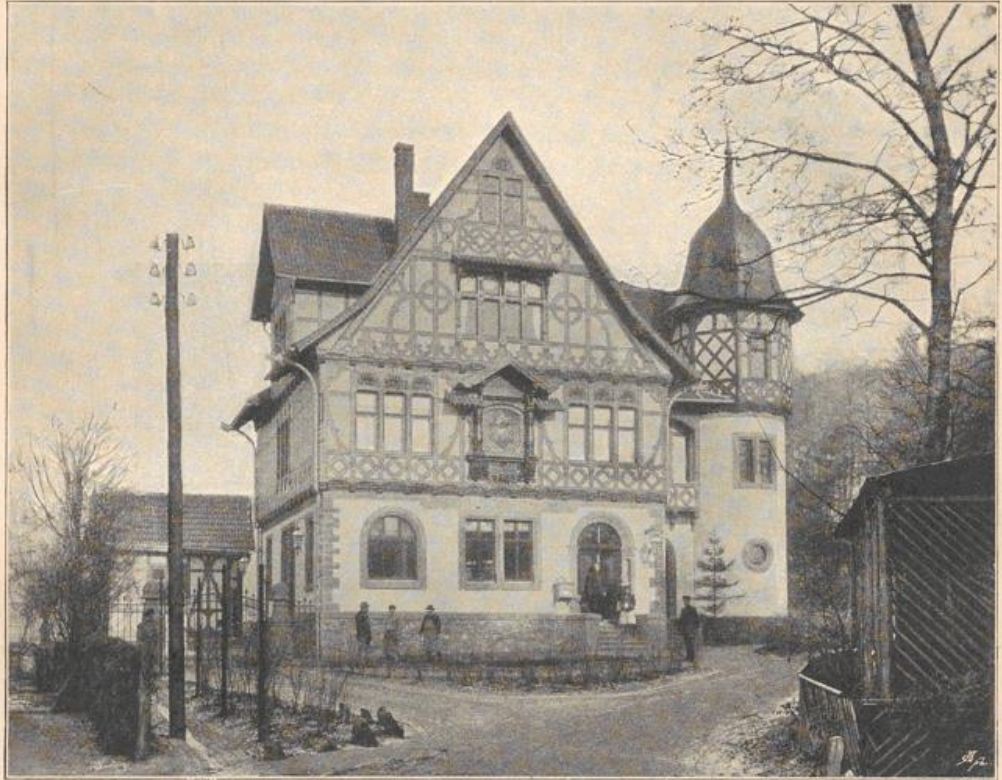


Schaubild.

Fig. 27.



Erdgeschoß.

Fig. 28.



Obergeschoß.

 $\frac{1}{500}$ w. Gr.

Postgebäude zu Liebenstein.

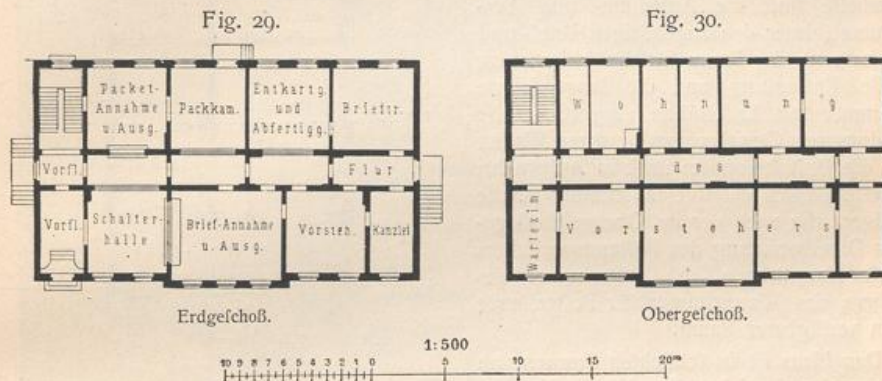
Laderampe an der Durchfahrt zum Hofe herstellt. Ein zweiter Flur, nebst Eingang für die Beamten und für die Einwohner des Hauses, steht in Verbindung mit der Treppe nach dem Obergeschoß, die in einem runden Turme sich fortsetzt. Aus diesem Flur führen eine Tür nach dem Dienstzimmer und eine zweite nach dem Zimmer des Amtsvorstehers. Hinter diesem liegt noch ein kleines Wachzimmer. Das Obergeschoß ist ganz zur Wohnung des Amtsvorstehers eingerichtet. Die Treppe nach dem Dachgeschoß liegt im Mittelflur, der durch Glascheiben in den

Stubentüren ausreichend Licht erhält. Im Dachgeschoß befinden sich nur Nebenräume; der Raum im Turm dafelbst dient zur Aufnahme der Fernsprechleitungen. Auf dem Hofe hinter dem Hause ist in gleicher Bauart ein Nebengebäude errichtet, die Aborte und eine kleine Wagenhalle enthaltend. Ein geräumiger Garten schließt sich an.

In Fig. 29 u. 30 sind die beiden Grundrisse des Postgebäudes zu Hildburghausen als Beispiel eines Hauses für kleinere Städte, auf regelmäßig gestaltetem, angemessen großem Grundstücke, mitgeteilt. Das Haus steht an der Straße etwas zurückgerückt, so daß der Zugang durch einen schmalen Vorgarten führt. Rechts und links vom Hause sind Einfahrten zum Hofe, der in einer Breite von 12,00^m sich über die Länge des Grundstückes erstreckt; dahinter ein größerer Garten, in welchen das vom Hofe aus zugängliche Nebengebäude einspringt.

Der Zugang zu den Schaltern liegt an der linken Seite des Hauses und führt durch einen Vorflur in die 5,50^m breite und 8,00^m tiefe Schalterhalle, welche an einer Seite drei Schalter für den Brief-, Geld- und Telegraphenverkehr und im Hintergrunde einen Schalter für den Paketverkehr enthält. Hinter dem Briefschalter befindet sich das Zimmer für Annahme und Ausgabe, sowie für die Telegraphenapparate; es ist 7,30^m lang und 6,00^m tief. Hinter dem Paketschalter liegen an der Hofseite der Annahme- und Ausgaberaum für den Paketverkehr und neben diesem die Paketniederlage, zu-

121.
Postgebäude
zu
Hildburghausen.



Postgebäude zu Hildburghausen.

gleich Laderaum mit der Ladebühne am Hofe. Die beiden Packräume sind getrennt und durch eine breite Tür miteinander verbunden, damit der sehr lästige Luftzug durch den Paketschalter, welcher während des Ein- oder Ausladens der Pakete leicht entstehen kann, vermieden werde. Neben der Paketniederlage folgt an der Hofseite mit zwei Fensterachsen das Zimmer für Entkartung und Abfertigung, welches mit dem Briefträgerzimmer in Türverbindung steht. Der Zugang für die Briefträger geht durch die Haustür an der rechtsseitigen Giebelfront über den dort gelegenen Flur, welcher zugleich zum Amtszimmer des Vorstehers und zum zugehörigen Kanzleizimmer führt.

Im Obergeschoß befinden sich die Wohnung des Postdirektors und das Wartezimmer für Postreisende (welches, wie in den meisten Postgebäuden, sehr wenig benutzt wird). Der Zugang zur Geschoßstreppe liegt an der linksseitigen Giebelfront hinter dem Vorflur und geht über einen zweiten Vorflur. Die Wohnung im Obergeschoß ist geräumig, und es kann davon ein Zimmer zu Dienztwecken abgenommen werden, sobald sich ein Bedürfnis dazu herausstellt. Es ist aber für die gute Erhaltung des Gebäudes zweckmäßig, Reserveräume nicht verschlossen und leer stehen zu lassen, sondern sie in irgend einer Weise zu benutzen und dadurch zugänglich zu erhalten.

Das Gebäude zu Hildburghausen ist mit lederfarbigen Feinziegeln verblendet; die architektonisch ausgebildeten Teile bestehen aus Sandstein; nur an der Hofseite zeigt sich reiner Ziegelbau. Die Geschoßhöhen sind im Lichten im Erdgeschoß 4,00^m und im Obergeschoß 3,50^m. Das Haus ist mit gewölbten, 2,50^m hohen Kellern versehen, das Dach mit thüringischem Schiefer auf Schalung und Dachpappe eingedeckt.

In Fig. 31 ist der Grundriß des Erdgeschoßes vom Postgebäude zu Suhl mitgeteilt, und zwar als Beispiel der Anordnung, wenn Lage und Gestalt des Postgrundstückes es erforderlich machen, den Eingang zu den Schaltern an die Giebel-

122.
Postgebäude
zu
Suhl.

seite des Hauses zu legen. Die Langfront des Hauses geht nach der Tiefe des schmalen Grundstückes; der Hof umschließt das Haus an zwei Langseiten und an der hinteren Giebelseite.

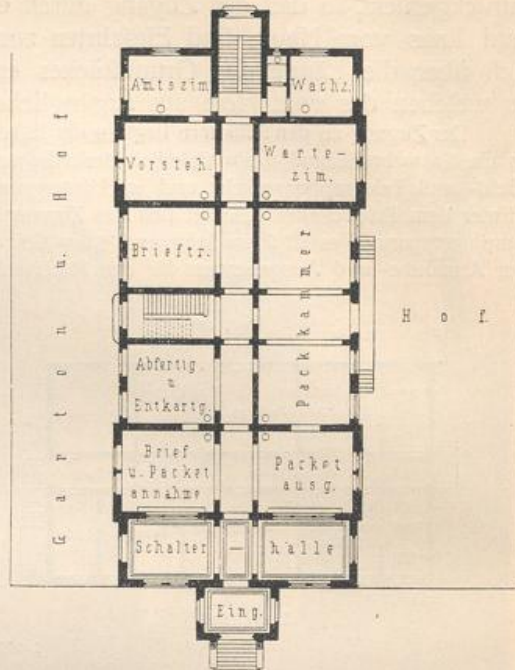
Der Eingang zu den Schaltern geht durch eine eingestochene kleine Vorhalle; die Schalterhalle nimmt die ganze Breite des Hauses ein und erhält von beiden Seiten und von vorn Fensterlicht. Links sind die Schalter für den Brief- und Geldverkehr, rechts diejenigen für den Paketverkehr angebracht. In der Längsachse des Hauses liegt ein Mittelgang, von der Schalterhalle aus durch eine zu den Diensträumen führende Tür zugänglich, an der hinteren Giebelseite in eine massive bis zum Dachgeschoß führende Treppe auslaufend. Im Erdgeschoß wird dieser Mittelgang mit einigen anstoßenden Diensträumen durch große Bogenöffnungen verbunden, und im Obergeschoß, welches Dienstwohnungen enthält, wird er von vollen Mauern eingeschlossen. Hinter der Schalterhalle sind die Annahme- und Ausgaberräume (hinter den zugehörigen Brief- und Paketaltern), der Raum für die Abfertigung und die Entkartung und die langgedehnte Packkammer mit Ladebühne angeordnet (die Verladung von Gewehren und anderen Waffen nimmt die Post besonders stark in Anspruch); auch befinden sich daselbst das Zimmer für die Briefträger, die nach der im Obergeschoß gelegenen Dienstwohnung des Postamtsvorstehers führende Haupttreppe, die Amtszimmer des Vorstehers, das Wartezimmer für Postreisende und ein verfügbarer Raum.

Das Haus ist in schlichten Formen, an diejenigen der deutschen Renaissance sich anlehnend, ausgeführt, die Gesimse und die Einfassungen der Fenster und Türen aus Sandstein vom Seeberge bei Gotha und die Wandflächen mit lederfarbigen Feinziegeln verblendet; das Dach ist mit Schiefer eingedeckt.

Fig. 32 bis 34 zeigen die beiden Hauptgeschoße und das Schaubild des Postgebäudes zu Naumburg a. S. Die hier gegebene Anordnung der Diensträume kann als normal für Postgebäude in Städten von 15 bis 20000 Einwohner gelten, sofern nicht besondere Industrieverhältnisse eine Erweiterung einzelner Räume erfordern und der Bauplatz nicht abnorm gestaltet ist.

Die Schalterhalle liegt in der Mittelachse des Gebäudes und ist durch einen eingebauten Windfang zugänglich, an dessen Seitenwänden, den Schaltern gegenüber, Schreibpulte für das Publikum angebracht sind. Die Schalterhalle nimmt die Tiefe der Vorderzimmer und des dahinter liegenden Mittelganges ein; die Verbindung mit diesem ist durch drei Bogenöffnungen in der vorderen Mittelmauer hergestellt, von denen die mittlere, bei weitem größere, als Durchgang frei bleibt, während in den beiden kleineren, seitlichen Bogenöffnungen Kachelöfen aufgestellt sind. (Diese Anordnung ist jedoch nicht unbedingt zu empfehlen, weil der Raum der Schalterhalle dadurch zu sehr geteilt und der zurückliegende Teil zu stark verdunkelt wird. Es empfiehlt sich, was auch öfter ausgeführt worden ist, die Öfen in Durchbrechungen der hinteren Mittelwand zwischen Schalterhalle und Paketannahme, zu beiden Seiten des Paketalters, aufzustellen und sie in solchen Abmessungen auszuführen, daß sie für die Heizung der beiden genannten Räume ausreichen. Besser noch hat es sich bewährt, im Keller unter der Schalterhalle eine Luftheizungskammer anzulegen und von dieser aus sowohl Schalterhalle, als auch Paket-Annahmeraum zu erwärmen. Das Freihalten des Raumes ist gerade in der Schalterhalle sehr erwünscht.)

Fig. 31.

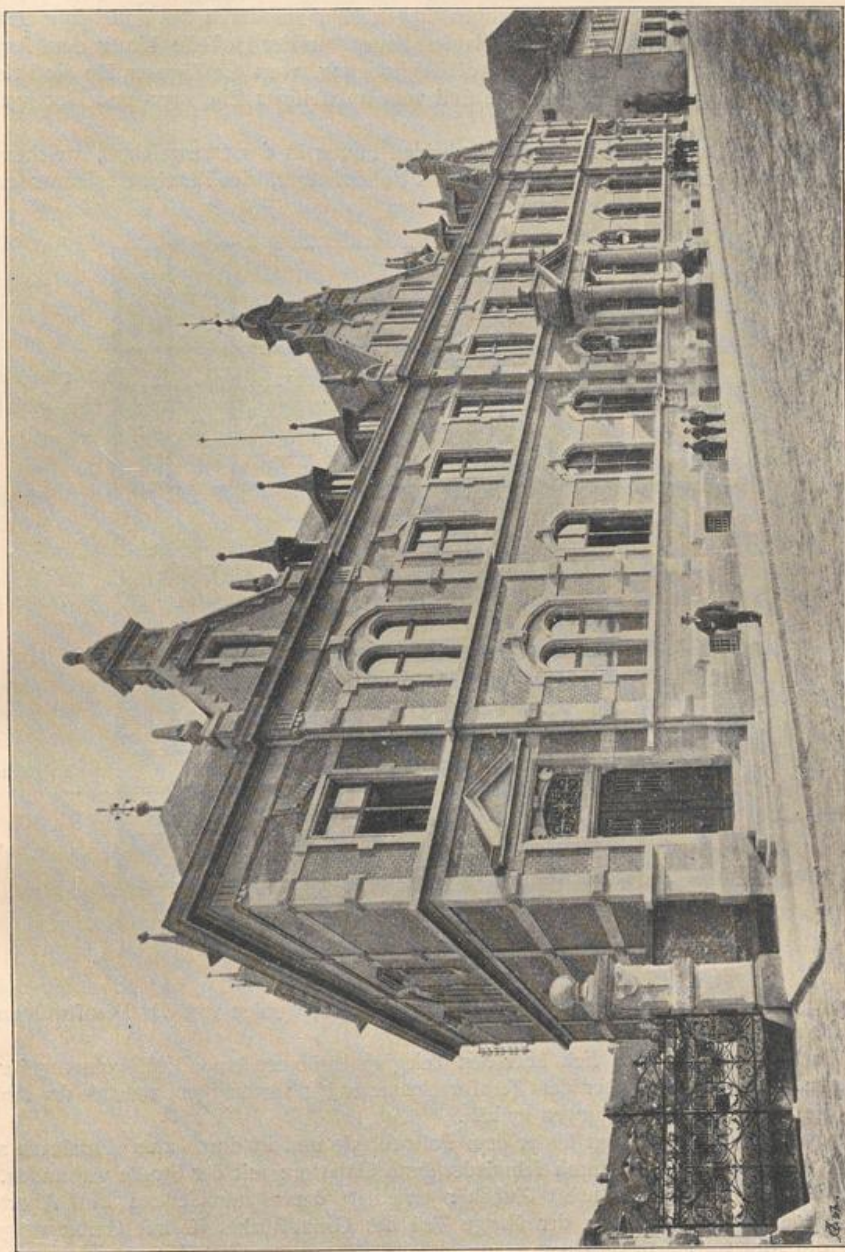


Postgebäude zu Suhl. — Erdgeschoß.

 $\frac{1}{600}$ w. Gr.

123.
Postgebäude
zu
Naumburg.

Fig. 32.

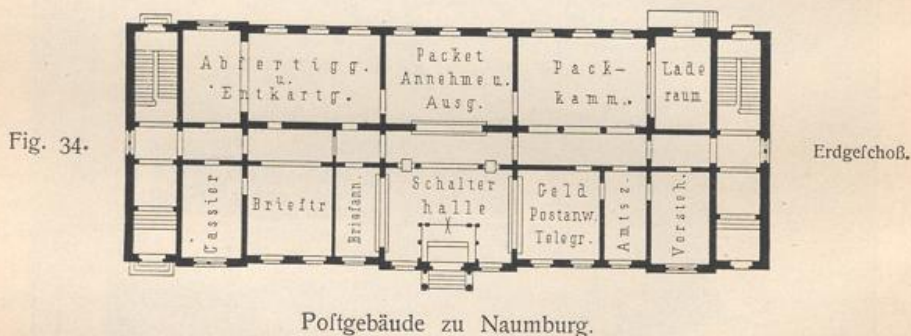
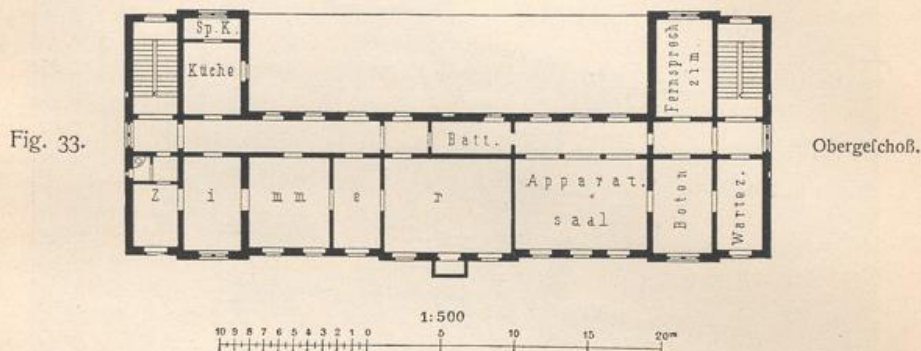


Postgebäude zu Naumburg.

An der linken Seite der Schalterhalle liegt der Schalter für Briefannahme und -Ausgabe mit dem zugehörigen Dienstzimmer; gegenüber die Schalterstellen für die Annahme und Auszahlung von Postanweisungen, sowie für die Annahme von Telegrammen mit einem Aufzuge nach den darüber befindlichen Telegraphenräumen. Im Hintergrunde der Schalterhalle befindet sich die Schalteranlage für Annahme und Ausgabe der Pakete, in Verbindung mit dem zugehörigen Dienstraum, an den sich wiederum die Paketniederlage mit dem Laderaum anschließen. Das Dienstzimmer des Amtsvorstehers ist vom rechtsseitigen Eingangsflur aus durch den Mittelgang erreichbar.

An der entgegengesetzten Seite des Hauses liegen an der Hofseite hinter dem Annahmezimmer die Zimmer für die Entkartung und die Abfertigung, vorn die Zimmer für die Briefträger und für den Postkaffierer; alle diese Räume sind vom linksseitigen Eingangs- und Durchgangsflur zugänglich.

Zwei massive Treppen führen von den beiden Fluren in das Obergeschoß, welches an der einen Seite den Telegraphenfaal, die Batterie, das Botenzimmer, das Fernsprechzimmer und das



Wartezimmer enthält. Die übrigen Räume des Obergeschoßes werden von der Dienstwohnung des Amtsvorstehers eingenommen.

Im Dachgeschoß befinden sich über den Telegraphenräumen eine Dienstwohnung für einen Unterbeamten (Hauswart) und über dem Fernsprechzimmer ein Turmaufbau, welcher das Abspanngerüst für die Stadt-Fernsprechleitungen enthält.

Der geräumige Posthof liegt hinter dem Postgebäude und ist durch zwei Einfahrten an den beiden Giebelseiten des Hauses durch schmiedeeiserne Gittertore mit der Straße verbunden. Auf dem Hofe ist eine Wagenhalle nebst Zubehör errichtet; daran anschließend sind Aborte und sonstige Nebenanlagen vorgesehen; der übrige Teil des Grundstückes ist mit Gartenanlagen zur Benutzung des Amtsvorstehers versehen.

Bei Betrachtung der Grundrisse dieses Gebäudes mag es auffällig erscheinen, daß das Obergeschoß nicht in demselben Umfange ausgebaut ist als das Erdgeschoß. Im allgemeinen findet dies keine Begründung darin, daß die zum Postdienste gehörigen Räume zweckmäßig in enge Verbindung miteinander gebracht werden, daher am besten im Erdgeschoß zusammenzuhalten sind. Im Obergeschoß

sind daher nur die Telegraphen-Diensträume und Dienstwohnungen unterzubringen, die zusammengenommen weniger Raum erfordern als die Postdiensträume. Dies gab Veranlassung dazu, nur einen Teil des Gebäudes zweigeschossig auszubauen. Dies hat sich aber, obgleich eine größere Anzahl von Postgebäuden nach diesem System errichtet worden sind, nachträglich in zweifacher Beziehung als verfehlt herausgestellt. Einerseits muß es als ein Mangel bezeichnet werden, wenn bei einem Neubau die Herstellung verfügbarer Räume ganz vermieden wird; denn unter allen Staatsanstalten unterliegen die für den öffentlichen Verkehr bestimmten einer unausgesetzt fortschreitenden Entwicklung, und es ist Tatsache, daß fast die sämtlichen vor länger als 10 Jahren im Reichspostgebiete neuerbauten Postgebäude jetzt bereits an zu großer Beschränktheit der Räume leiden, namentlich in den Städten, welche nachträglich mit Stadt-Fernsprechanlagen versehen wurden. Es wäre daher durchaus vorteilhaft gewesen, an allen Postgebäuden von vornherein auch das Obergeschoß vollständig auszubauen; die vorerst überflüssigen Räume konnten allenfalls zu Dienstwohnungen eingerichtet werden. Eine nachträgliche Vervollständigung des Ausbaues des Obergeschoßes aber stellt sich in den Baukosten, und darin liegt die zweite Beziehung, bedeutend höher heraus als die Vergrößerung des Baukapitals bei vollständiger Ausführung während des Gesamtneubaues betragen haben würde.

Hierin liegt einer der wenigen Mißgriffe, die sich in der Bauverwaltung des Reichspostamtes herausgestellt haben, der aber vorzugsweise auf die im Reichstage sich in jeder Tagung wiederholenden Bemängelungen der geforderten Baukosten zurückzuführen ist. Man sah sich genötigt, um nur das Notwendige für die Gegenwart zu erlangen, die Sorge um die Zukunft der Zukunft zu überlassen. Es muß jedoch hinzugefügt werden, daß bei Errichtung der Postgebäude, etwa seit dem Jahre 1890, das System des Halbausbaus des Obergeschoßes mehr und mehr vermieden worden ist.

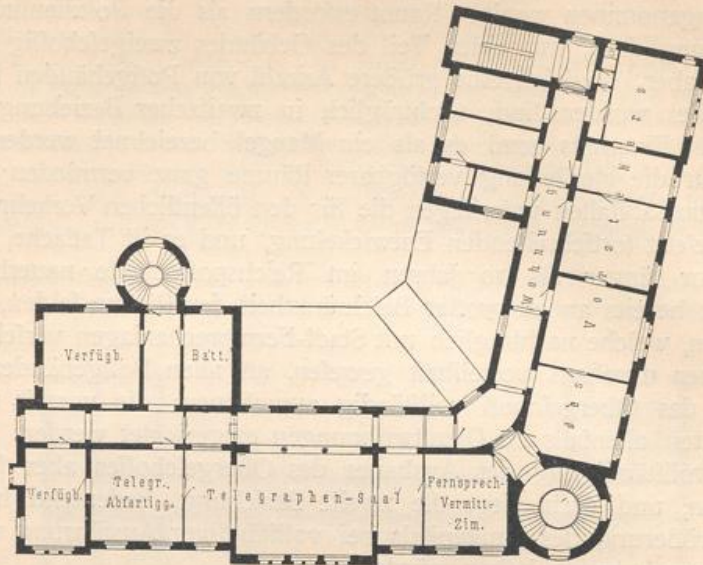
Die Architektur des Postgebäudes zu Naumburg schließt sich ebenfalls den Formen der deutschen Renaissance an; die der breiten Lindenstraße zugewendete Vorderseite ist durch eine größere mittlere und durch zwei schmalere seitliche, in hohen Giebeln ausgehende Vorlagen gegliedert. Die Gesimse, sowie die Einfassungen der Öffnungen sind aus hellrotem Nebraer Sandstein hergestellt, die Mauerflächen mit lederfarbigen Feinziegeln von Aga bei Gera verblendet. An der Hofseite ist die Verwendung von Werkstein fast ganz vermieden.

Die Pläne in Fig. 35 u. 36 geben die Grundrisse vom Erd- und Obergeschoß des Postgebäudes zu Glauchau (Sachsen). Das Postgrundstück wird von drei Straßen begrenzt, der Leipziger Straße, der tiefliegenden Gartenstraße und der Kalinofstraße. Das Postgebäude selbst liegt mit seiner Hauptfrontseite an der Leipziger Straße; unter einem stumpfen Winkel schließt sich die Seite der Gartenstraße an; an der Ecke ist ein runder Treppenturm errichtet. Der Zugang zu den Schaltern liegt in der Leipziger Straße und wird durch eine zweiarmige Freitreppe vermittelt.

Die Schalterhalle, durch einen eingebauten Windfang von der Eingangstür getrennt und durch zwei Fenster, rechts und links des Haupteinganges, erhellt, ist auch hier durch Hinzuziehen eines Mittelganges erweitert und mit letzterem durch eine Bogenstellung auf zwei eisernen Säulen verbunden. An den Seiten der Schalterhalle liegen links der Raum für die Annahme von Briefen und Telegrammen mit einem Aufzuge nach den darüber befindlichen Telegraphenräumen und mit dem von der Straße zugänglichen Briefeinwurf in einer Fensternische, rechts der Raum für die Ausgabe von Briefen, sowie für die Annahme und Ausgabe von Geld und Zeitungen. An der Rückseite schließt sich der Raum für Annahme und Ausgabe der Pakete an. Der Paket-Annahmeraum ist um eine Fensterachse nach links erweitert; an der anderen Seite schließt sich die Paketniederlage an, mit der die anstoßenden Teile des Mittelganges durch Bogenöffnungen verbunden sind; zugleich steht sie mittels breiter Schiebetür mit den drei fernerer ihr zugewiesenen Räumen in Verbindung. An den beiden letzten Räumen liegen Ladetüren, die zur Laderampe führen. Die vier an der Giebelseite der Kalinofstraße gelegenen und vom Hofe aus durch einen Gang zugänglichen Zimmer

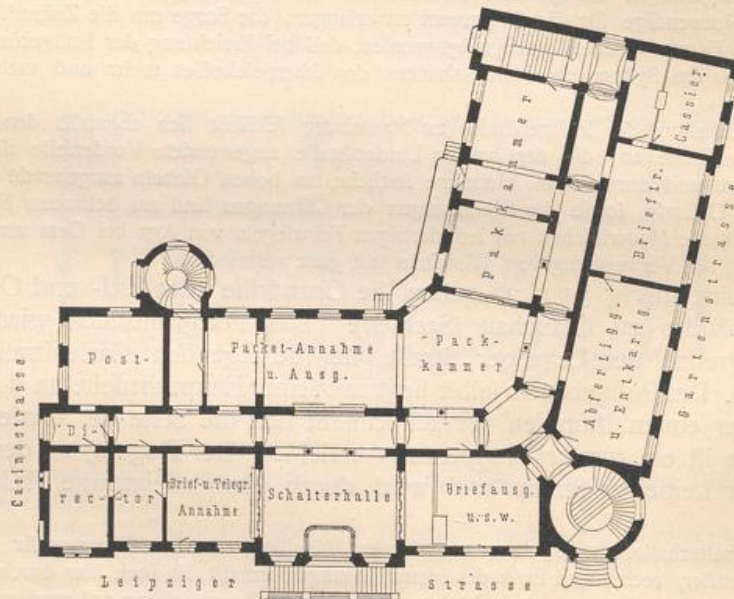
124.
Postgebäude
zu
Glauchau.

Fig. 35.

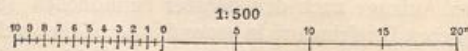


Obergeschoß.

Fig. 36.



Erdgeschoß.



Postgebäude zu Glauchau.

sind die Amtsräume des Postdirektors nebst Vorzimmer und Kanzlei. An der Seite der Gartenstraße befindet sich der vierachlige Raum für die Abfertigung und die Entkartung; daneben sind der dreieckige Raum für die Briefträger und das Zimmer für den Postkaffierer, durch einen Nebeneingang an der Giebelseite erreichbar, gelegen. Die Schalterhalle, die Paketräume und die Flure

haben Fußböden teils aus Marmorterrazzo, teils aus Steinholzplatten; die übrigen Diensträume sind mit Fußböden aus Buchenholz versehen.

Das Obergeschoß (Fig. 35) ist über drei Packkammerräumen nicht durchgeführt; diese sind vielmehr mit einem flachen Holzzementdache versehen. Im übrigen enthält dieses Stockwerk über der Schalterhalle und nach links und rechts erweitert den Telegraphensaal; daran anschließend das Fernsprech-Vermittelungszimmer, die Telegrammabfertigung, die Batterie und zwei verfügbare Räume. Der andere Flügel, mit der Stirn nach der Gartenstraße gelegen, ist ganz zur Dienstwohnung für den Amtsvorsteher des Post- und Telegraphenamtes verwendet.

Die Zugänge zum Obergeschoß werden durch drei Treppen aus Granit vermittelt. Der Hauptzugang führt durch den runden Turm an der stumpfen Ecke zwischen Leipziger- und Gartenstraße mittels 1,50 m breiter Wendeltreppe; sie führt sowohl zu den Telegraphenräumen, als auch zur Vorsteherwohnung. In der Höhe des Dachgeschoßes ist im runden Eckturme die Hausuhr angebracht, darüber im Helme des Turmes die Abspannvorrichtungen für die Fernsprechanlage. Eine zweite Treppe, neben dem Hauseingange am Giebel, führt nur zur Wohnung des Amtsvorstehers; über eine dritte Treppe, in einem an der Hofseite angebauten runden Turme enthalten, gelangt man zu den Telegraphen-Diensträumen; sie wird vorzugsweise vom Dienstpersonal benutzt, steigt aber auch zu der im Dachgeschoße gelegenen Dienstwohnung eines Unterbeamten auf, der die Geschäfte eines Hauswartes befragt. Im übrigen enthält das Dachgeschoß nur Vorratskammern usw. Im großen Turme der Vorderseite ist die Treppe noch höher zu einer Uhrkammer hinaufgeführt und darüber zu demjenigen Geschoß, welches die Abspannvorrichtungen der Fernsprechdrähte enthält. Im Kellergeschoß befinden sich Vorrats- und Aufbewahrungsräume für das Post- und Telegraphenamts, sowie für die Dienstwohnungen, außerdem ausgedehnte Räume für eine Aushilfs-Packkammer, die gewöhnlich in der Weihnachtszeit benutzt wird.

Die Heizung wird in den Paketräumen und in der Schalterhalle durch eiserne Öfen nach dem System *Kori*, in den übrigen Diensträumen und in den Wohnräumen durch Kachelöfen bewirkt.

Bezüglich der Architektur des Postgebäudes ist zu bemerken, daß der hohe Sockel aus gegutem Bruchsteinmauerwerk mit Sockelgesims und Fensterumrahmungen aus Granit besteht. Im Aufbau sind die Mauerecken, die Gesimse und die Umrahmungen der Öffnungen aus rotem Sandsteine von Nebra hergestellt; die Mauerflächen sind glatt geputzt und weiß getüncht. Die Architekturbildungen zeigen ein Gemisch von spätgotischen Profanformen und von deutschen Renaissanceformen; die Fensterstürze sind als Vorhängbogen mit gotischer Profilierung gebildet. Die steilen Dächer sind mit braunglasierten Falzziegeln eingedeckt und die Flächen mit dunkleren Mustern belebt; an den Firten und Walmkanten sind grün- und gelbglasierte Firsztiegel verwendet.

Ein kleineres, in seiner ganzen Haltung aber sehr harmonisch gestaltetes Postgebäude ist dasjenige zu Goslar, welches in Fig. 37 bis 39 dargestellt ist. Es liegt an der Ecke der Bahnhofstraße und der Mauerstraße, nicht weit vom Bahnhofe entfernt.

Die Hauptstirnseite an der Bahnhofstraße ist 35,40 m lang; bei zwei Zimmertiefen und einem Mittelgange beträgt die Tiefe des Hauses 16,50 m. Die Schalterhalle liegt in der Mitte des Gebäudes in der Breite von 3 Fensterachsen, deren mittlere die Eingangstür mit Windfang einnimmt. Der Mittelgang ist zur Schalterhalle hinzugezogen und öffnet sich gegen letztere durch eine Bogenstellung mit zwei eisernen Säulen. Rechts und links schließen sich Annahme und Ausgabe für Briefe, Gelder, Telegramme und Zeitungen an, durch die entsprechenden Schalteranlagen vermittelt. Hinter der Schalterhalle, in der Mittelachse des Gebäudes gelegen, befindet sich die Paketannahme nebst Paketniederlage, neben welcher der Laderaum mit zwei Ladetüren und die Ladebühne liegen. Links von der Paketannahme ist der Raum für Entkartung und Abfertigung angeordnet mit drei nach dem Hofe gerichteten Fenstern; neben dem Annahmezimmer an der Vorderseite liegt das Briefträgerzimmer, an der entgegengesetzten Seite des Hauses neben dem Ausgabezimmer das Amtszimmer des Vorstehers, dahinter ein Aktenzimmer und ein Zimmer für den Schreiber des Vorstehers.

Im Obergeschoß liegen, von der Turmtreppe aus zugänglich, die Telegraphen-Diensträume nebst Batteriezimmer und das Fernsprech-Vermittelungszimmer. Die übrigen Räume dieses Stockwerkes sind zur Dienstwohnung des Postamtsvorstehers eingerichtet und durch einen Eingangsflur nebst Treppe an der nachbarlichen Giebelseite zugänglich. An der freien Straßenecke ist ein vier-eckiger Turm errichtet, der in den unteren Geschoßen die Treppe zu den Telegraphenräumen umschließt, in der Höhe über dem Dachfirt aber die Postuhr enthält und in seinem obersten Geschoß in 16 Fensteröffnungen die eisernen Rahmen und Träger der 256 Isolatoren für die Abspannung der Fernsprechleitungen aufnimmt.

125.
Postgebäude
zu
Goslar.

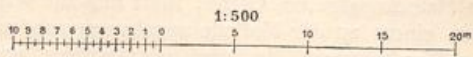
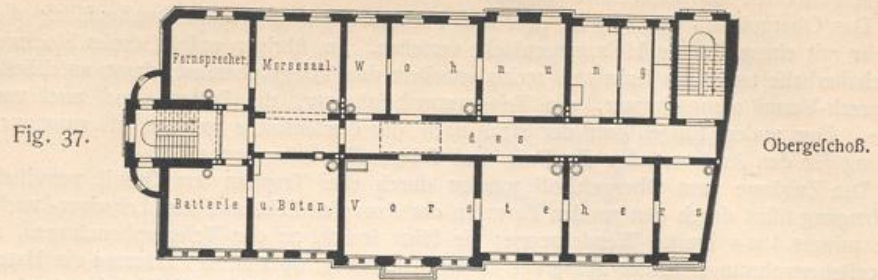
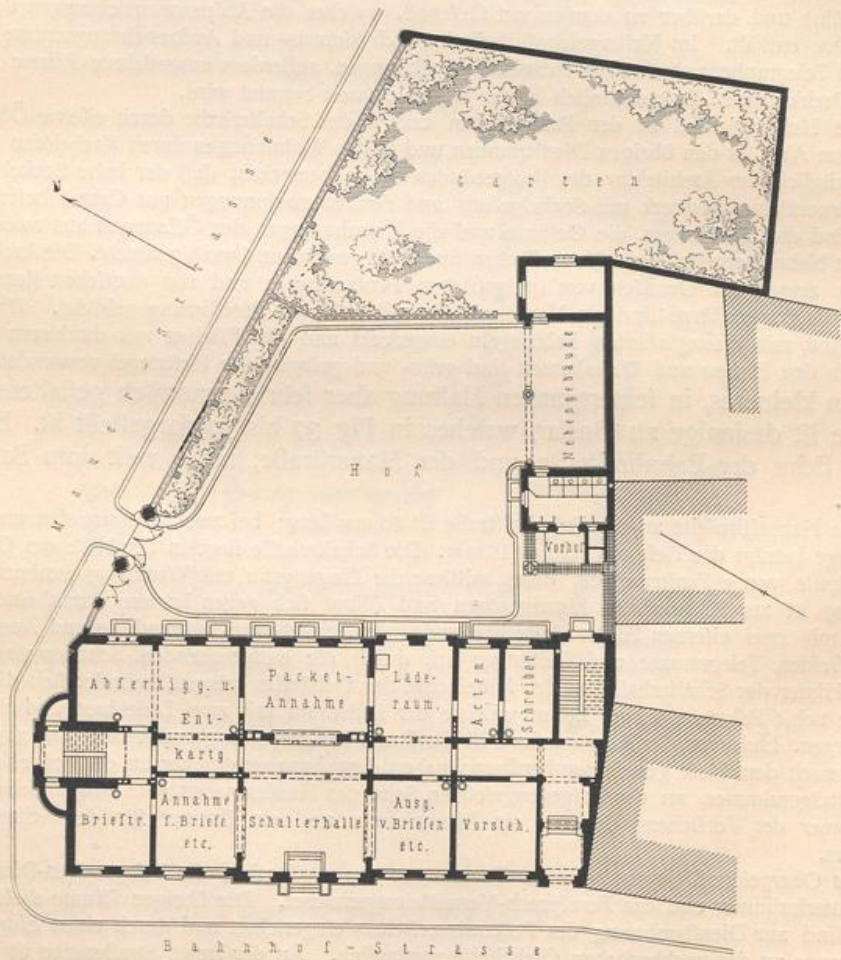


Fig. 38.



Lageplan und Erdgeschoß.

Postgebäude zu Goslar.

Die Architektur des Hauses ist in sehr gefälligen, den Bedürfnissen der Neuzeit glücklich angepaßten und fein abgewogenen romanischen Formen durchgeführt; die Außenflächen der Umfassungsmauern sind mit weißem Sandstein aus Blankenburg (Harz) bekleidet; die Gefimse und Umrahmungen der Öffnungen bestehen aus rotem Sollinger Sandstein. Die Zwischendecken sind

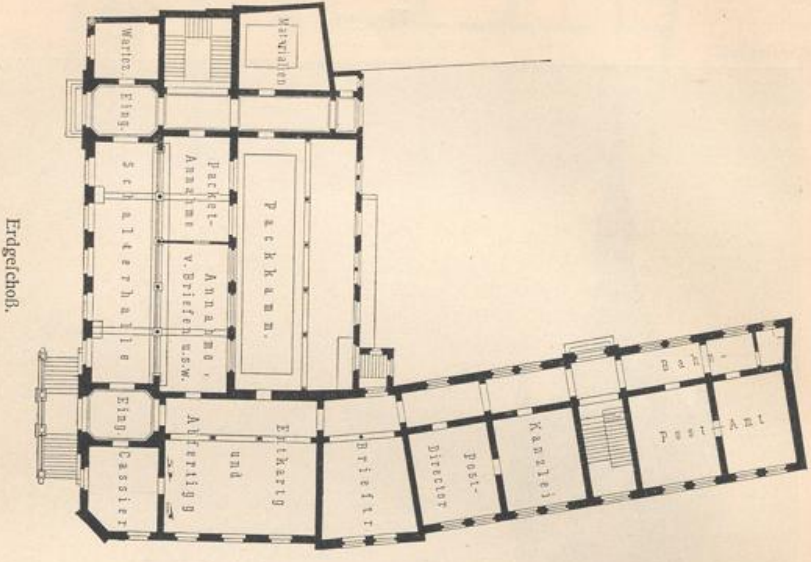
Fig. 39.



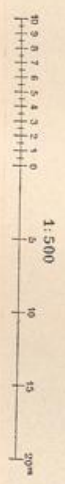
Postgebäude zu Goslar.

aus Holz, ebenso die Dachkonstruktion, die Dachflächen mit Schiefer eingedeckt, mit Ausnahme des obersten flachen Teiles, der als Holzzementdach hergestellt ist. Das Dach des Turmes ist aus Eisen konstruiert und teils mit geprägten Zinkplatten, teils mit glattem Zinkblech abgedeckt. Der Fußboden des Erdgeschosses ist in Packkammer und Fluren mit Steinholzplatten in Betonlager, in der Schalterhalle mit Tonplatten verfehen und in den übrigen Diensträumen aus Eichendielen ge-

Fig. 40.

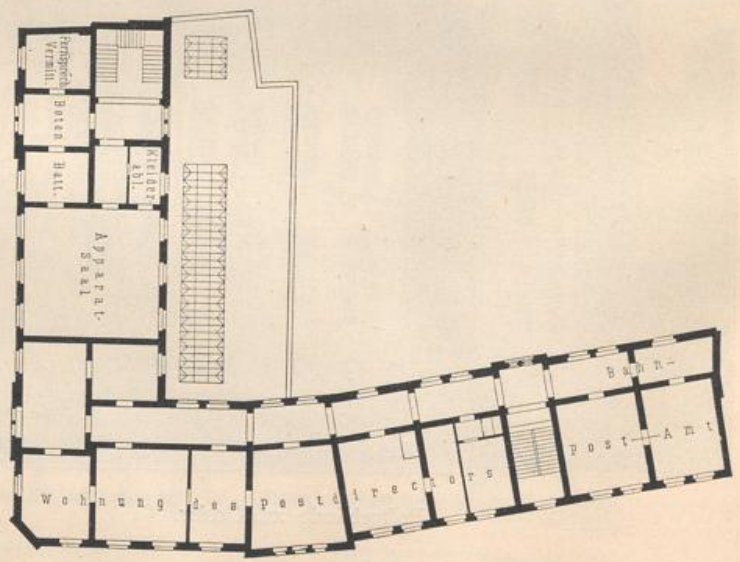


Erdgeschoss.



Postgebäude zu Eifenach.

Fig. 41.



Obergeschoss.

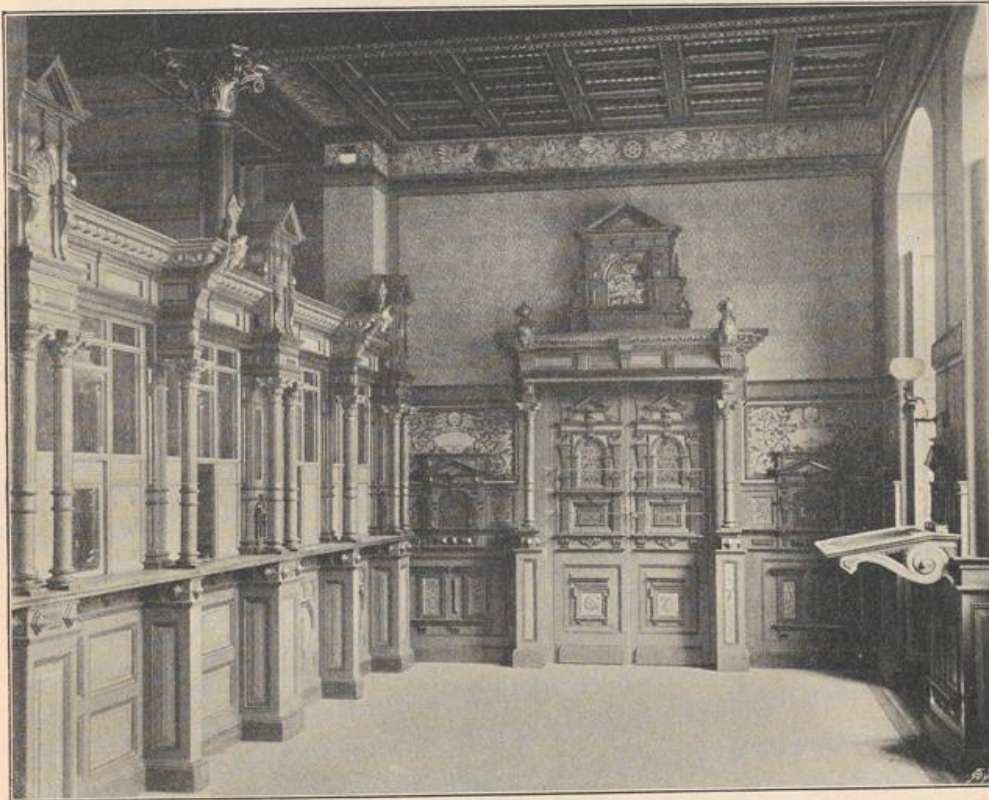
bildet. Die Heizung der Schalterhalle und der Paketannahme wird durch eine im Keller darunter angelegte Feuerluftheizung bewirkt. Alle übrigen heizbaren Räume des Hauses sind mit eisernen Öfen versehen.

Als besonders bemerkenswert ist die Anordnung der Abspannung der Fernsprechleitungen anzusehen, wie sie das Schaubild in Fig. 39 zeigt. Die Träger der Isolatoren sind im Mauerwerk und in den Steinäulen der Fensterteilung befestigt.

In Fig. 40 u. 41 sind die Grundrisse vom Erdgeschoß und vom Obergeschoß des Postgebäudes zu Eifenach mitgeteilt. Dieses beherbergt das Postamt, das Telegraphenamt mit Fernsprecheinrichtung und ein Bahnpostamt. Das Grundstück

126.
Postgebäude
zu
Eifenach.

Fig. 42.



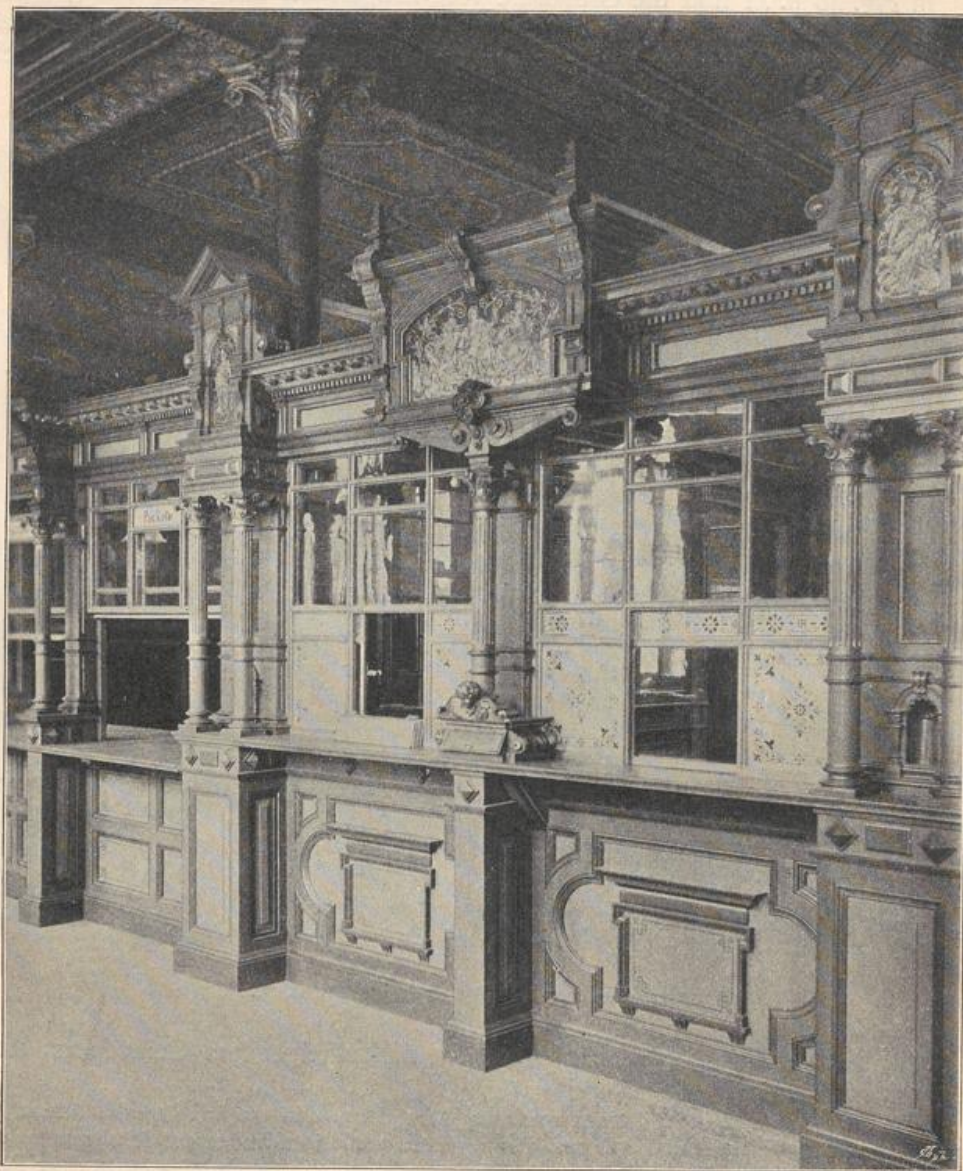
Schalterhalle im Postgebäude zu Eifenach.

liegt am Markte und an einer Seitengasse in starkansteigendem Gelände am Aufgange zur Wartburg.

Die Eigentümlichkeit der Gesamtanordnung liegt darin, daß die Schalterhalle sich an der Vorderseite entlang erstreckt und daß zwei Eingangsfloere, an beiden Enden der Schalterhalle, den Zugang zu dieser bilden. Die 10 Schalter für Brief-, Geld- und Paketgeschäft liegen in einer Reihe den Fenstern gegenüber, in einer nicht bis zur Decke geführten Glaswand, von der in Fig. 42 ein Schaubild gegeben ist. Hinter der Glaswand liegen die Annahme- und Ausgaberräume, rechts derjenige für Briefe und Geld, links jener für das Paketgeschäft. Beide Räume erhalten Tageslicht durch große und hohe Fenster in der Rückwand, von der Packkammer aus, die eingeschoffig mit Holzzementdach überdeckt ist und in diesem ein ausgedehntes Glasdach erhalten hat, um den Schalterdiensträumen genügendes Tageslicht zuzuführen. An die erwähnten Gelasse schließen sich Entkartung und Abfertigung, Briefträgerzimmer, Amtszimmer des Postdirektors, sein Kanzleizimmer, beide durch einen Gang vom Nebenflur her zugänglich, an. An der Vorderseite sind noch das

Zimmer des Kaffierers und das Wartezimmer gelegen, und rückwärts links befindet sich ein Materialraum, eingeschossig mit Dachlicht, wie die Packkammer. Der langgestreckte Pofthof, durch zwei Flure zugänglich, enthält ein Nebengebäude mit Wagenhalle und Aborten. Die Einfahrt zum Pofthofe liegt dem Hauptgebäude gegenüber an einem zweiten Platze. Die Räume hinter dem Seiten-

Fig. 43.



Schalterhalle im Postgebäude zu Eifenach.

eingänge, am Ende des langen Flügels, dienen dem Bahnpostamt, zu welchem auch die darüber im Obergeschoß angeordneten Zimmer gehören. Letzteres Stockwerk enthält im Vordergebäude den Telegraphen-Apparatssaal, vom Treppenhause aus und durch einen kurzen Gang zugänglich, mit der darunterliegenden Annahmestelle durch Telegrammaufzug verbunden; ferner sind dafelbst Botenzimmer, Batterieraum, Kleiderablage und Fernsprech-Vermittelungszimmer vorhanden; zu letzterem

führen die Leitungsdrähte von dem über dem Dache errichteten Abspanngerüste der Stadt-Fernsprechleitungen. Die übrigen Räume bilden die Dienstwohnung des Postdirektors und sind von einem Nebenflur mit Treppe zugänglich.

Das Postgebäude ist architektonisch in einfachen Renaissanceformen aus lederfarbigen Verblendziegeln mit Gefimfen aus Seeberger Sandstein ausgeführt, die Hoffseiten ohne Werksteine. Flure und Schalterhalle haben Fußboden aus Tonfliesen, die Packkammer solchen aus Asphalt, die übrigen Buchendielung, die Wohnräume Kieferndielung mit Anstrich. Die Dächer sind mit hellgrauem Schiefer eingedeckt. Auf dem Schaubilde in Fig. 43 ist die Anordnung der Schalterwand

Fig. 44.

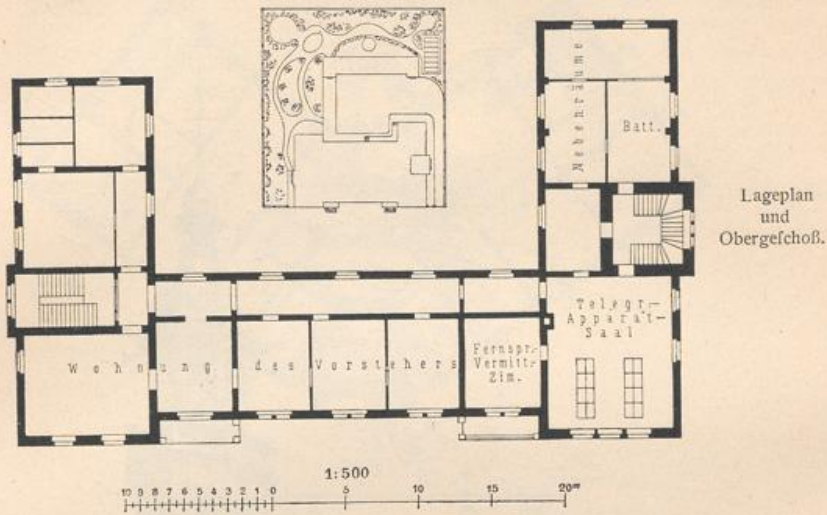
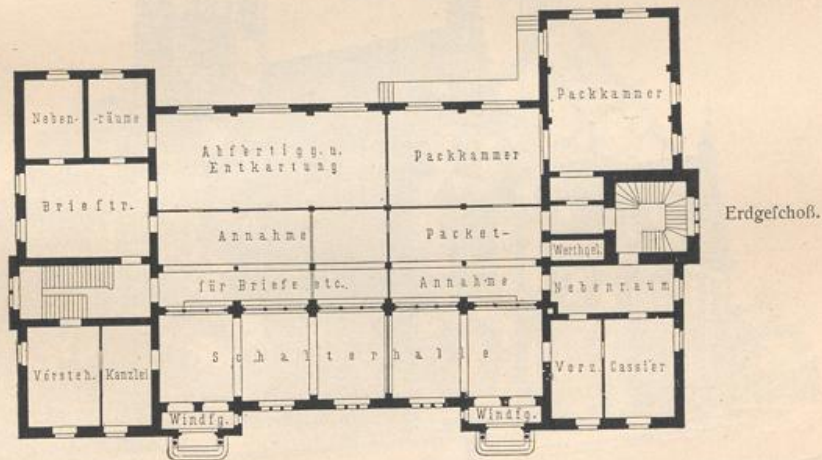
Lageplan
und
Obergeschoß.

Fig. 45.



Erdgeschoß.

Postgebäude zu Neisse.

erfichtlich mit den unteren, mattverglachten Scheiben und der Paketfalter-Einrichtung. Auch ist dafelbst die Einwurfklappe für Briefe zwischen den Briefschaltern zu bemerken. Der Briefsammler liegt in einem verschließbaren Schranke unter der Schaltertischplatte.

Eine in der Anordnung des Grundriffes ähnliche Anlage zeigt das Postgebäude zu Neisse (Fig. 44 bis 46).

Der Bauplatz, 60 m an der Stirnseite lang und 67 m tief, liegt an der neuen Berliner Straße, zwischen der Promenade und einem mit Gartenanlagen geschmückten freien Platze. Die Hauptseite ist der Straße zugekehrt, an welcher entlang sich, wie in Eifenach, die Schalterhalle erstreckt, die durch zwei Eingänge erreicht wird; diese sind aber nicht neben die Schalterhalle, sondern vor diese gelegt und mit Windfängen von geringer Tiefe versehen. Die Tagesbeleuchtung der

127.
Postgebäude
zu
Neisse.

Schalterhalle erfolgt durch drei breite und hohe Fenster der Vorderseite. Hinter der Schalterhalle, die durch eine Scheidewand in zwei Teile, für Brief- und Geldverkehr, sowie für Paketverkehr, getrennt ist, liegen die Annahmestellen, vorn unter dem zweigeschossigen Bau, hinten in eingeschossiger Anlage mit Glasdach versehen, wodurch helle Tagesbeleuchtung erzielt wird. Hinter den Annahme- und Ausgaberräumen liegen, ebenfalls in eingeschossigem Bau, einerseits die Abfertigung und Entkartung, andererseits die Packkammer, welche durch einen Raum im Flügelbau erweitert wird; an

Fig. 46.



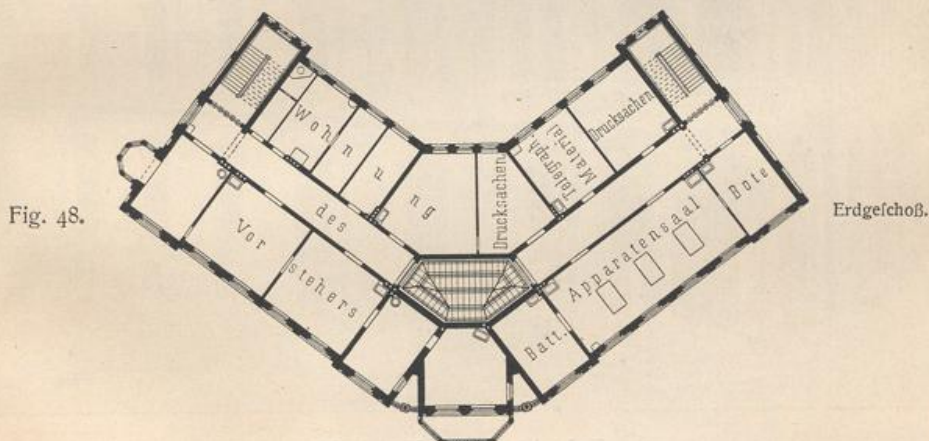
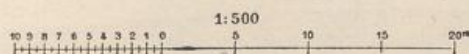
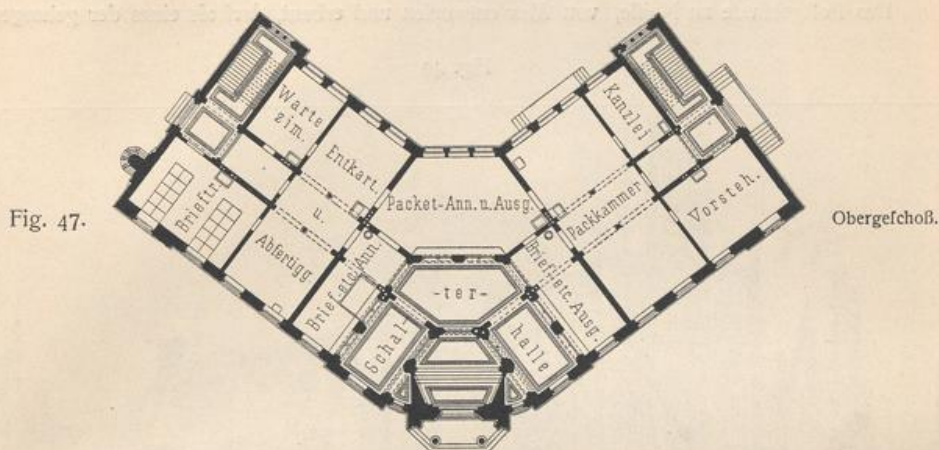
Postgebäude zu Neisse.

Arch.: Kux.

die beiden letzteren Räume ist auf dem Hofe die Ladebühne angebaut. An die Abfertigung und Entkartung schließt sich das Briefträgerzimmer an mit zwei kleineren Nebenräumen. An der Vorderseite liegen ferner das Amtszimmer des Vorstehers mit Kanzleizimmer, dann am anderen Gebäudeende das Zimmer des Postkassierers mit einem Vorzimmer und einem Nebenraum. Hinter letzterem befindet sich ein Wertgelaß, zur Paketannahme gehörig. Der Zugang für die Beamten und die Bewohner des Hauses wird an den beiden Giebelseiten durch Treppenhäuser vermittelt, von denen dasjenige an der Westseite als Turm hochgeführt ist.

Im Obergeschoß haben an der Westseite die Telegraphen-Diensträume und an der Ostseite die Wohnung des Amtsvorstehers Aufnahme gefunden.

Im Kellergeschoß ist eine Reserve-Packkammer vorgesehen; die übrigen Kellerräume dienen in üblicher Weise den Zwecken des Aufbewahrens von Brennstoff usw.; außerdem befindet sich daselbst die Heizeinrichtung für die Niederdruck-Dampfheizung, mittels deren die Räume des Erdgeschosses und die Diensträume des Obergeschosses erwärmt werden, während die Wohnzimmer Kachelöfen erhalten haben.



Postgebäude zu Hildesheim.

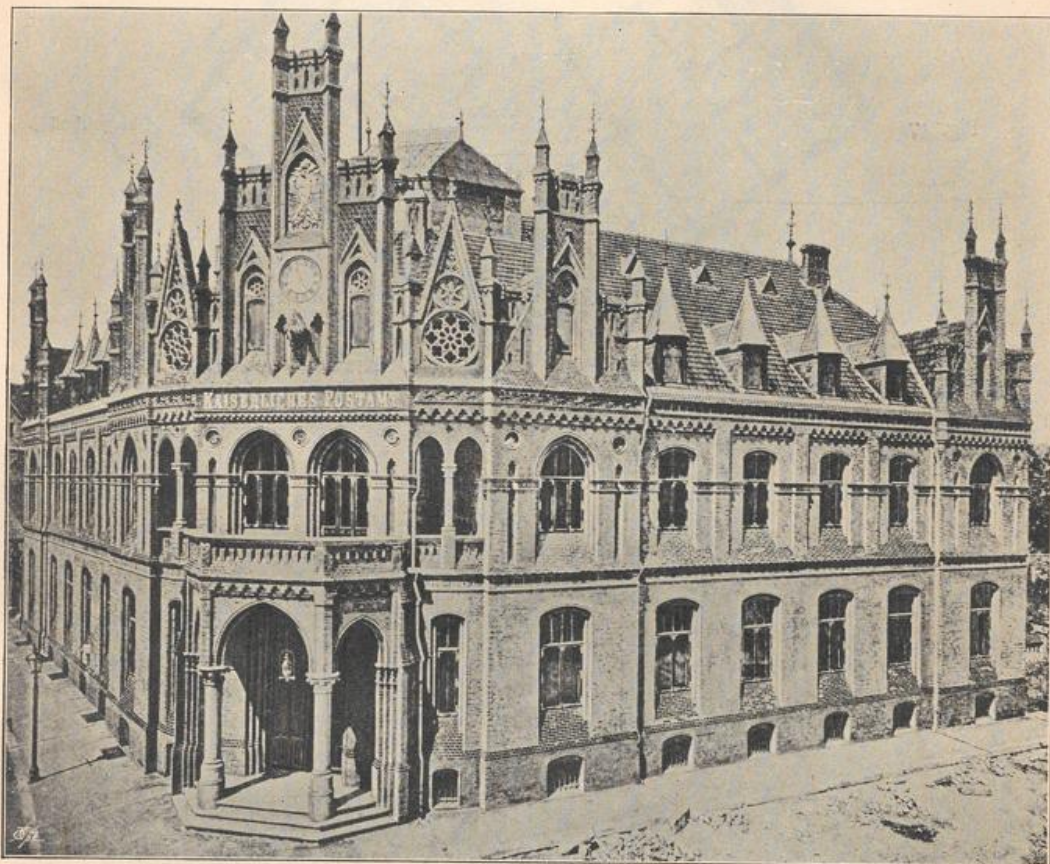
Bezüglich der Konstruktion ist zu erwähnen, daß die sämtlichen Zwischendecken zwischen eisernen Trägern aus 10 cm hohen porösen Hohlsteinen nach dem System *Kleine* hergestellt sind. Über den im eingeschossigen Bau liegenden Räumen sind außerdem auf der Decke Hohlräume dadurch hergestellt worden, daß auf 26 cm von Mitte zu Mitte voneinander entfernten Rippen aus hochkantig gestellten Ziegeln eine Ziegelflachschicht angeordnet ist, deren Oberfläche der flachen Dachneigung folgt. Darüber liegt das Dach, als Asphalttrich ausgeführt. Dieses System hat sich als Mittel zum Abhalten und gegen das Entweichen der Wärme sehr gut bewährt. Im übrigen ist das Haus aus Ziegeln erbaut und mit roten Feinziegeln verblendet; nur die Plinthe hat Bossenquaderverblendung aus Granit erhalten; Gefimfe und Umrahmungen sind aus Sandstein hergestellt. Die Architekturformen schließen sich an diejenigen der deutschen Renaissance an. An den vortretenden Giebeln der Vorderseite ist an Stelle der Ziegelverblendung Kalkputz getreten,

und darauf sind tiefeingekratzte Zeichnungen in Sgraffito ausgeführt (Fig. 46). Die Dächer des zweigeschossigen Baues sind mit braunglasierten Falzziegeln eingedeckt und die Flächen mit Mustern aus grünglasierten solchen Ziegeln belebt; die Firztiegel sind ebenfalls grün glasiert.

Befondere Erwähnung verdient der Turm. Dieser, unten quadratisch, geht über dem Dache in das Achteck über und schließt im Mauerwerk mit einer ausgekragten Galerie aus Sandstein ab. Darüber erhebt sich ein Geschoß, ganz aus Eisen konstruiert, welches das Abspanngerüst für 480 Fernsprechleitungen bildet. Darüber steht in geschwungenen Formen die Turmhaube mit Laterne, mit Kupfer gedeckt.

Das Postgebäude zu Neisse, von *Kux* entworfen und erbaut, darf als eines der gelungensten

Fig. 49.



Postgebäude zu Hildesheim.

Arch.: *Hafe*.

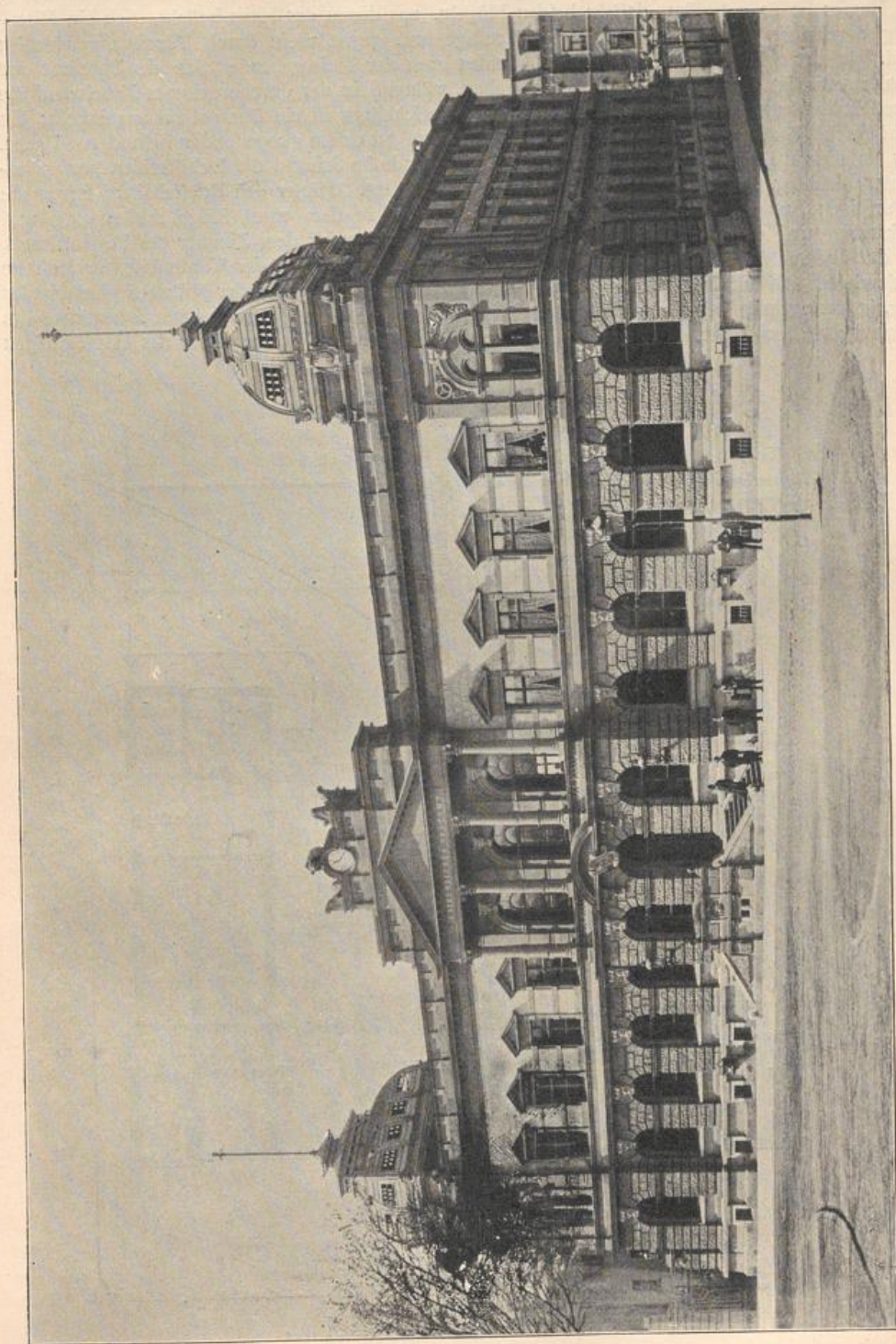
kleineren Postgebäude, sowohl in der Anordnung seiner Räume, als in der architektonischen Behandlung und Durchbildung angesehen werden.

128.
Postgebäude
zu
Hildesheim.

In Fig. 47 u. 48 sind die Grundrisse der Hauptgeschosse des Postgebäudes zu Hildesheim mitgeteilt; es liegt am Domhofe, als Eckhaus gestaltet. Dieser Bau kann als Beispiel derjenigen Anordnung gelten, bei der der Eingang zu den Schaltern an der abgeschrägten Hausecke liegt. In dieser Weise ist eine größere Anzahl von Postgebäuden errichtet worden.

Durch eine mit einem Säulenvorbau versehene, in das Haus eingebaute Vorhalle, in welcher zugleich die Stufen zum erhöhten Erdgeschoß liegen, tritt man in die im Grundriß hakenförmig gestaltete Schalterhalle. Drei Türen führen aus der Vorhalle in letztere. Die Winkel, welche sich

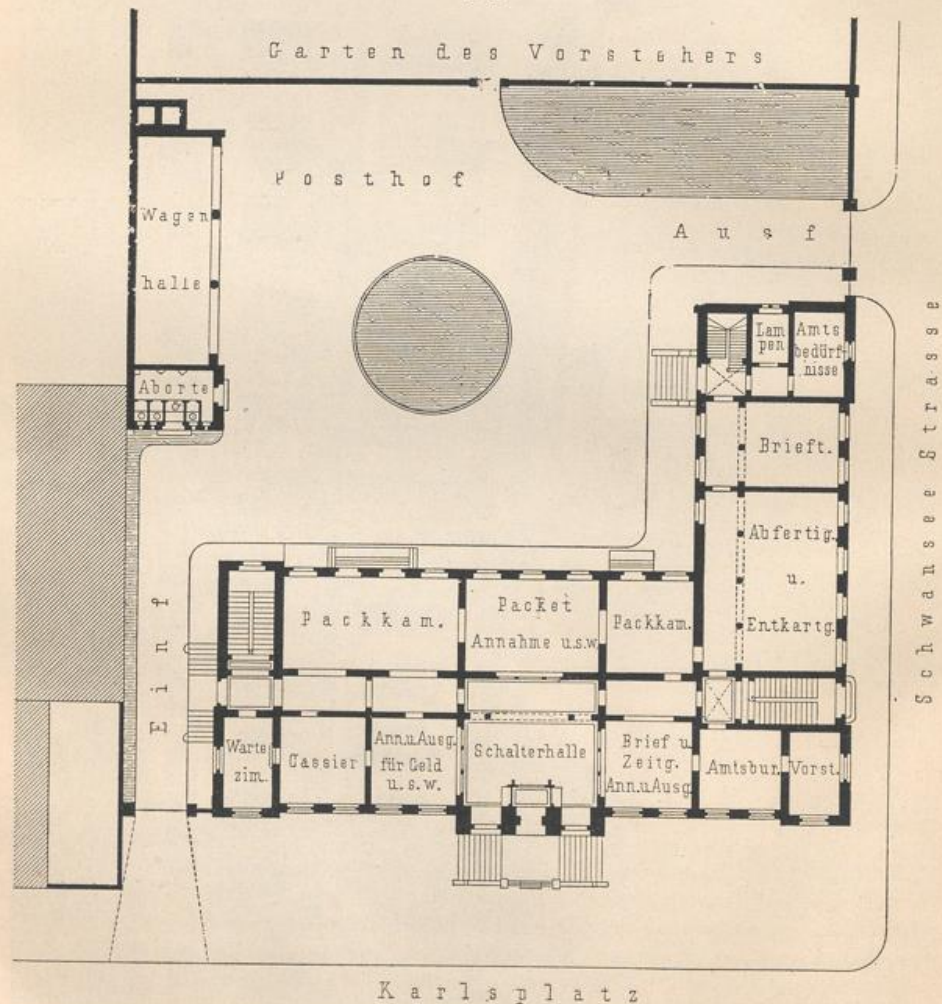
Fig. 50.



Politzgebäude zu Weimar.

zwischen Schalterflur und Vorflur an den Seiten des letzteren bilden, sind mit schmalen Fenstern versehen und zur Aufstellung von Schreibepulten für das Publikum benutzt. Die Raumeinteilung des Hauses ist so getroffen, daß in beiden Flügeln, aus denen das Haus besteht, sich ein Mittelgang durchzieht, der in der Schalterhalle endet und gegen diese durch Türen abgeschlossen wird. In der Schalterhalle selbst sind die beiden nach der Tiefe gehenden Scheidewände mit den Schaltern für das Brief- und Geldgeschäft versehen, während in der durchbrochenen Mittelwand die Paketschalter liegen. Über dem Platze vor den Paketschaltern ist ein Deckenlicht angebracht; ein Lichtschacht führt durch Obergeschoß und Durchgeschoß zu einem glasgedeckten besonderen Dache. Das einfallende Licht wirkt jedoch nur wenig, weil der hohe Schacht die Lichtstrahlen nur in lot-rechter Richtung, daher nur auf den Fußboden wirken läßt. Hinter den Briefschaltern liegen die zugehörigen Annahme- und Ausgaberräume; dann folgen in dem einen Flügel Abfertigung und Entkartung und daran anschließend das Briefträgerzimmer nebst dem Zimmer des Postkassierers. An der anderen Seite schließt sich die Packkammer an, welche von der Vorderseite zur Hofseite hindurchgeht und mit dem Annahme- und Ausgaberraum für Pakete, der in der Mittelachse des Hauses liegt, in Verbindung steht. Neben der Packkammer liegen sodann die besonderen Amtsräume des Postamtsvorstehers. Die Zugänge für die Beamten der Post und die Bewohner des Hauses liegen

Fig. 51.



Lageplan und Erdgeschoß.

Postgebäude

an den beiden Giebelseiten, an die sich zugleich die beiden Geschoßtreppen anschließen. Im Obergeschoß ist der eine Flügel für den Telegraphen- und Fernsprechdienst in Anspruch genommen mit Apparatfaal und Zubehör nebst Fernsprech-Vermittlungsamt, während der andere Flügel die Dienstwohnung des Postamtsvorstehers aufnimmt. In Keller- und Dachgeschoß sind, wie gewöhnlich, Nebenräumlichkeiten und eine Unterbeamten-Dienstwohnung untergebracht.

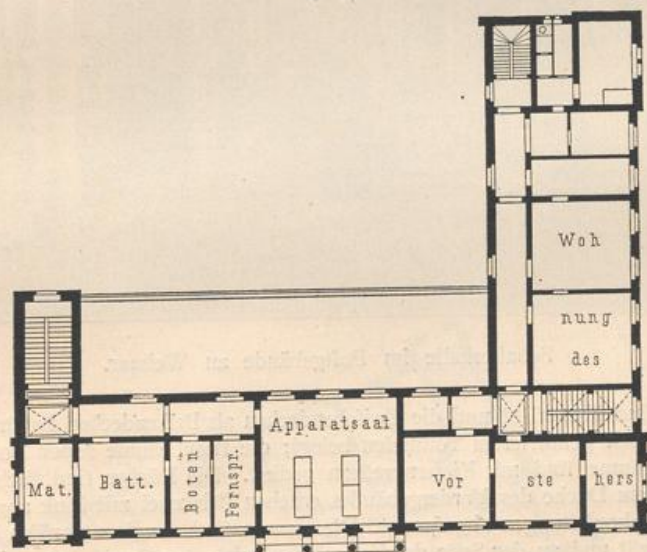
Die Konstruktionen des Hauses bieten nichts Besonderes dar. Die Keller sind überwölbt, die Zwischendecken aus Holzbalken hergestellt und die Dachflächen mit Falzziegeln eingedeckt. Alles Mauerwerk ist aus Ziegeln ausgeführt, mit Verblendung aus roten Feinziegeln. Die Durchbildung des Äußeren ist nach dem Entwürfe von *Hafe* in den Formen reicherer gotischer Ziegelarchitektur gehalten; die Einrahmungen der Fenster und Türen, sowie die Gesimse sind ebenfalls aus Formziegeln hergestellt mit Beihilfe farbiger Glasuren. Das Schaubild in Fig. 49 erläutert die Architektur des Hauses.

Das Postgebäude zu Weimar (Fig. 50 bis 53) liegt am Karlsplatze mit einem Seitenflügel an der Schwanseestraße. Die Hauptseite ist nach dem Karlsplatze gerichtet und von der Baufluchtlinie so zurückgerückt, daß eine breite zweiarmige Freitreppe vor dem Hause als Zugang zu den Schaltern angeordnet werden konnte.

Dieser liegt in der Mitte der Vorderseite und führt durch einen Windfang mit selbsttätig sich schließender Tür. Die Schalterhalle, in der Breite dreier Fensterachsen, erweitert sich durch den Mittelgang, mit dem sie durch drei Bogenöffnungen zwischen eisernen Säulen verbunden ist. Rechts und links von der Schalterhalle liegen die Schalter für den Brief- und Geldverkehr, dahinter die zugehörigen Annahme- und Ausgaberräume. Im Hintergrunde der Schalterhalle befindet sich der Paketraum in eingeschoblichem Bau. Neben dem linksseitigen Annahmeraum für Geld und Telegramme liegt das Zimmer des Postkassierers nebst einem Vorzimmer zum Aufenthalt für Geldempfänger. Gegenüber an der anderen Seite des Hauses sind die Amtsräume des Postamtsvor-

129.
Postgebäude
zu
Weimar.

Fig. 52.



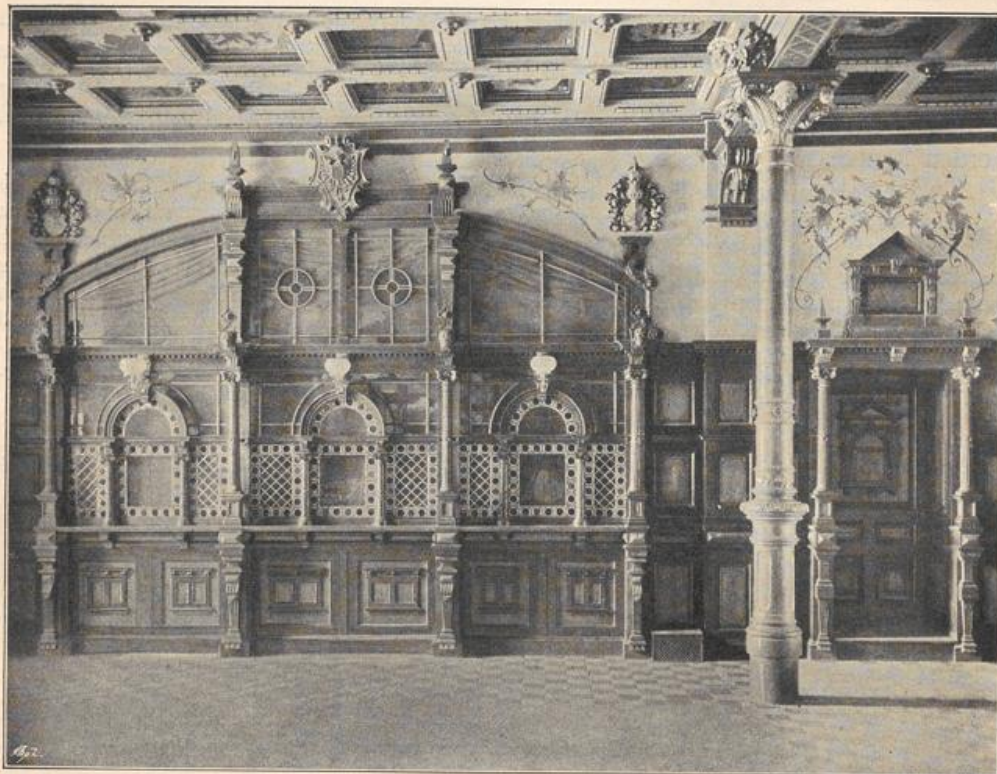
Obergeschoß.

zu Weimar.

stehers untergebracht. Im Seitenflügel sind die Räume für Abfertigung und Entkartung, sowie für die Briefträger angeordnet.

Zwei Einfahrten führen nach dem Posthofe: eine vom Karlsplatze, die andere von der Schwanfessstraße her. Drei Eingänge nebst Treppen für die Beamten und die Bewohner sind vorhanden, von denen der eine an der Einfahrt vom Karlsplatze zu den Telegraphenräumen, der zweite an der Schwanfessstraße zur Dienstwohnung des Postdirektors führt, während der dritte vom Hofe aus hauptsächlich von den Briefträgern benutzt wird. Der Apparatfaal des Telegraphenamtes liegt über der Schalterhalle; daran schließen sich das Fernsprech-Vermittelungszimmer und die Nebenräume des Telegraphendienstes an. Die Wohnung des Postamtsvorstehers liegt im Seitenflügel und reicht bis zur Vorderseite.

Fig. 53.

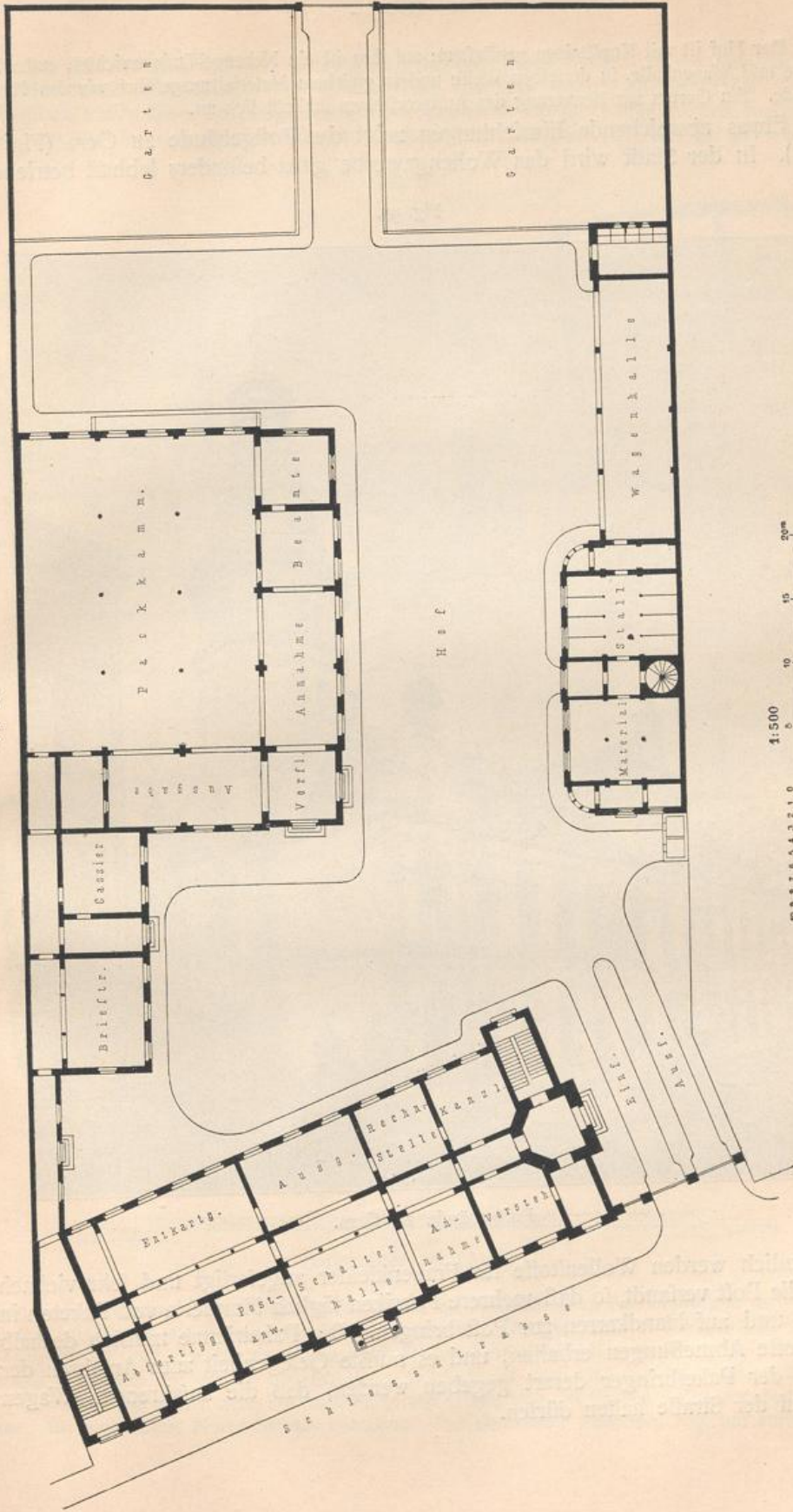


Schalterhalle im Postgebäude zu Weimar.

Die Keller sind überwölbt und die Zwischendecken als Balkendecken konstruiert. Flure und Schalterhalle sind mit gemusterten Tonfliesen belegt; die Diensträume haben Buchenfußboden erhalten; die Wohnräume sind mit Kiefern Brettern gediebt. Die Dächer sind flach mit Holzzement abgedeckt. Auf dem Dache des Vordergebäudes erheben sich zwei mit Zink abgedeckte Kuppeln; darin sind die Telephonleitungen abgespannt. Die Mauern sind aus dem porösen Kalkuffteine der Umgegend hergestellt und an der Seite des Karlsplatzes mit rotem Sandstein von Berka (an der Ilm) verblendet; aus demselben Material bestehen auch die Säulen des Mittelrisalites.

Die Architekturformen tragen den Charakter der Renaissance und sind sehr kräftig und wirkungsvoll gehalten. Das Schaubild in Fig. 50 zeigt die Anordnung; ebenso ist in Fig. 53 eine Seite der Schalterhalle dargestellt. Die Schalterfenster sind in farbigem Glasmosaik behandelt; sie stehen in architektonisch ausgebildeten Umrahmungen aus Eichenholz. Die Decke der Schalterhalle zeigt sich als Balkendecke in Kassetten-Teilung, verziert mit dem Reichsadler, dem fachsenweimariſchen Wappen und den Wappen thüringischer Staaten und Städte. Für die Schalterhalle ist eine Feuerluftheizung eingerichtet; die Dienst- und Wohnräume werden teils durch eiserne, teils durch tönernen Öfen erwärmt.

Fig. 54.



Postgebäude zu Gera. — Erdgehoß.

Der Hof ist mit Kopfsteinen gepflastert; auf ihm ist ein Nebengebäude errichtet, enthaltend Aborte und Wagenhalle, in derselben Weise und in gleichem Material ausgeführt wie das Hauptgebäude. Ein Garten zur Benutzung des Amtsvorsteher's schließt sich an.

130.
Postgebäude
zu
Gera.

Etwas abweichende Einrichtungen zeigt das Postgebäude zu Gera (Fig. 54 u. 55). In der Stadt wird das Wollgewerbe ganz besonders lebhaft betrieben;

Fig. 55.

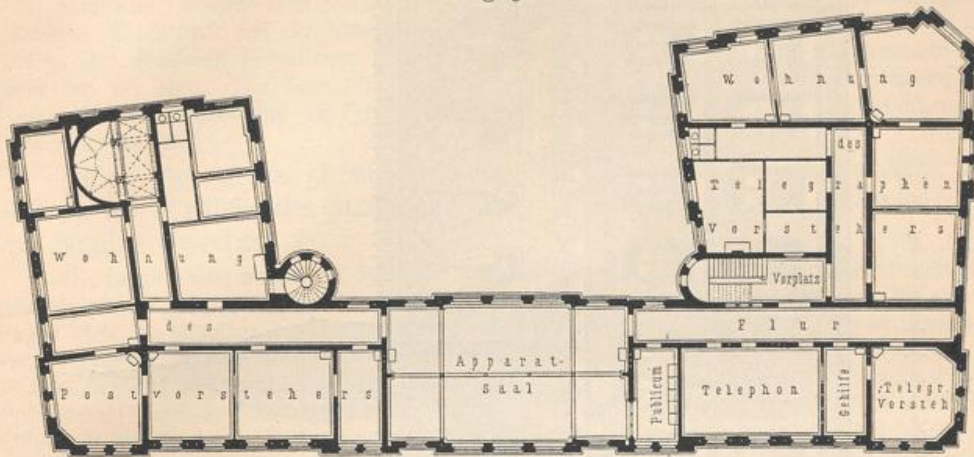


Postgebäude zu Gera.

vornehmlich werden Wollstoffe für Frauenkleider angefertigt und sehr vielfach durch die Post verhandelt, so daß mehrere Fabriken täglich Hunderte von Paketen in Wagen und auf Handkarren zur Post bringen. Die Paketräume mußten deshalb sehr große Abmessungen erhalten, und es mußte Gelegenheit zum Anfahren der Wagen der Paketbringer derart gegeben werden, daß die anfahrenden Wagen nicht auf der Straße halten dürfen.

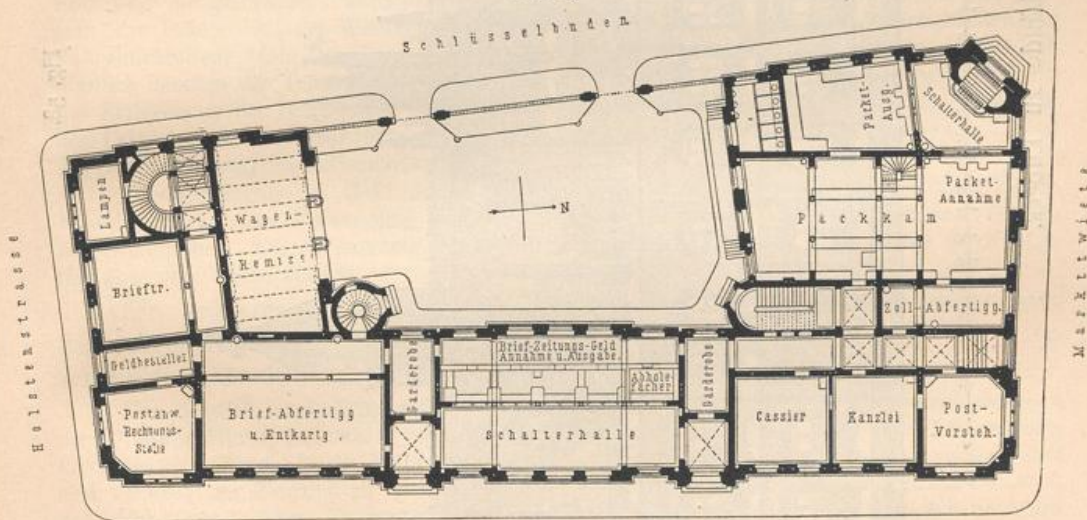
Das zur Verfügung stehende Postgrundstück hat eine Länge von 55^m an der Anfahrtsstraße, (der Schloßstraße) und erstreckt sich in einer Tiefe von 103^m bis zur Elisabethstraße. An der Schloßstraße wurde daher ein zweigeschossiges Vordergebäude von 45^m Länge errichtet, so daß eine Breite von 10^m für eine doppelte Ein- und Ausfahrt nach dem Hofe verblieb. Im vorderen Ge-

Fig. 56.



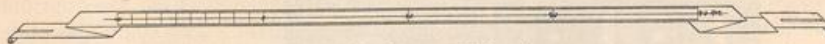
Obergeschoß.

Fig. 57.



Marktplatz

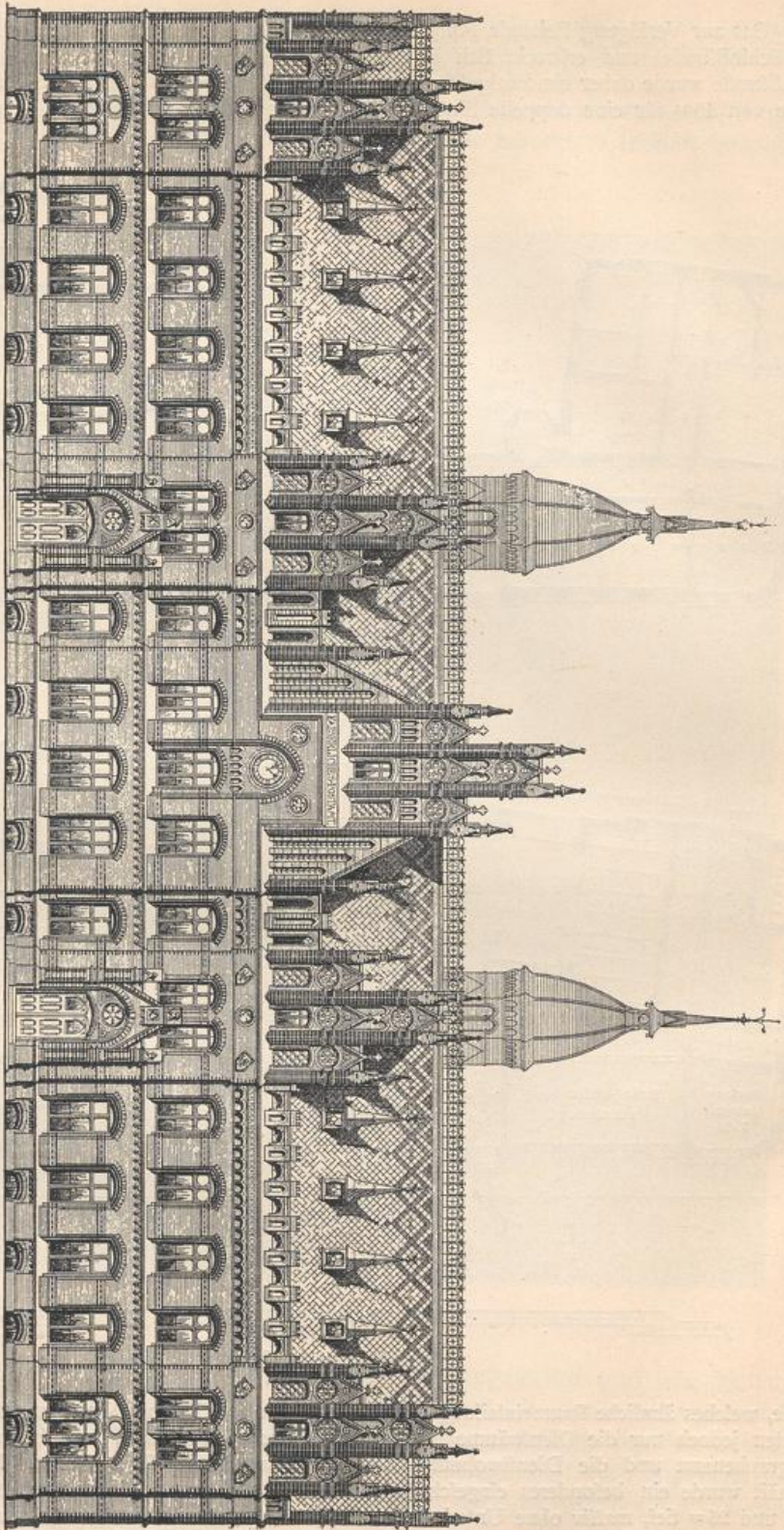
Erdgeschoß.



Postgebäude zu Lübeck.

bäude, welches ähnliche Raumeinteilung erhielt wie die Postgebäude zu Naumburg und zu Weimar, konnten jedoch nur die Dienräume für das Brief- und Geldgeschäft, im Obergeschoß für das Telegraphenamnt und die Dienstwohnung des Postamtsvorstehers Platz finden. Für das Paketgeschäft wurde ein besonderes eingeschossiges Gebäude auf dem Hofe errichtet. Dieses ist 31^m lang und 25^m tief, massiv ohne Unterkellerung, mit Glasfenstern im flachen Holzzementdache versehen, mit geräumigen Fluren für das Publikum. Der asphaltierte Fußboden liegt nur etwa 33^{cm}

Fig. 58.



Portgebäude zu Lübeck

über dem Hopfpflaster, die Ladebühne an der Seite nach der Elifabethstraße, nach welcher auch die An- und Abfuhr der Postwagen für die Bahnhofsfahrten geht, so daß ein Kreuzen mit den Paketbringern nicht stattfindet. Gegenüber dem Packkammergebäude liegt noch ein Stallgebäude mit Stallung für 8 bis 16 Pferde, dahinter eine Wagenhalle. Ein Teil des Grundstückes an der Elifabethstraße ist mit Gartenanlagen versehen.

Sämtliche Gebäude sind massiv aus Ziegeln errichtet mit äußerer Quaderverblendung aus Mehlstein (Muschelkalk aus der Nähe von Weimar). Die Gesimse und Umrahmungen der in den Formen der deutschen Renaissance gehaltenen Architektur bestehen aus weißem Sandstein von Berka (an der Ilm). Das Schaubild des Vordergebäudes (Fig. 55) zeigt die Anordnung des Turmes für die Abspannung der Fernsprechleitungen. Diefelbe findet in der aus Eisen konstruierten Helmpyramide statt.

Durch Fig. 56 bis 58 ist das Postgebäude zu Lübeck veranschaulicht. Es liegt an der Westseite des Marktplatzes, dem Rathaus gegenüber und wird rings von Straßen umgeben.

Die Schalterhalle nimmt die Mitte der Marktseite ein und ist durch zwei Vorhallen zugänglich (ähnlich wie in Eisenach). Die Schalterwand liegt auch hier parallel zur Vorderfront; bei der geringen Tiefe des Mittelbaues erhalten die Schalterstellen, welche nur dem Brief-, Geld- und Zeitungsverkehr dienen, von der Rückseite Licht; es ist daher für die Schalterbeamten hier angezeigt, die seitliche Stellung gegen das Publikum zu nehmen. Aus den Vorhallen führen Eingänge für die Postbeamten durch zwischenliegende Zimmer, in denen Kleiderschränke aufgestellt sind, und zwar südlich in den Raum für Entkartung und Abfertigung, an den sich die Zimmer für Briefträger und Geldbriefträger anschließen. Aus dem nördlichen Kleiderablagezimmer gelangt man nördlich in einen Flurgang, an welchem die Amtszimmer des Postdirektors und des Postkassierers liegen. Der nordwestliche Teil des Erdgeschosses ist für den Paketverkehr eingerichtet. An der nordwestlichen Ecke liegt ein besonderer Paketshalterflur mit getrennten Schaltern für die Annahme und Ausgabe der Pakete. An der Westseite befindet sich der an drei Seiten von den Baulichkeiten der Post einschlossene Hof. Das Obergeschoß enthält in der Mitte der Marktfront den Telegraphensaal, nördlich daneben die Telegrammannahme und ein dreifenstriges Zimmer für den Fernsprechdienst, das Amtszimmer des Telegraphendirektors nebst Gehilfenzimmer, und im nordwestlichen Teile über den Paketräumen die Dienstwohnung dieses Beamten. Den südlichen Teil des Geschosses nimmt die Dienstwohnung des Postamtsvorstehers ein.

Die Architektur des Gebäudes ist in den mittelalterlichen Formen des nordischen Ziegelbaues gehalten, unter Verwendung roter schlesischer Verblendziegel mit Zierformen und -Streifen aus Glasursteinen. Die Abspannung der Fernsprechleitungen wird durch ein einfaches eisernes Gerüst über dem Dache bewirkt.

Ein größeres Postgebäude mit selbständigem Telegraphenamte und durch seine eigenartige Anlage bemerkenswert ist dasjenige zu Altona. Fig. 59 u. 60 zeigen die Grundrisse des Erd- und des Obergeschosses.

Das ziemlich regelmäßig gestaltete Grundstück enthält zwischen zwei Einfahrten, die nach dem Posthofe führen, das 69,50 m lange und 35,00 m breite Postgebäude, dessen Räume sich um zwei Lichthöfe gruppieren. In der Mitte der Vorderseite ist ein Turm angeordnet, unter welchem durch eine Vorhalle der Eingang zu der in einem Mittelbau hergestellten 13,00 m langen und 11,00 m tiefen Schalterhalle führt. Zu beiden Seiten der Schalterhalle schließen sich mit 2x8 Schalterstellen die Schalterdiensträume für den Brief-, Geld- und Zeitungsverkehr usw. an.

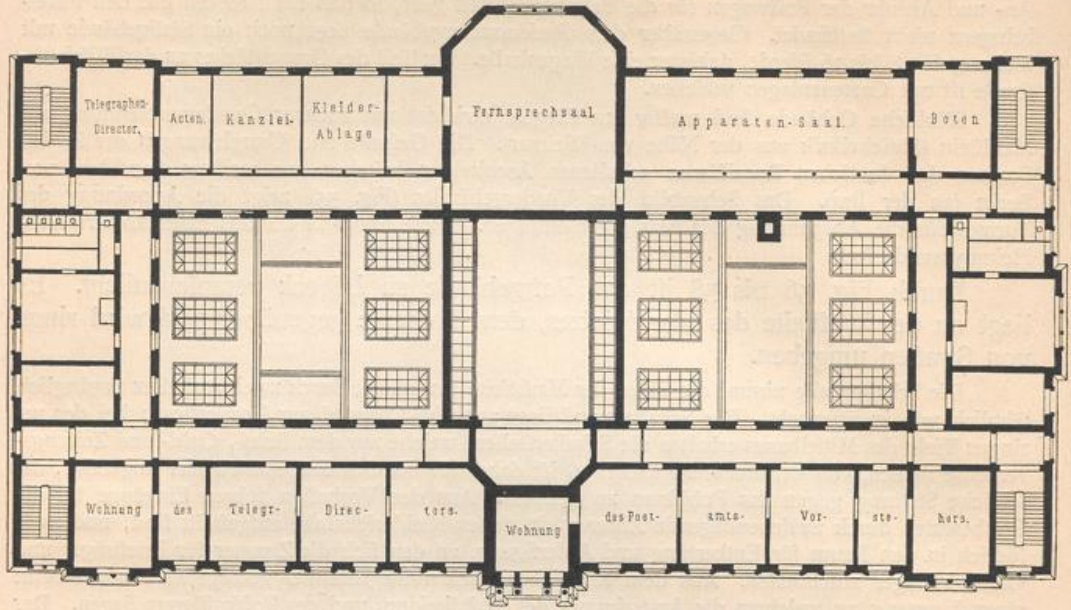
An der Vorderseite, links vom Haupteingange, liegt der etwa 22,00 m lange und 9,00 m breite Saal für Entkartung und Abfertigung und daran anschließend das Zimmer für den Postkassierer. An der anderen Seite des Haupteinganges befinden sich drei zweifenstrige Zimmer als Arbeitsraum, Kanzlei und Registratur des Postamtsvorstehers, ferner zwei Zimmer für die Zollabfertigung der mit der Post angekommenen zollpflichtigen Gegenstände.

An den Entkartungs- und Abfertigungssaal schließt sich der etwa 14,00 m lange und 15,00 m tiefe Briefträgeraal an, durch 4 Fenster von der Einfahrseite und 2 Fenster vom Lichthofe, außerdem aber durch drei große Dachlichtfenster in dem hoffseitig gelegenen eingeschossigen Teile erhellt. Die sämtlichen übrigen, sehr ausgedehnten Räumlichkeiten des Erdgeschosses werden durch das Packereigeschäft in Anspruch genommen. Die Schalterhalle für die Paketannahme ist an die rechte Seite des Hauses gelegt, wofür eine zweiarmlige Freitreppe den Zugang vermittelt. Der Paketannahmeraum wird durch Dachlicht erhellt, ebenso wie der Briefträgeraal. Die ganze Hof-

131.
Postgebäude
zu
Lübeck.

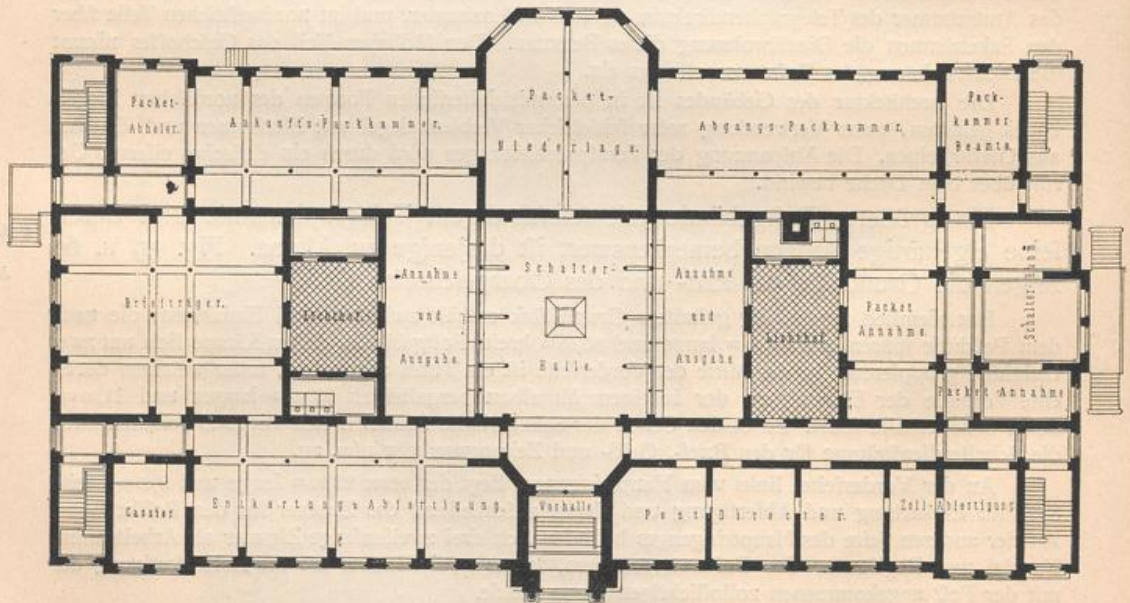
132.
Postgebäude
zu
Altona.

Fig. 59.

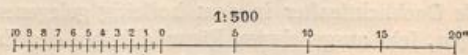


Obergechoß.

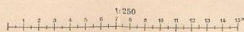
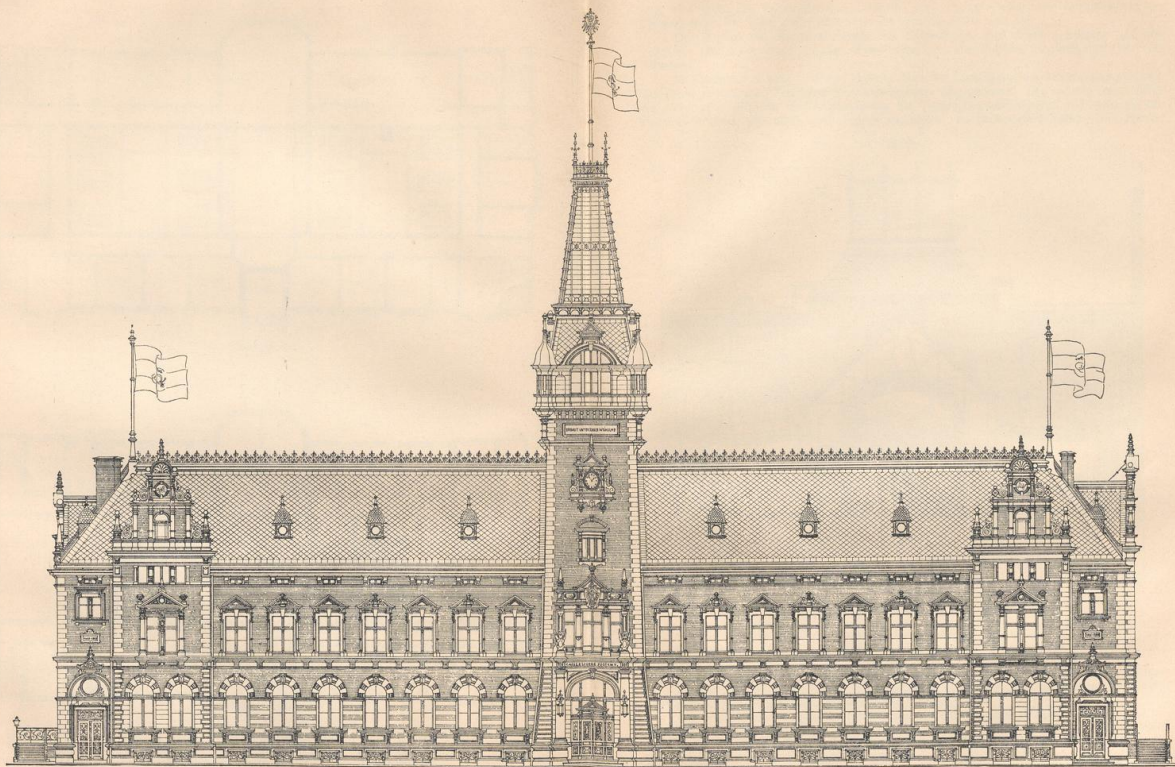
Fig. 60.



Erdgechoß.



Postgebäude zu Altona.



Handbuch der Architektur. IV. 2. c. (2. Aufl.)

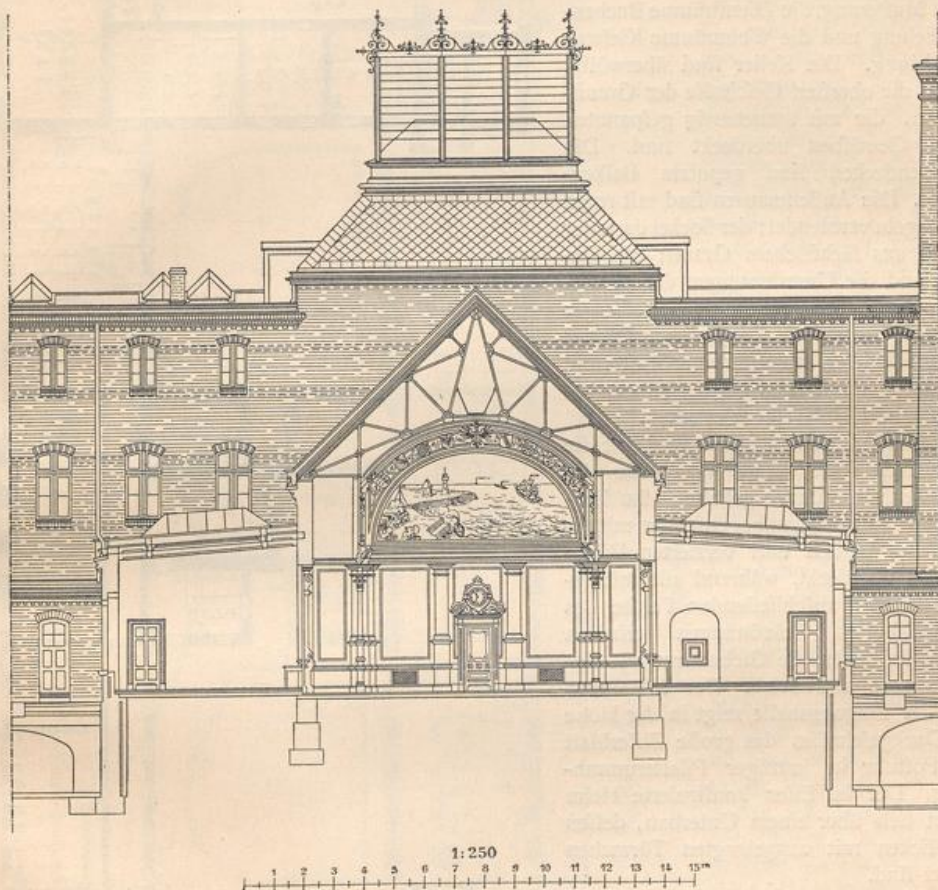
Postgebäude zu Altona.

seite wird durch die Paketniederlagen, Ankunfts- und Abgangs-Packkammer eingenommen; ein kleinerer Raum für Paketabholer schließt an der linksseitigen Einfahrt an.

Der Zugang zu den Diensträumen des Erdgeschosses wird durch 4 Eingänge an den Ecken des Hauses vermittelt. Letztere führen zugleich zu vier Treppen, die durch alle Geschosse aufsteigen.

Im Obergeschoß wird die ganze Hofseite durch die Diensträume des Telegraphenamtes und des damit verbundenen Fernsprech-Vermittelungsamtes eingenommen. Die anderen Seiten nebst der Vorderseite enthalten die Dienstwohnung des Telegraphenamtsvorstehers und diejenige des Postamtsvorstehers, jede durch zwei Treppen zugänglich. Im Dachgeschoß befinden sich Dienst-

Fig. 61.



Postgebäude zu Altona.
Schnitt durch die Schalterhalle.

räume für Telegraphenbauführer und Telegraphenmechaniker, ebenso die Batterien und der Raum für die Umschalter des Fernsprech-Vermittelungsamtes, ferner auch Dienstwohnungen für Unterbeamte, außerdem das gewöhnliche Zubehör der Wohnungen usw.

Das Kellergeschoß enthält eine Hilfspackkammer mit besonderer Schaltereinrichtung, die erforderlichen Räume für die Sammelheizung der Diensträume, eine Niederdruck-Dampfheizung nach dem System der *Gebr. Körting* in Hannover und die erforderlichen Aufbewahrungsräume für die Verwaltungen und die Wohnungen.

Auf dem bereits erwähnten Turme über dem Vorflur zur Schalterhalle ist der in Eisen konstruierte Helm zur Aufnahme der Fernsprechleitungen eingerichtet. Die Zahl der Fernsprechan-schlüsse ist jedoch so groß, daß die Abspannung am Turme nur für einen Teil davon stattfinden kann. Deshalb ist an der Hofseite über dem Dache des Mittelbaues, über dem Fernsprech-Ver-

mittelungs- saale, noch ein zweites eisernes Abspanngerüst errichtet, so daß im Ganzen 3000 Fernsprechleitungen abgespannt werden können. Die Gefchoßhöhen betragen für das Kellergefchoß 3,30 m, für das Erdgefchoß 5,00 m, für das Obergefchoß 4,50 m und für die Dienst- und Wohnräume im Dachgefchoß 3,50 m, einschl. der Zwischendecken.

Die Kellerräume haben Zementfußboden, die Hallen und Flure Tonfliesenbelag in Mufterung, die Diensträume Buchenholzdielung und die Wohnräume Kiefernholzdielung. Die Keller sind überwölbt, ebenso die oberften Gefchoffe der Granitreppen, die mit tonnenartig gespannten *Monier*-Gewölben überdeckt sind. Die Zwischendecken sind geputzte Balkendecken. Die Außenmauern sind mit roten Feinziegeln verblendet; der Sockel darunter besteht aus sächsischem Granit; die Gemise und die Umrahmungen der Maueröffnungen sind aus gelblichem Nesselberger Sandstein hergestellt. Die steileren Dächer sind mit Schiefer, in zweifarbiger Mufterung eingedeckt; die flachen Dächer haben Abdeckung mit Holzzement erhalten.

Die Architekturformen sind, wie die umstehende Tafel zeigt, im Sinne der deutschen Renaissance gehalten. Im Erdgefchoß sind die Rundbogenfenster mit abwechselnd glatten und verzierten Wölbquadern überdeckt, während die mit geraden Stürzen abschließenden Fenster des Obergefchoffes Bekrönungen erhalten haben, in denen die Giebelform mit Volutenformen abwechselt. Der Mittelturn über der Eingangshalle zeigt in der Höhe des Dachgefchoffes das große Zifferblatt der Postuhr in kräftiger Pilasterumrahmung. Der in Eisen konstruierte Helm erhebt sich über einem Unterbau, dessen vier Ecken mit ausgekragten Türmchen besetzt sind.

Einer besonderen Erwähnung bedarf der Mittelbau, welcher die Schalterhalle enthält. Er ist, wie aus dem Durchschnitt in Fig. 61 hervorgeht, über dieser mit einem eisernen Dachstuhl versehen, dessen untere Gurtung, in Höhe der Traufkante, 7,30 m über dem Fußboden liegt. Die Dachfläche ist ganz mit Rohglas abgedeckt. In der unteren Gurtung ist über dem mittleren, 8,00 m breiten, durch 6 eiserne Säulen abgetheilten Mittelschiffe in etwa viertelkreisförmigem Bogen tonnengewölbartig eine Glasdecke hergestellt, als Staublicht in matten Farben gehalten. Die schmalen, seitenschiffartigen Gänge vor den Schaltern

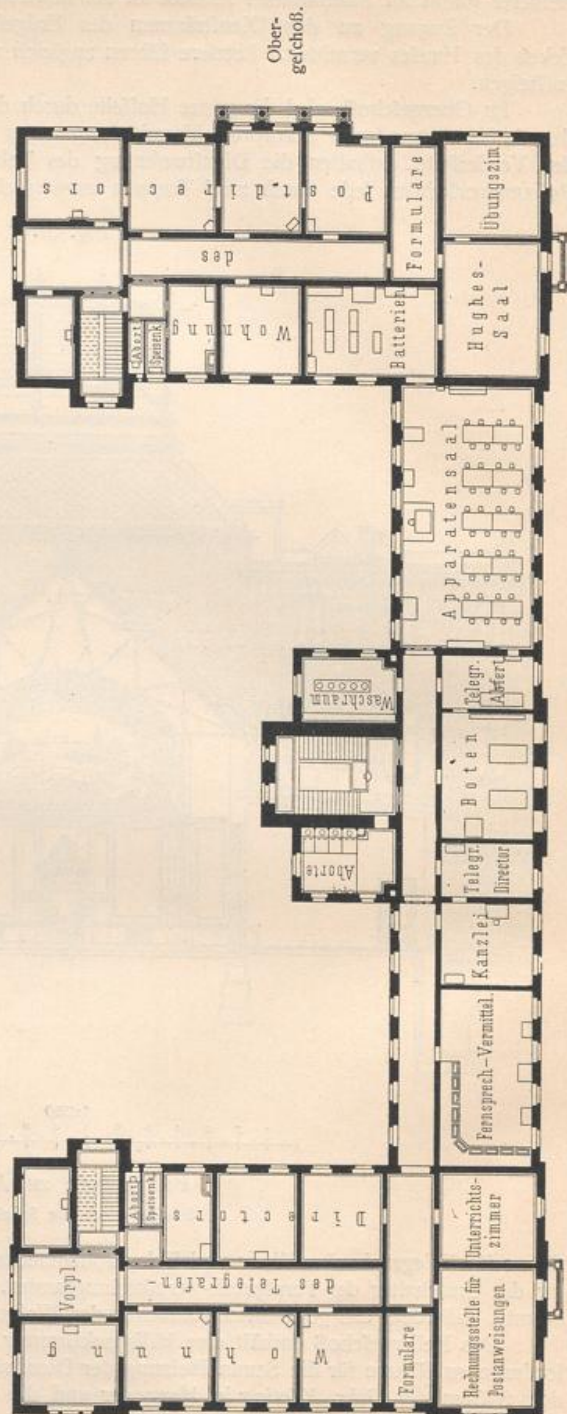


Fig. 62.

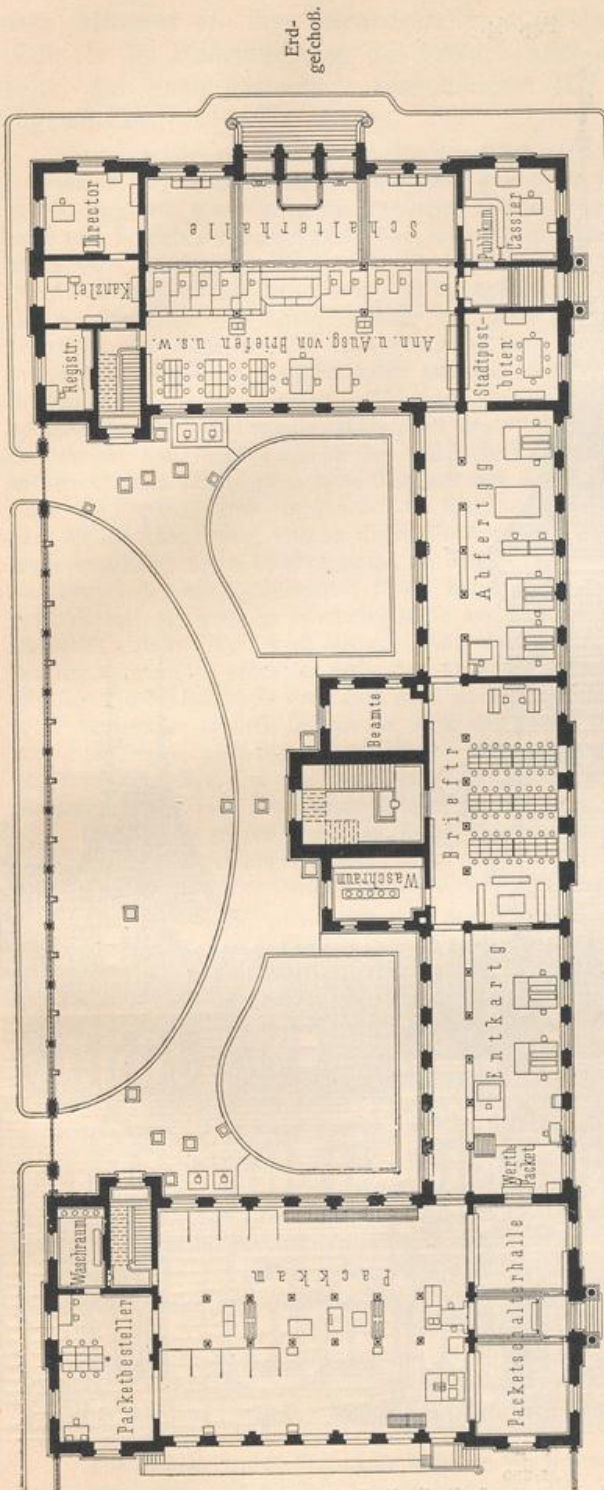
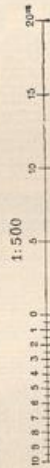


Fig. 63.



Postgebäude zu Mühlhausen i. E.

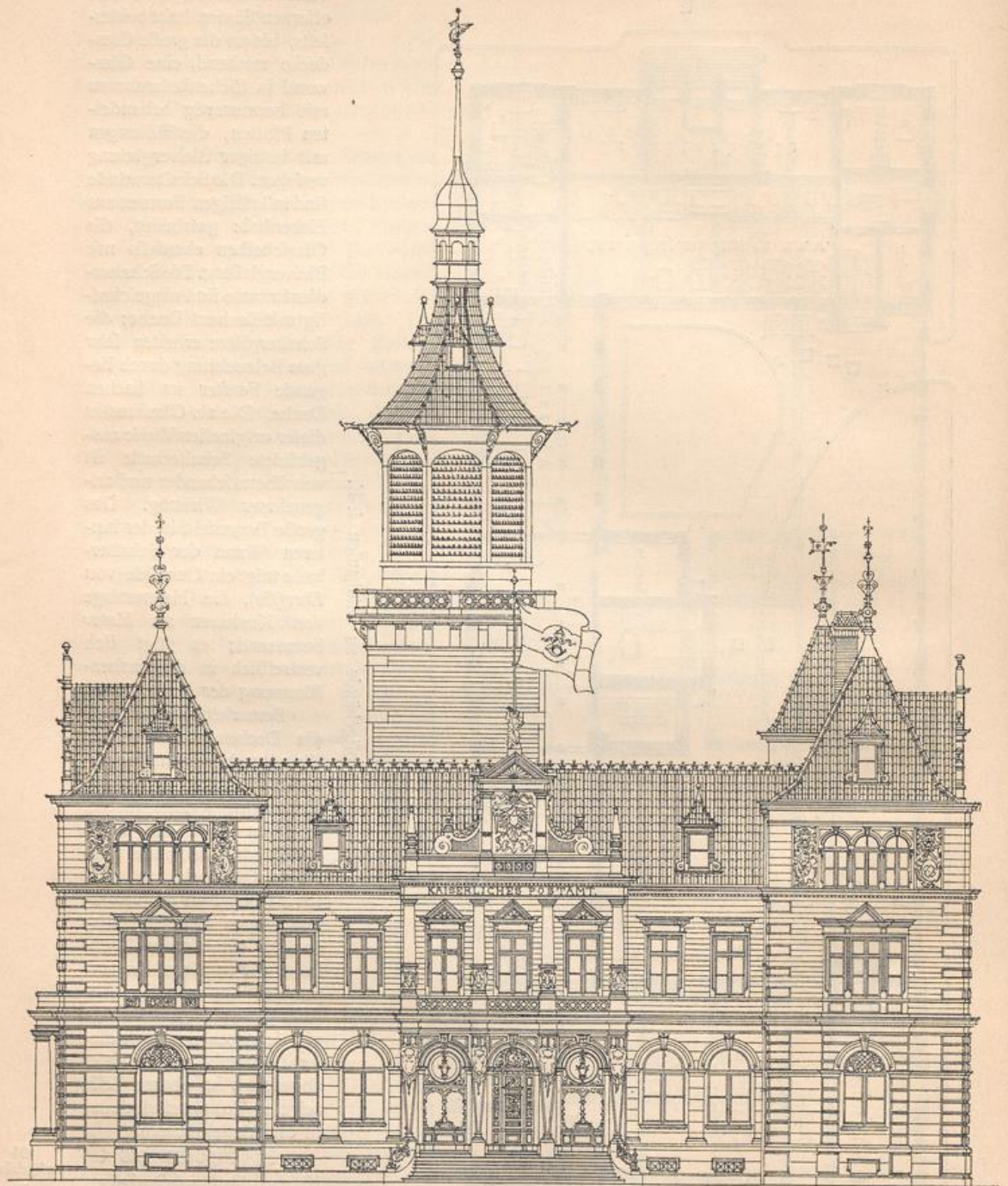
find mit einer wagrechten Glasdecke in gleicher Art verfehen worden. Über den eisernen Säulen steht beiderseits, bis an die große Glasdecke reichend, eine Glaswand in Eichenholzrahmen mit hermenartig behandelten Pfoften, die Füllungen mit farbiger Bleiverglafung verfehen. Die Schalterwände sind in kräftigen Formen aus Eichenholz gearbeitet, die Glascheiben ebenfalls mit Bleiverglafung. Die Schalterdiensträume sind eingestochig mit flachem Dache; die Schalterplätze erhalten fehr gute Beleuchtung durch liegende Fenster im flachen Dache. Die als Glashaus in dieser originellen Weise ausgebildete Schalterhalle ist von überraschender und angenehmer Wirkung. Das große Bogenfeld in der hinteren Wand der Schalterhalle trägt ein Gemälde (von *Duyffke*), die Hafenanlage von Kuxhaven als Motiv benutzend; es fügt sich vortreflich in die Farbestimmung der Halle.

Bemerkenswert ist auch die Deckenausbildung des Fernsprech-Vermittlungsraales. Diese zeigt in 7,00 m Höhe eine Kassetendecke, in deren Mitte eine 8,00 m im Quadrat haltende wagrechte Glasdecke, in matierten Scheiben mit verteiltem blauen Überfangglase; darüber ein eiserner Dachstuhl, der in seinen Knotenpunkten das mächtige Abspanngerüst trägt. An den vier schrägen Seiten ist dieser Dachstuhl mit Schiefer abgedeckt; im oberen Teile zeigt er Rohglaseindeckung in drei Satteldächern.

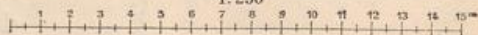
In Fig. 62 bis 64 ist das Postgebäude zu Mühlhausen im Elsaß dargestellt. Der 108,00 m lange und 37,30 m breite Bauplatz liegt am Rhein-

133.
Postgebäude
zu
Mühlhausen.

Fig. 64.



1:250



Postgebäude zu Mülhausen i. E.

Rhone-Kanal, mit der einen schmalen Seite dem Hafenbecken, mit der anderen dem Museum an der Friedensstraße zugekehrt. Die Gestalt des Bauplatzes bedingte die Plananordnung des Postgebäudes in Hufeisenform, mit der offenen Seite, die einen gärtnerisch ausgebildeten Hof zeigt, dem Rhein-Rhone-Kanal zugewendet.

Der Eingang zur Schalterhalle für den Brief-, Geld- und Zeitungsverkehr liegt an der dem Hafenterrain zugekehrten Seite; er führt über eine breite Freitreppe durch einen Windfang in die 21,00 m lange und 6,00 m tiefe, mit Tonfliesen belegte Schalterhalle, an deren Fensterseite Schreibpulte und Briefeinwürfe angebracht sind, während die Rückseite von der halbhohen Glaswand gebildet wird, in der sich die Schalter für Brief- und Geldannahme, sowie die Ausgabe befinden. Die Anordnung der Schaltertische ist hier so getroffen, daß die Schalterbeamten in seitlicher Stellung zum Schalterfenster sich befinden, daher sich zur Seite wenden müssen, um mit dem Publikum zu verkehren. Die Schalterstellen sind rückwärts durch Schranken aus Drahtgeflecht abgegeschlossen. In der Mitte liegen die Ausgabeschalter mit dem dahinterstehenden, zweiteiligen Ausgabeschranke. In dem hinter den Annahmestellen liegenden Raume sind Arbeitstische für mehrere Postbeamte aufgestellt. An die Schalterhalle rechts stößt das Amtszimmer des Postamtsvorstehers mit Zimmern für Kanzlei und Registratur; an der linken Seite der Schalterhalle liegt das Zimmer des Postkassierers, auch durch einen Nebenflur von der Niederlagstraße aus zugänglich. Von diesem aus führt ein Zugang durch ein Zimmer für Stadtpostboten in den 17,50 m langen und 8,50 m breiten Saal für die Abfertigung, und an diesen stößt der in der Mittelachse des Gebäudes liegende, 16,00 m lange und 8,50 m breite Briefträgeraal, an den sich andererseits der Saal der Entkartung anschließt, der bis an den entgegengesetzten Flügel heranreicht. Letzterer enthält die Räume für das Paketgeschäft mit der von der Niederlagstraße aus zugänglichen Schalterhalle für Paketannahme und -Ausgabe. Dieser Flügel wird fast vollständig durch die Packkammerräume in Anspruch genommen. An der nach außen gekehrten Seite liegt an einem besonderen, gegen die Straße mit einer Mauer abgeholzten Pakethofe die Ladebühne, nach der hin sich fünf Ladetüren öffnen; nur ein Raum für Paketbesteller schließt sich an der Seite des Kanals an; ebenso liegen daselbst ein Waschraum und eine Treppe nach dem Obergeschoß. In der Mittelachse des Hauses ist dem Briefträgeraale ein Turm vorgelegt, der die Haupttreppe enthält und in seinem obersten, aus Eisen konstruierten Stockwerk gegen 1100 Fernsprechleitungen aufzunehmen vermag.

Der Hof ist an der den Kanal begleitenden Straße durch eine Mauer mit aufgesetztem, verziertem Eisengeländer abgegeschlossen, aber durch zwei Einfahrtstore zugänglich. Der Hofraum ist, mit Ausnahme des zum Turme hinführenden Weges, mit Gartenanlagen versehen.

Drei Treppen führen aus dem Hofe nach dem Keller hinab, in welchem sich außer einer Hilfspackkammer, der Sammelheizungsanlage und den Aufbewahrungsräumen für das Amt und die Wohnungen auch die Aborte für die Postbeamten befinden; in denselben Treppenhäusern liegen die Treppen nach dem Ober- und dem Dachgeschoß.

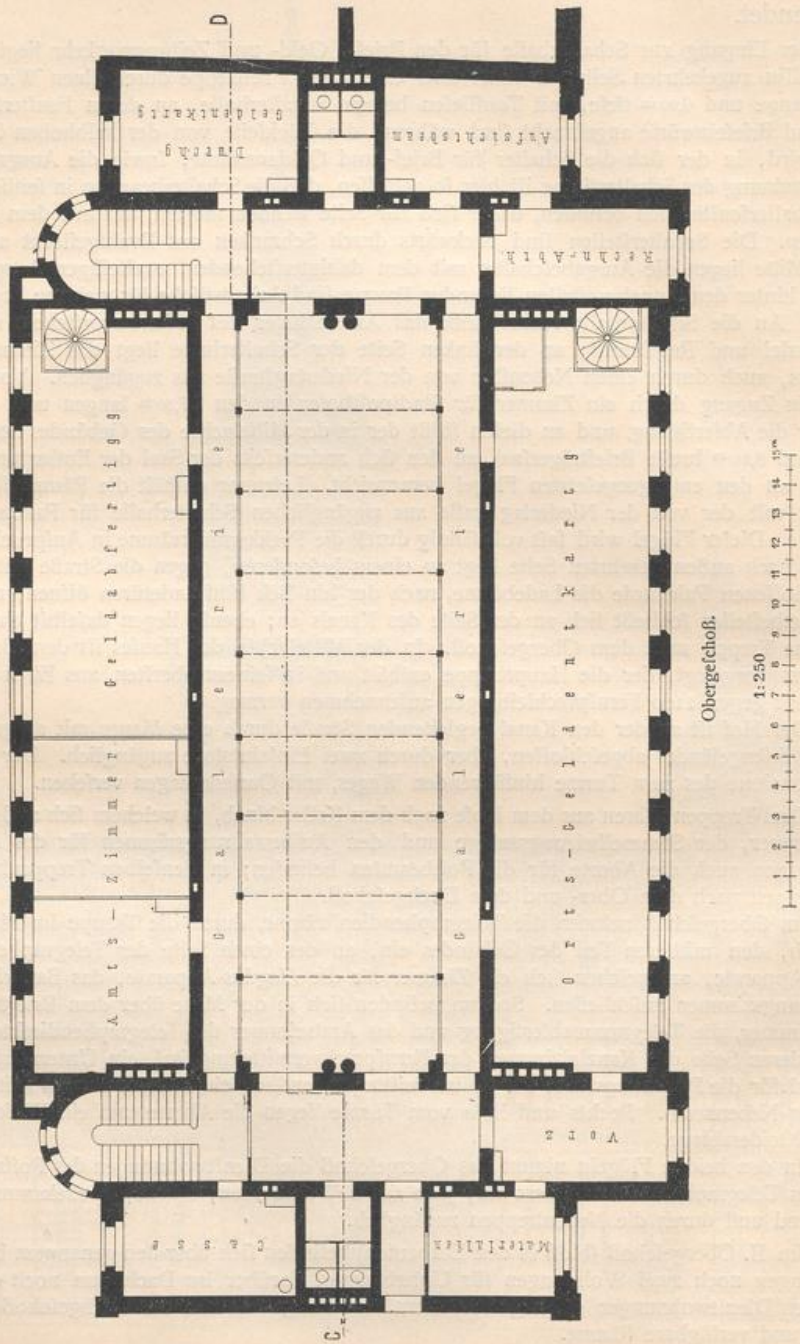
Im Obergeschoß nehmen die Telegraphendiensträume, durch die Treppe im Mittelturme zugänglich, den mittleren Teil des Gebäudes ein, an der einen Seite der Telegraphensaal für die Morse-Apparate, an welchen sich ein Zimmer für die Hughes-Apparate, das Batteriezimmer und ein Übungszimmer anschließen. Sodann befinden sich in der Mitte über dem Briefträgeraale das Botenzimmer, die Telegrammabfertigung und das Amtszimmer des Telegraphendirektors; ferner an der anderen Seite das Kanzleizimmer, der Fernsprechvermittlungsaal, ein Unterrichtszimmer und ein Saal für die Rechnungsstelle der Postanweisungen, endlich ein Zimmer für die Leitungsreviforen und ein Nebenraum. Rechts und links vom Turme liegen die Aborte und ein Waschzimmer, zugleich Kleiderablage.

In den beiden Flügeln nimmt das Obergeschoß die Dienstwohnungen des Postamtsvorstehers und des Telegraphenamtsvorstehers auf, jede aus 6 Wohnräumen, Küche, Speisekammer und Abort bestehend und durch die Nebentreppen zugänglich.

Im II. Obergeschoß (bloß in den Eckbauten) befinden sich über den genannten beiden Dienstwohnungen noch zwei Wohnungen für Unterbeamte, darüber im Dachraum noch einige zu den größeren Dienstwohnungen gehörige Kammern. Im übrigen enthält das Dachgeschoß nur Trockenböden und verfügbare Räume.

Die Grund- und Kellermauern bestehen aus Bruchstein, die aufgehenden Mauern aus Ziegeln mit Verblendung aus weißem Vogesen sandstein. Die Treppen sind freitragend aus Granit hergestellt. Die Diensträume werden durch eine Dampf-Niederdruckheizung von J. L. Bacon in Berlin erwärmt; die Wohnzimmer haben Kachelöfen erhalten. Die Kellerräume sind mit flachen Kappen

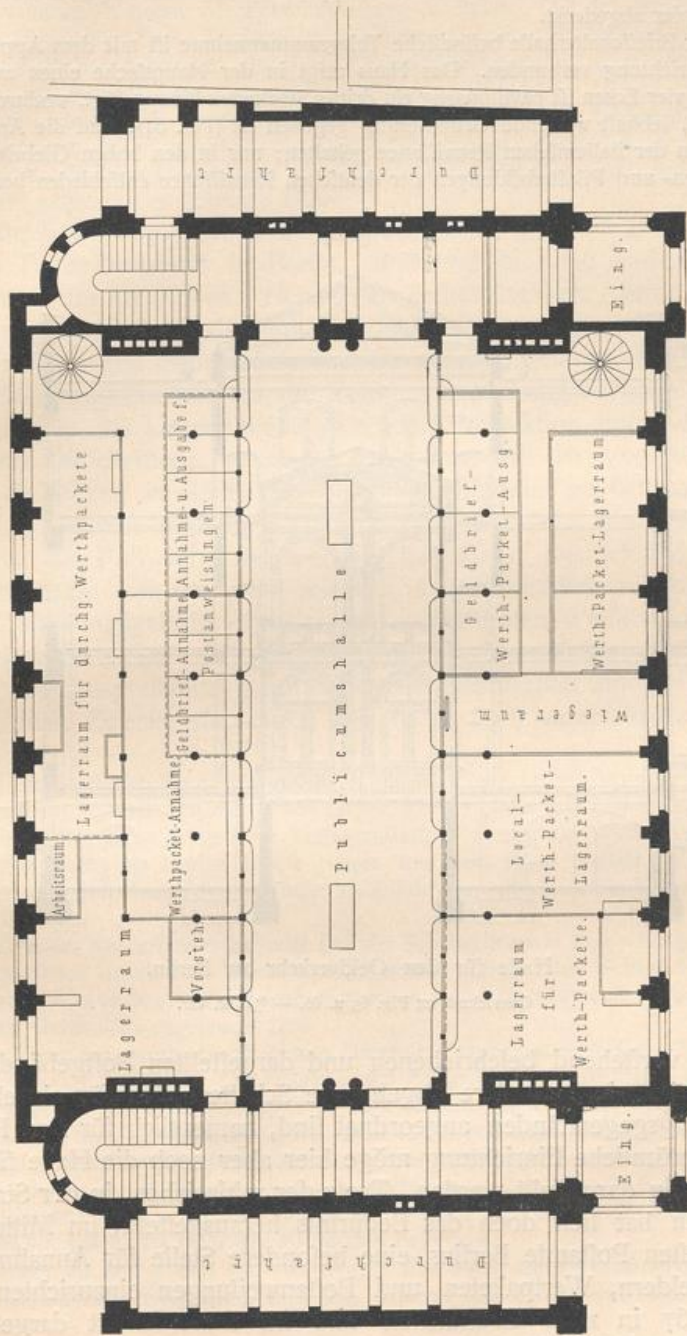
Fig. 65.



Obergechoß.

1:250
1 2 3 4 5 6 7 8 9 10 11 12 13 14 15 m

Fig. 66.



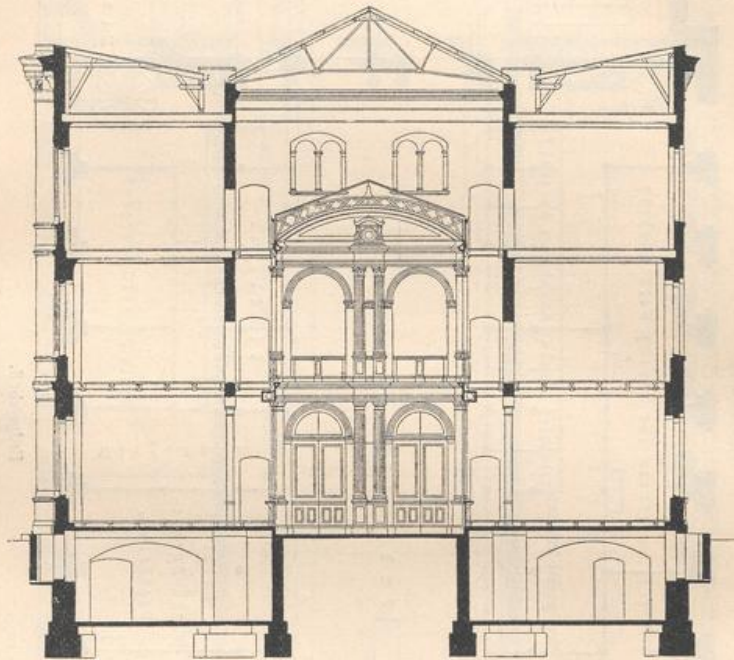
Erdechoß.

Halle für den Geldverkehr zu Berlin.

überwölbt; im übrigen sind die Zwischendecken als Balkenlagen mit Dielung und Verschalung nebst Deckenputz hergestellt; nur die Treppenträume sind überwölbt. Die Fußböden der Diensträume sind mit Buchenholz, diejenigen der Wohnräume mit Tannenholz gediebt; die steilen Dächer mit schwarzglasierten Falzziegeln eingedeckt und die Dachgerüste aus Tannenholz hergestellt. Zu den Abspanngerüsten im Turme führen eiserne Treppen; der ebenfalls aus Eisen konstruierte Turmhelm ist mit Kupfer abgedeckt.

Die in der Briefschalterhalle befindliche Telegrammannahme ist mit dem Apparatsaale durch eine Rohrposteinrichtung verbunden. Das Haus zeigt in der Hauptsache einen zweigeschossigen Bau; nur an den vier Ecken ist pavillonartig ein drittes Stockwerk hinzugefügt, wodurch den Fassaden eine wohlthuende, lebhaft wirkende Gruppierung gegeben ist (Fig. 64), und die Architektur ist in einfachen Formen der italienischen Renaissance gehalten; nur in den hohen Giebeln der Vorlagen treten die Voluten- und Pilasterbildungen der deutschen Renaissance entschieden hervor.

Fig. 67.



Halle für den Geldverkehr zu Berlin.

Querschnitt zu Fig. 65 u. 66. — $\frac{1}{200}$ w. Gr.

134.
Geldhalle
zu
Berlin.

An den vorstehend beschriebenen und dargestellten Postgebäuden ist mehrfach zu ersehen, wie besondere abgetrennte Schalterhallen für einzelne Gruppen von Verfertigungsgegenständen angeordnet sind, namentlich für den Paketverkehr. Als eine eigentümliche Einrichtung möge hier aber noch die Halle für den Geldverkehr in Berlin dargestellt werden. Trotz der zahlreichen, in der Stadt verteilten Annahmestellen hat sich doch das Bedürfnis herausgestellt, im Mittelpunkte der Stadt, im ältesten Postamt Berlins, eine besondere Stelle für Annahme und Ausgabe von Geldern, Wertpaketen und Postanweisungen einzurichten. Sie ist in Fig. 65 bis 67 in zwei Grundrissen und im Durchschnitt dargestellt. Diese Geldhalle liegt auf dem Hofe des Hauptpostamtes (an der Königs- und Spandauer Straße) an ziemlich unscheinbarer Stelle.

Flankiert von zwei Durchfahrten nach einem Nebenhofe, wendet das Haus die Langseiten den beiden Höfen zu. Vom Haupthofe führen an den Giebelseiten zwei Eingangsflure in die die Mitte