



UNIVERSITÄTS-
BIBLIOTHEK
PADERBORN

Die deutsche Vorgeschichte

Kossinna, Gustaf

Leipzig, 1921

Tafeln.

[urn:nbn:de:hbz:466:1-75833](https://nbn-resolving.org/urn:nbn:de:hbz:466:1-75833)



03
M
18630

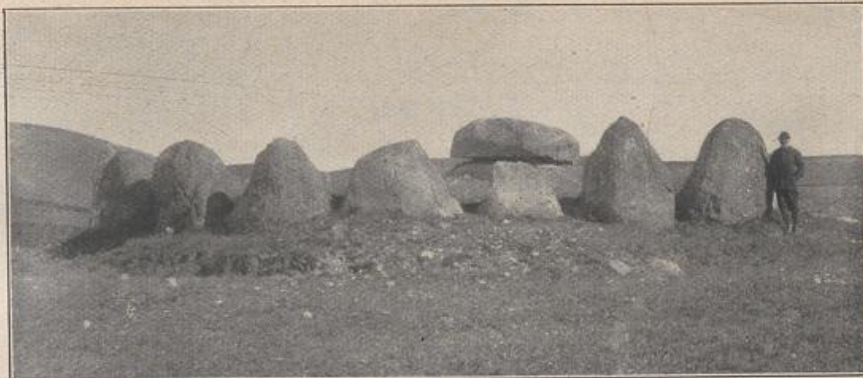


Abb. 1. Knebel, nahe Aarhus, Jütland: Dolmen mit kleinem Eingang und Steinfranz auf kleinem Hügel.

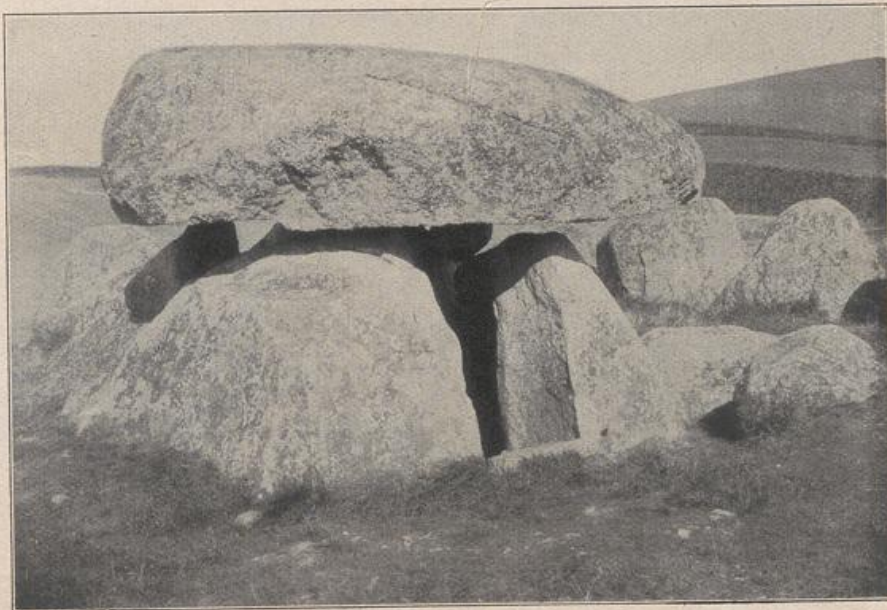


Abb. 2. Knebel, Jütland: Kammer des Dolmens vgl. Abb. 1: 5 Trags, 1 Deck-, 2 Gangsteine.



Abb. 3. Nøregaard, Insel Lolland: jüngeres Ganggrab. (Abb. 1—3: Lienenau: Mannusbibliothek 13.)

G. Kossinna, Die deutsche Vorgeschichte eine hervorragend nationale Wissenschaft.

Verlag von Curt Kabisch, Leipzig.

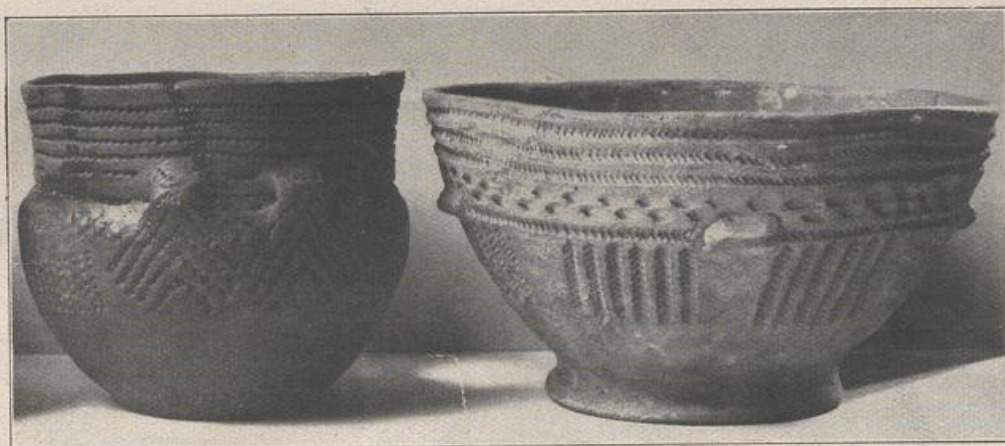


Abb. 8.

$\frac{1}{3}$.

Abb. 11.



Abb. 9.

Etwa $\frac{1}{3}$.



Abb. 12.

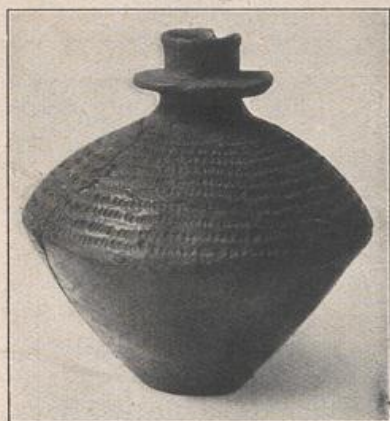


Abb. 10. $\frac{1}{2}$.



Abb. 13. Etwa $\frac{1}{3}$.

Gefäße aus nordwestdeutschen Megalithgräbern (Prov. Hannover und Westfalen).

8. Giersfeld bei Antum, Kr. Bersenbrück. 9. Driehausen, Kr. Osnabrück. 10. Lohne, Kr. Lingen. 11. Osnabrück.
12. und 13. Seeßte, Kr. Tecklenburg. (8. 10. 11. Original-Aufnahmen; 9. 12. 13. nach Präh. Zeitschr. I, Taf. IX, X.)



Abb. 14. 12 cm hoch.



Abb. 15. 12,5 cm hoch.



Abb. 16. 10 cm hoch.

Abb. 14—16. Becher aus nordwestdeutschen Megalithgräbern.

14. Dächta in Oldenburg; Mus. in Detmold. 15. 16. Kloppenburg in Oldenburg; Hzl. Mus. in Braunschweig Nr. 1314 und 1317. Beachte bei Abb. 15 das doppelte Zickzackband am Innenrande.



Abb. 17. $\frac{1}{4}$.



Abb. 18. 12,5 cm hoch.



Abb. 19. $\frac{1}{4}$.



Abb. 20. 12 cm hoch.

Abb. 17—20. Frühe und mittlere Schnurkeramische Becher.

17. Stedten, Mansfelder Seekreis, aus Steinplattengrab (nach Größler). 18. Wulfen bei Köthen, Anhalt. Hzl. Museum in Braunschweig. 19. Wiederau bei Pegau, Kgr. Sachsen. Sammlung des Pastors Krause in Schedewitz bei Zwickau; die Abbildung wird dem Prähist. Museum in Dresden verdankt. 20. Osmarsleben bei Gützen, Anhalt Hzl. Museum in Braunschweig. Original weiß eingelegt.



Abb. 23. $\frac{1}{3}$. Spätestneolithische breite Glodenbecher. Abb. 24.
23. Auf der Senne bei Paderborn (Kosjinna: Mannus V, 34). 24. Katscher, Kr. Leobschütz, Oberschlesien; Mus. Breslau.



Abb. 25. $\frac{1}{4}$.
Urmisch bei Coblenz. Gloden-Zonen-
Becher (Günther: Mannus II, 178).

Abb. 30. 31. Molkberg-Burger Stil.
Burg bei Magdeburg. Mus. Burg. (Original-Aufnahme.)



Abb. 32; etwa $\frac{1}{2}$.
Rössen, Kr. Merseburg (Präh. Zeitschr. I, Taf. XI).



Abb. 32—34. Gefäße vom Rössen-Niersteiner Stil.
33. Monsheim b. Worms (Koehl; Mannus IV, Taf. IV, 5). 34. Links Albsheim, Rheinpfalz; rechts Monsheim
bei Worms (Koehl; Mannus IV, Taf. IV, 6).

Abb. 33. 34; etwa $\frac{1}{6}$.

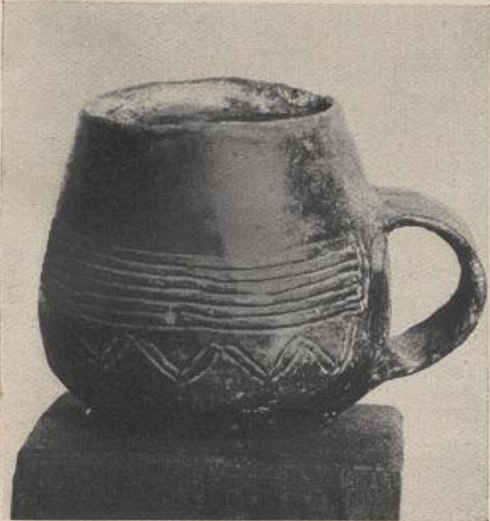


Abb. 38. 6 1/2 cm hoch.
(Kosjinna: Mannus V, 33.)
Abb. 38. Anhalter (Latdorfer) Stil.



Abb. 41. 22 cm hoch.
Weddegast, Kr. Bernburg, Anhalt; Mus.
Bernburg; aus einem Steinplattengrab
(n. Originalphotographie).



Abb. 43. 16 cm hoch.
Baalberge bei Bernburg
(nach Originalphoto-
graphie).

Abb. 41. 43. Vorstufe der Schnurkeramik.



Abb. 46. 1/3.

Abb. 46. 47. Hochstufe der Schnurkeramik.
46. Vollstedt, Mansfelder Seekreis. (Größler: Hallische Jahresschrift I, Taf. XXIII.)
47. Kötschen, Kr. Merseburg (nach Präh. Zeitschr. I, Taf. XIV, 2).



Abb. 47. Etwa 1/2.



Abb. 51. Groß-Tschernosek a. d. Elbe, Nordböhmen: Mondhelfelkrüge. (Mannus I, 197.)



Abb. 53. Etwa $\frac{1}{5}$.
53. Gefäß aus dem Kreise der östlichen Kugelamphoren;
Kulmsee, Kr. Thorn, Westpr. (Mannus II, S. 72.)

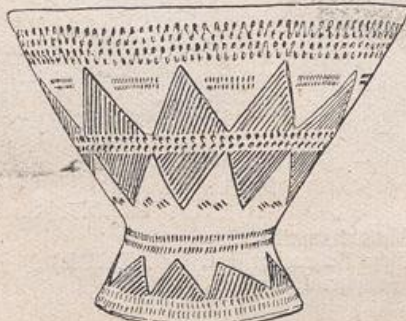


Abb. 63. $\frac{1}{4}$.
63. Worms-Rheingewann: Fußbecher (nach Koehl, Festschrift).
Abb. 61—63. Gefäße des Hinkelstein-Stiles. (Koehl: Mannus IV, Taf. IV, 1. 2.)



Abb. 61. Rheindürkheim bei Worms. 12 cm hoch.



Abb. 62. Worms. 12 cm hoch.



Abb. 64. 16 cm hoch. Glodengefäß.

Abb. 65. Dase.

Abb. 64. 65. Friedberger Stichteramit: Friedberg in Oberhessen (Original-Aufnahmen).



Abb. 74. 75. 12 cm hoch. Großgartacher Stichteramit: Monsheim bei Worms.
(Koebl: Mannus IV, Taf. IV, Abb. 5. 6.)



Abb. 76. 10,5 cm.
Mölsheim.

Abb. 80. 10,5 cm.
Monsheim.

Abb. 78. 18 cm. Monsheim.

Abb. 76. 80. 78. Spiralleramik aus Rheinhesen. (Koebl: Mannus IV, S. 65.)

Abb. 76. 78. Plaidter Stil. — Abb. 80. Slomborner Stil.

G. Kossinna, Die deutsche Vorgeschichte eine hervorragend nationale Wissenschaft.

Verlag von Curt Kabitzsch, Leipzig.



Abb. 86. Etwa $\frac{1}{3}$.
Unteres Nahetal.



Abb. 87. $\frac{1}{5}$.
Holzheim bei Gießen.



Abb. 88. $\frac{1}{5}$.
Hebenkies bei Wiesbaden.

Abb. 86—88. Becher der Hochstufe der Schmuckkeramik in Westdeutschland.
(Kosfina: Mannus I, Taf. XXII, 10—12.)



Abb. 91; etwa $\frac{1}{5}$.



Abb. 93. $\frac{1}{2}$.



Abb. 92. $\frac{1}{4}$.

Abb. 91—93. Stabreihen-Keramik des östlichen Mitteldeutschlands. 91. Bschanz, Kr. Wohlau, Schlesien.
92. Premysleni in Böhmen (nach J. E. Pö). 93. Kl. Rieß, Kr. Beestow-Stortow, Brandenburg.
(Kosfina: Mannus I, S. 234, Abb. 8.)



Abb. 95; 10 cm hoch.



Abb. 94; 31 cm hoch.



Abb. 96.

Abb. 94—96. Spiralkeramik aus Thüringen.
95. Dingelstedt am Huy, Kr. Oschersleben; Mus. Halberstadt: Bombengefäß mit 3 Budeln. 94. Ober-Wiederstedt, Mansfelder Geb.-Kreis (Mannusbibliothek I, 23, Abb. 26). 96. Dingelstedt am Huy, Kr. Oschersleben; Mus. Wernigerode: „Tonbutte“; die Verzierung zumeist in Furchenstich ausgeführt.



Abb. 97.



Abb. 98.

Abb. 97—98. Spiral-Keramik aus Böhmen.

97. Scharfa bei Liboc: Gefäß mit eingezogenem Hals (jünger); 98. Podbaba bei Prag: Bombengefäß (älter) die Verzierung bei 97 und 98 zuerst eingeritzt, dann übermalt (nach Mannus III, Taf. XXVIII und XXX).



Abb. 99; etwa 1/4.

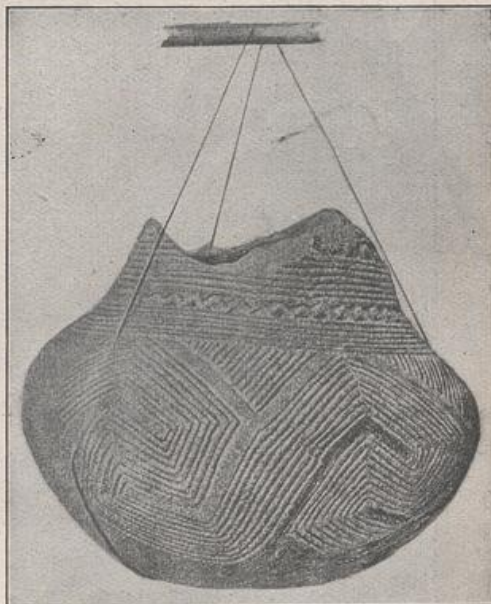


Abb. 100.



Abb. 101.



Abb. 102.

Abb. 99—102. Spiralmäander-Keramik aus Ungarn und Bosnien.

99. Tija-Sas, Kom. Heves, Ungarn (Mannusbibliothek I, 15, Abb. 20a). 100. Ungarn (Mannusbibliothek I, 19, Abb. 25). 101. 102. Butmir in Bosnien.

XX

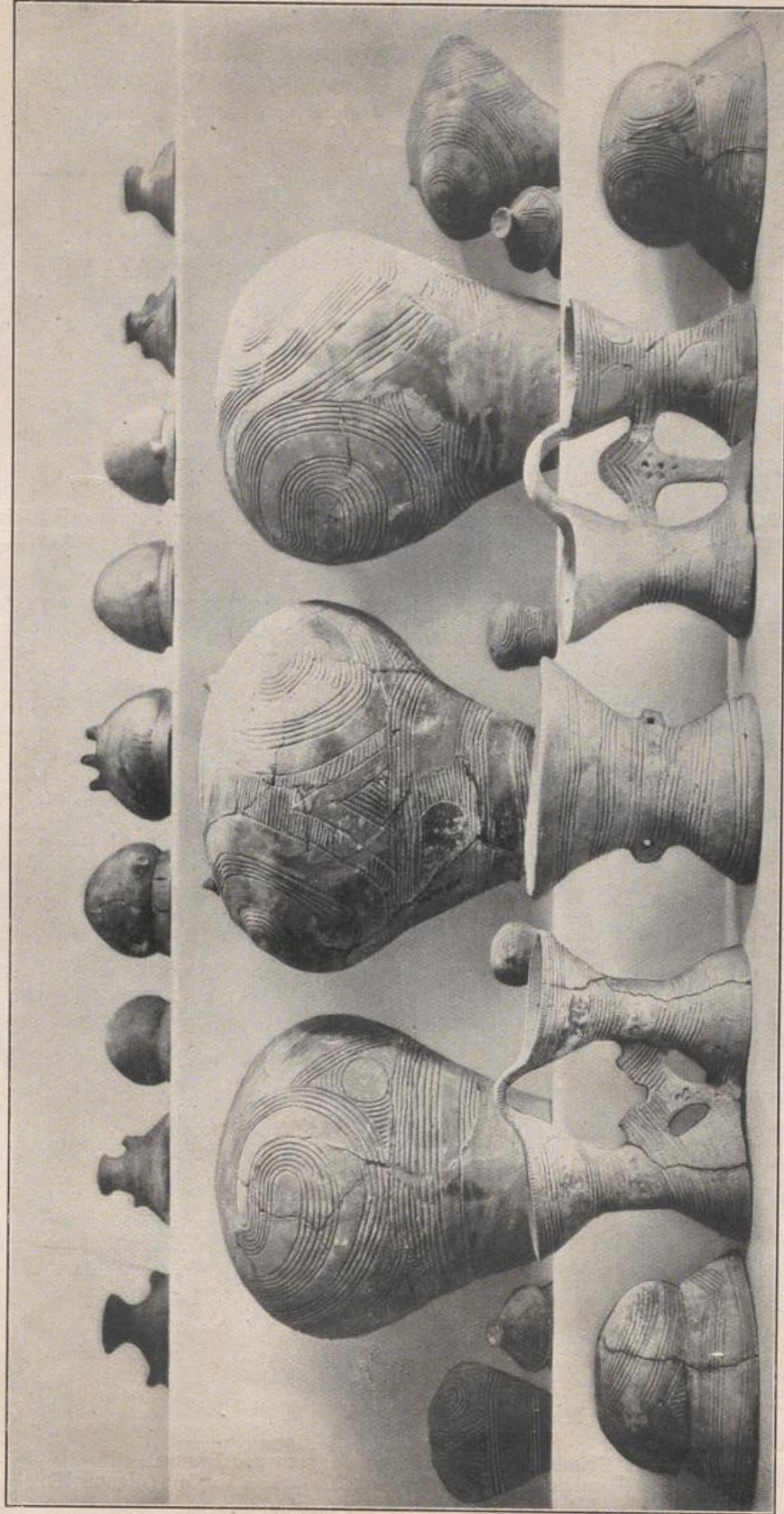


Abb. 103. Bemalte Keramik der späteren Steinzeit vom Dnjepr (Mannus I, Taf. XXXI).

В. Косинна, Die deutsche Vorgeschichte eine hervorragend nationale Wissenschaft.

Verlag von Curt Kabitzsch, Leipzig.



Abb. 115. Rückkehr der Krieger aus einem Frühjahrsfeldzug über See in die Heimat. Zeichnung von Karl Jensen (nach W. Dreyer, Nordens Oldtid, Kopenhagen, Gyldebrandske Buchhandlung). Die Tracht, die Bewaffnung und der Schmuck von Männern und Frauen entspricht genau den Funden aus den Eichenbaumfarg-Gräbern Schleswig-Holsteins und Jütlands der Periode II der Bronzezeit; die Schiffe und der Pflüger sind nach den Sessenzzeichnungen Schwedens aus derselben Periode dargestellt.

6. Koffinna. Die deutsche Vorgesichte eine hervorragend nationale Wissenschaft.

Verlag von Curt Habisch, Leipzig.



Abb. 116. $\frac{3}{8}$.
4 Brillenspiralen; Nadel mit Doppelspiralkopf; 2 Radnadeln vom jüngsten Typus.

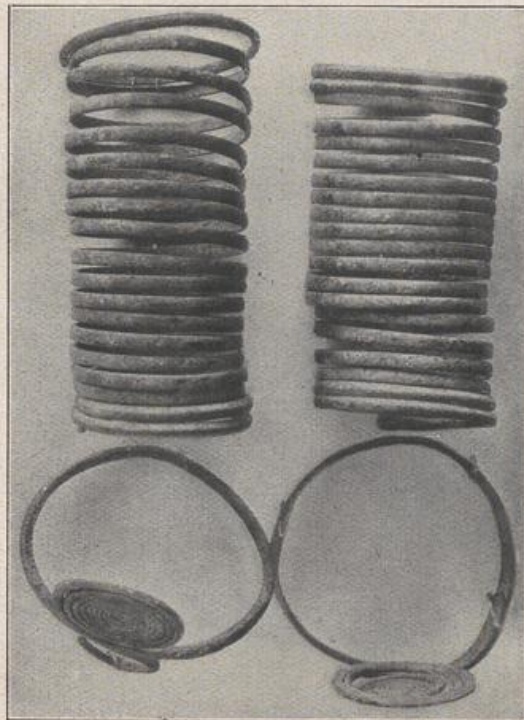


Abb. 117. $\frac{3}{8}$.
2 Unterarmspiralen; 2 Fußgelenkbänder.
Abb. 115. 116. Dörrensolz, Sachsen-Meiningen. Frauengrab in Hängel.

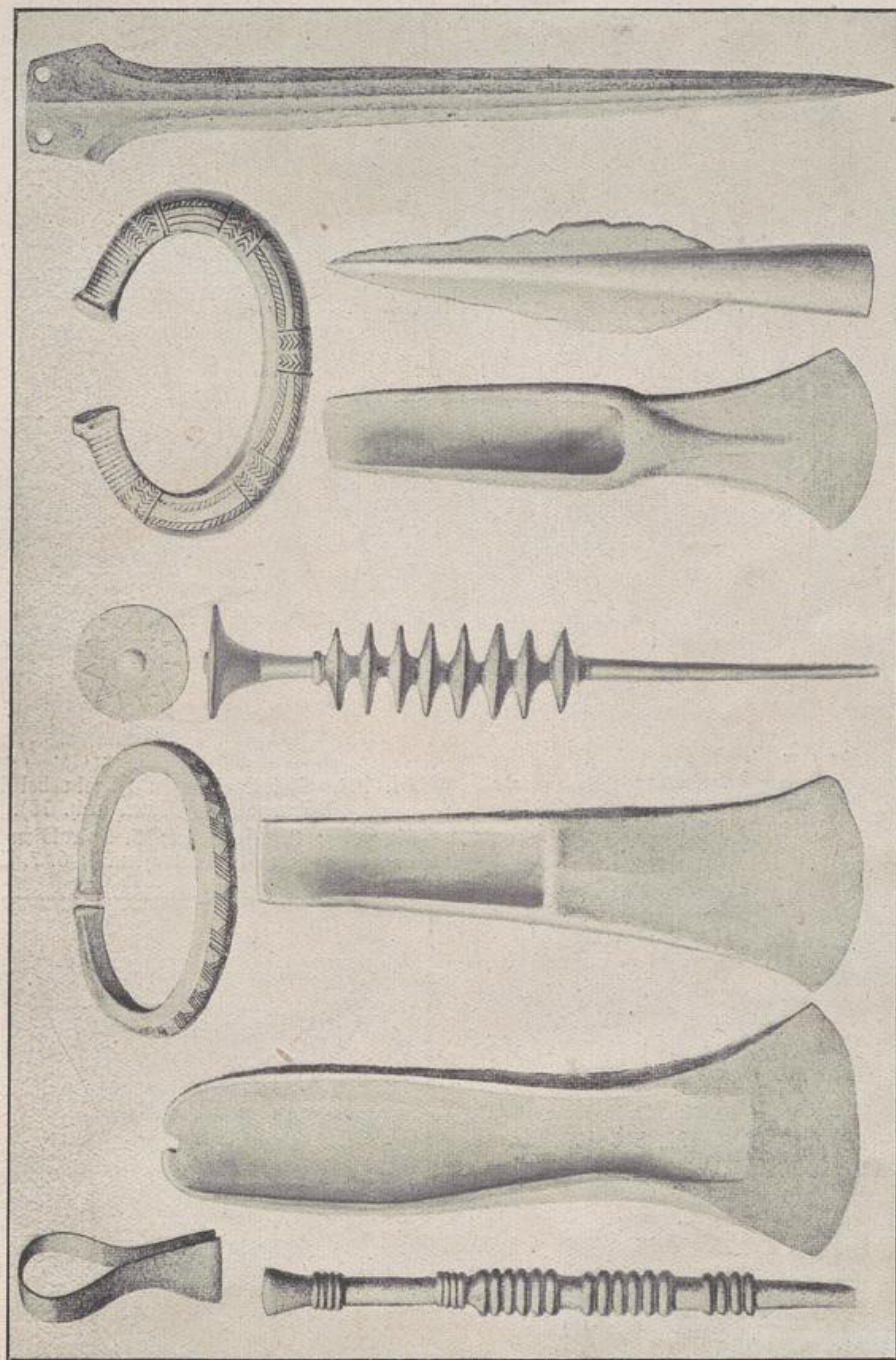


Abb. 121. Typen der Periode II der Bronzezeit in Ostschweiz und in der Schweiz (nach Montelius).

Oben: Haarsange; zwei Armringe; Schwert mit trapezförmigen Obertheil Unten: Gewandnadel; zwei Beiflingen; Gewandnadel; Beiflinge; Lanzenspitze.

©. K o s s i n n e, Die deutsche Vorgeschichte eine hervorragend nationale Wissenschaft.

Verlag von Curt Kabitzsch, Leipzig



129, 1. $\frac{1}{2}$.

129, 2. $\frac{1}{1}$.

129, 4. $\frac{1}{2}$.

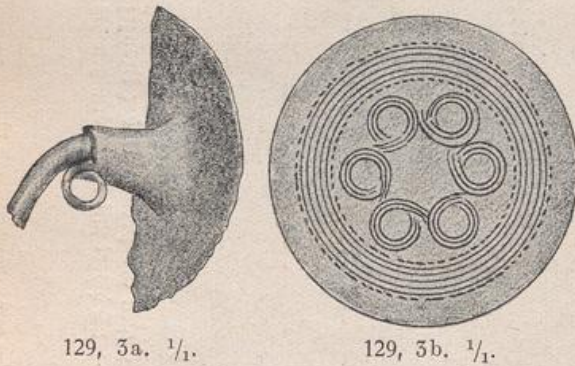
129, 5. $\frac{1}{1}$.

129, 6. $\frac{1}{4}$.

129, 7. $\frac{1}{4}$.

Abb. 129. Steletgräber in Hügeln bei Netowitz, Böhmen (nach Pam. arch. 18).

1. Dolch; 2. Ofennadel; 3. Spiralösen-Nadel; 4. Rasiermesser; 5. Zierblechbüdel; 6. 7. Tonfrüge.



129, 3a. $\frac{1}{1}$.

129, 3b. $\frac{1}{1}$.



Abb. 130. $\frac{2}{3}$. Öland, Schweden.



Abb. 131; etwa $\frac{1}{5}$. Rauhe Alb, Württemberg.



Abb. 134. $\frac{1}{3}$.



Abb. 135. $\frac{1}{2}$.



Abb. 136. $\frac{1}{2}$.



Abb. 137. $\frac{1}{2}$.



Abb. 138. $\frac{1}{2}$.

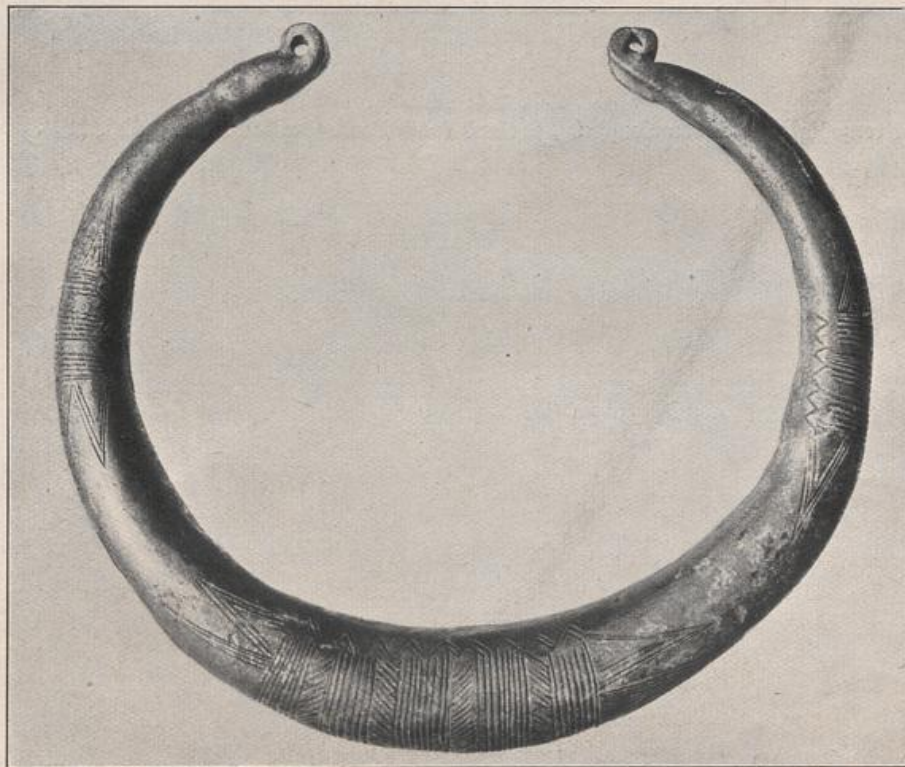


Abb. 139.

Typen der Periode II aus Ostdeutschland.

Abb. 134. Beinspirale mit Mittelgrat und (abgebrochenen) Endspiralscheiben; Abb. 135. Fußring; beides aus Kuznice bei Thorn, Russisch Polen. Abb. 136. Fußring aus Przygodzice, Kr. Ostrowo, Pr. Posen. Abb. 137; 138. Arm- oder Fußringe aus Schlesien. Abb. 139. Halsring aus Hinterpommern.

G. Kossinna, Die deutsche Vorgeschichte eine hervorragend nationale Wissenschaft.

Verlag von Curt Kabitzsch, Leipzig.

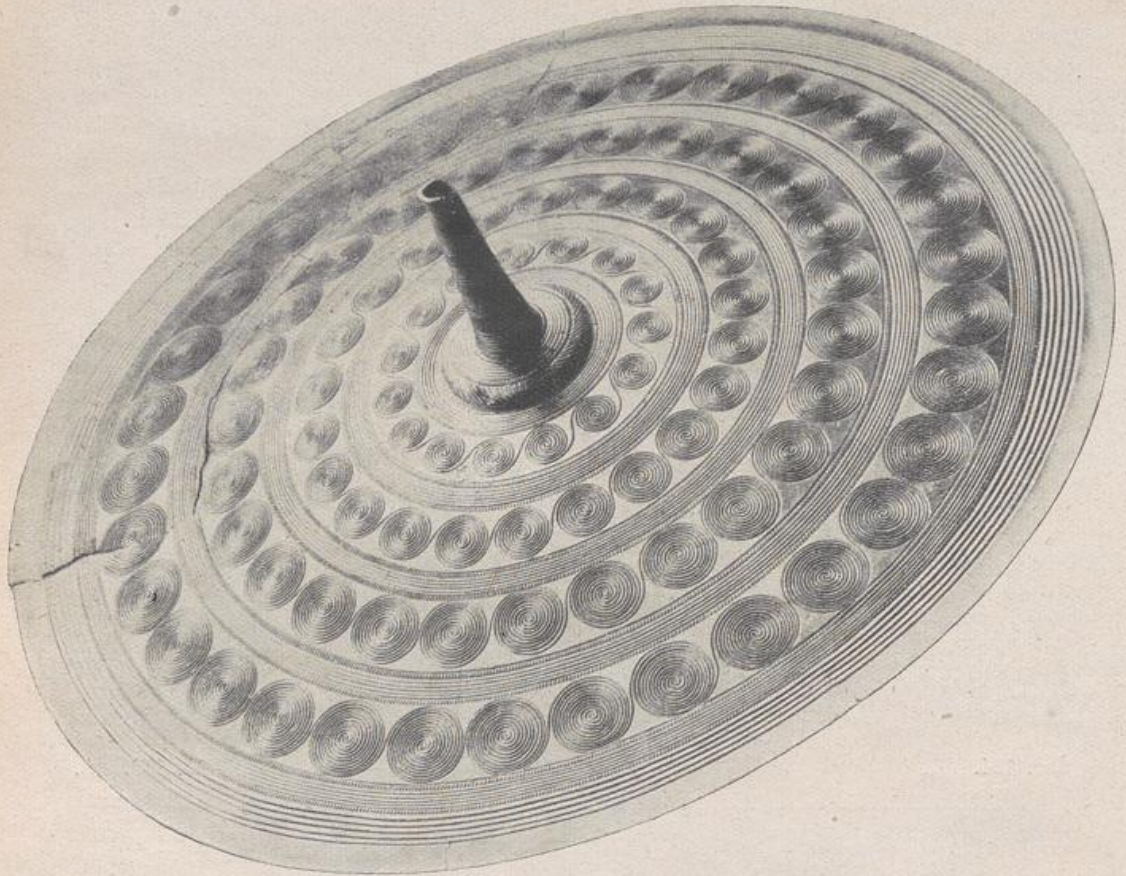


Abb. 164; etwa $\frac{1}{2}$.
Bronzegürtelplatte von Langstrup, Seeland (nach Nord. Fortidsminder I, Taf. XV).

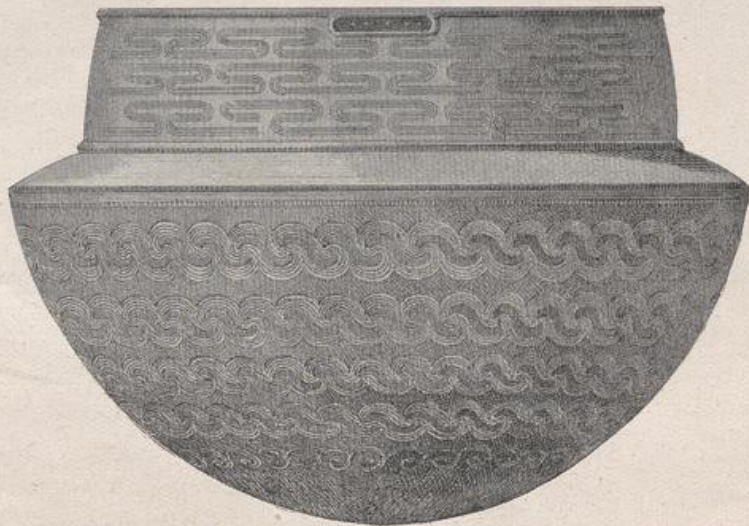


Abb. 165; etwa $\frac{1}{3}$.
Bronzehängedose vom Ausgang der Bronzezeit aus Neubrandenburg, Medl.-Strelitz.



Abb. 167. Steinzeitliche Frauen-Idole der Südindogermanen in Südrussland. (Kossinna: Mannus I, Taf. XXIX.)

G. Kossinna, Die deutsche Vorgeschichte eine hervorragend nationale Wissenschaft.

Verlag von Curt Kabitzsch, Leipzig.

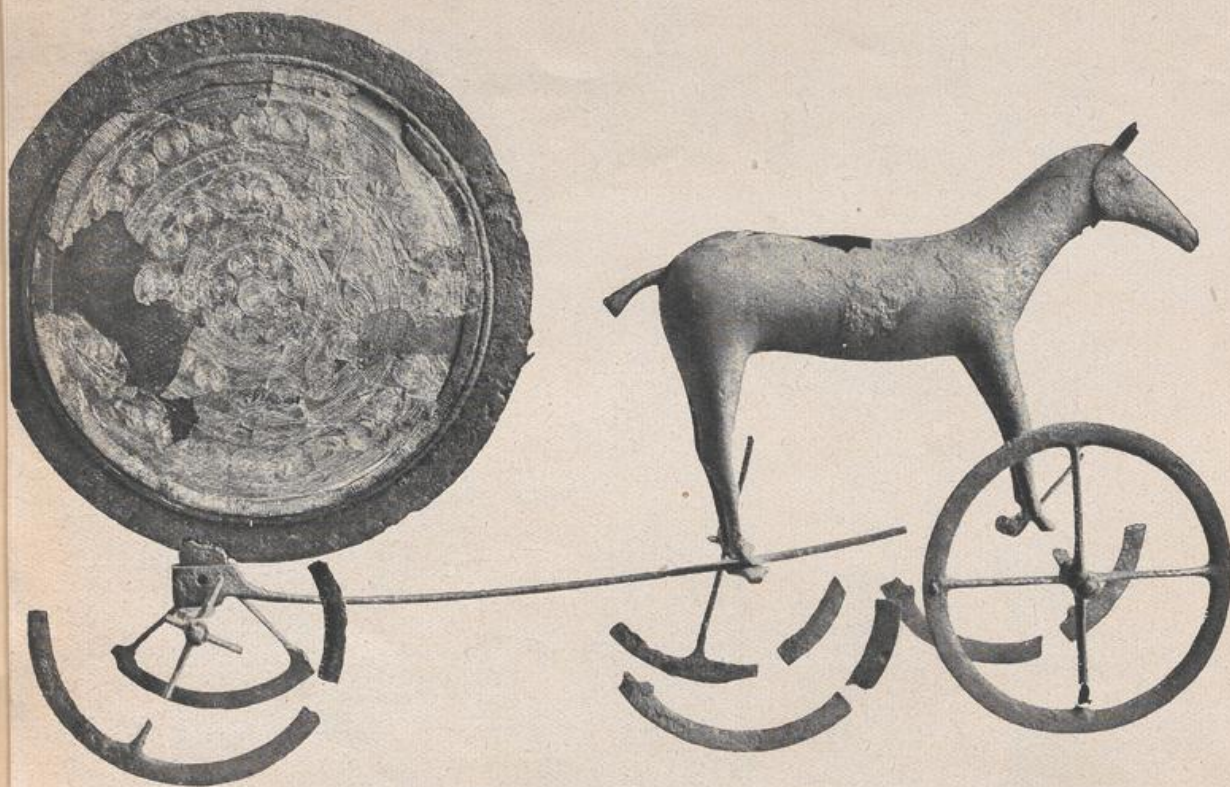


Abb. 173. $\frac{1}{4}$ — $\frac{1}{3}$. Trundholm, Seeland.
Goldbelegte Seite der Sonnenscheibe und Pferddegott: beide auf dem Götterwagen.



Abb. 174. $\frac{1}{1}$. Worms. Goldbelag einer
Sonnenscheibe.

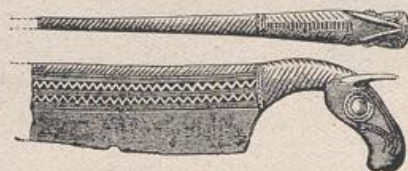


Abb. 175. Prov. Nerike, Schweden.



Abb. 176. Dänemark.
Abb. 175. 176. Griffe von Bronze-Rasier-
messern.

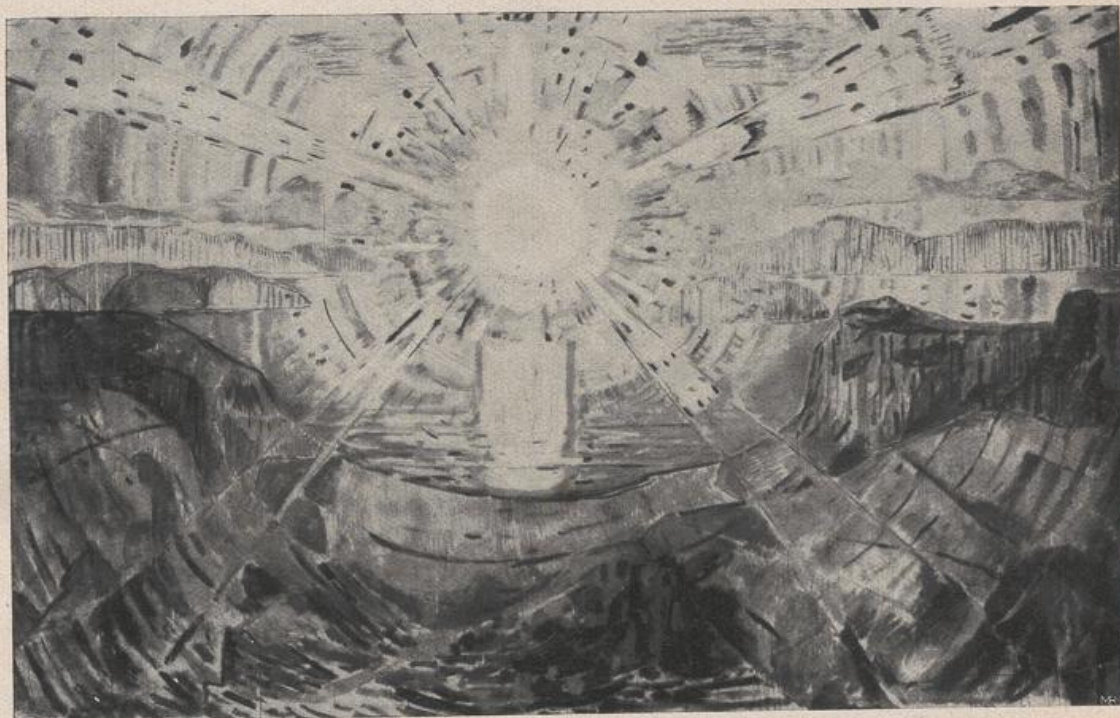


Abb. 177. Edvard Munch: die Sonne.
(Aus „Deutsche Kunst und Dekoration“, Verlagsanstalt Alexander Koch-Darmstadt.)

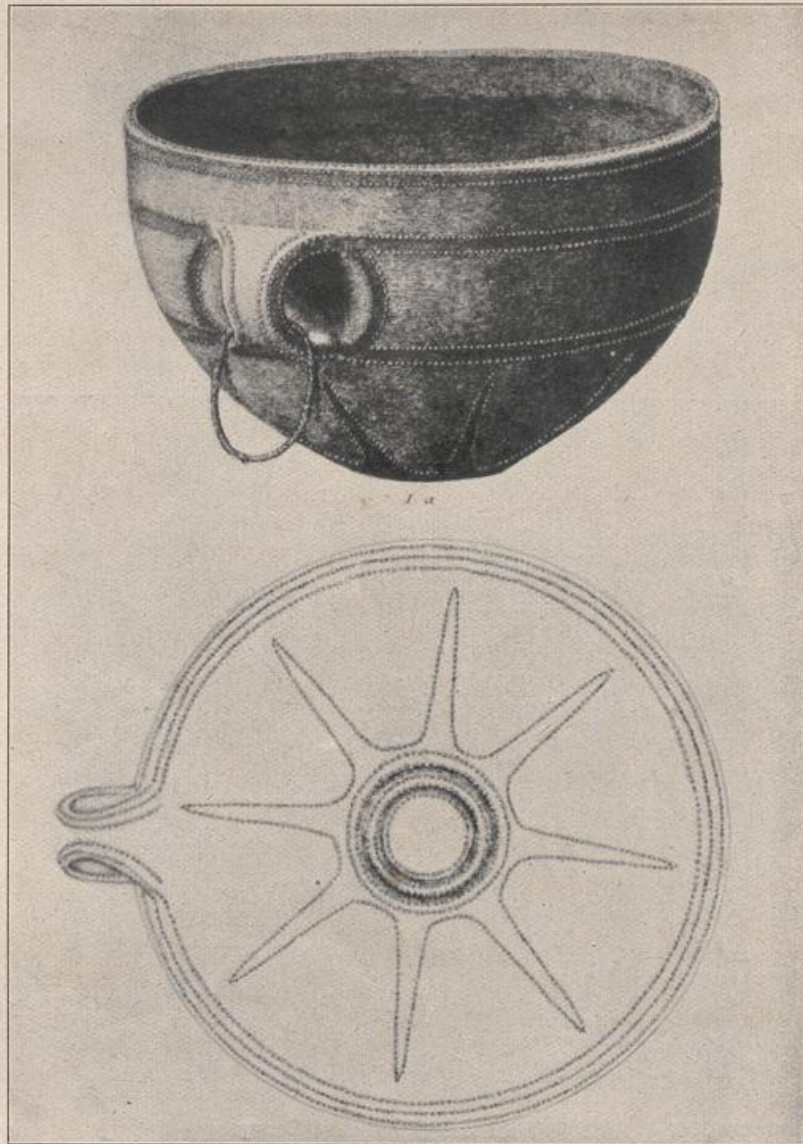


Abb. 178. Etwa $\frac{1}{4}$. Jütland. Holzschale.

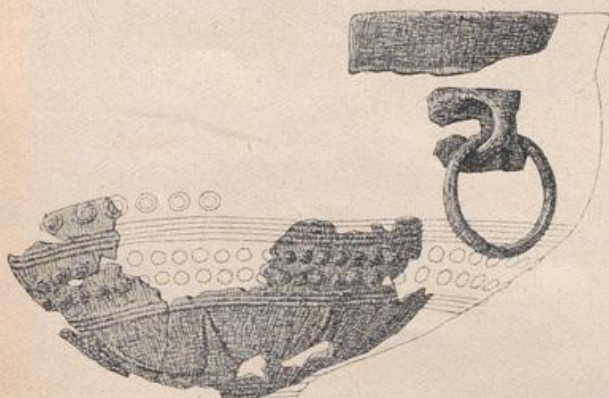


Abb. 179. $\frac{1}{2}$. Ostermarie, Bornholm. Bronzetaße.



Abb. 180. Messingwerk bei Eberswalde, Brandenburg. Goldschälchen.



Abb. 197. Anderlingen, Kr. Bremervörde, Prov. Hannover.
Innenwand des südlichen Schlußsteins einer Steingruft in Hügel, mit den eingehämmerten Gestalten dreier Götter.
Periode II b der Bronzezeit = 16. Jahrh. vor Chr.
Die beiden größeren Figuren, links und in der Mitte, haben eine Höhe von je 50 cm.

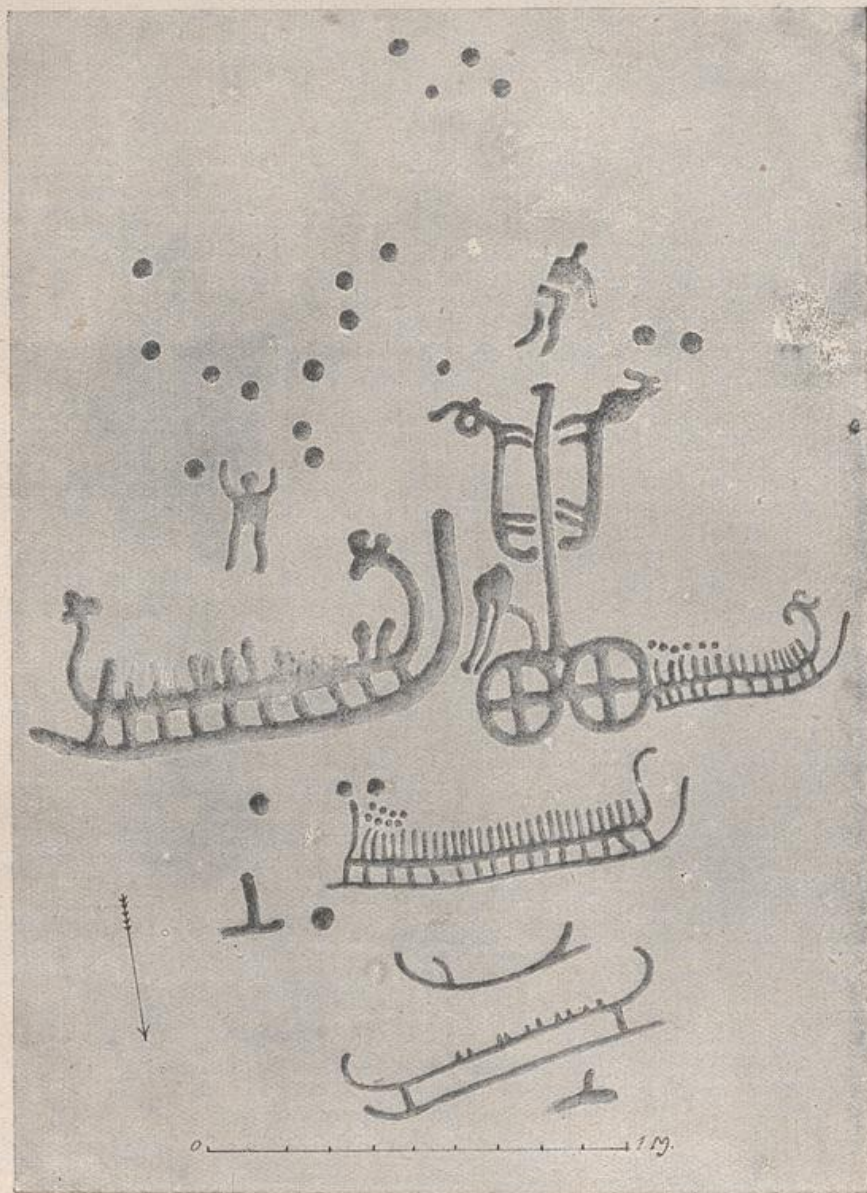


Abb. 207. Björneröd, Tanum, Bohuslän (nach Almgren).



Abb. 210. $\frac{1}{2}$. Oldendorf bei Amelingshausen, Landkr. Lüneburg: Hügelgrab (Sienau: Mannus V, S. 199).

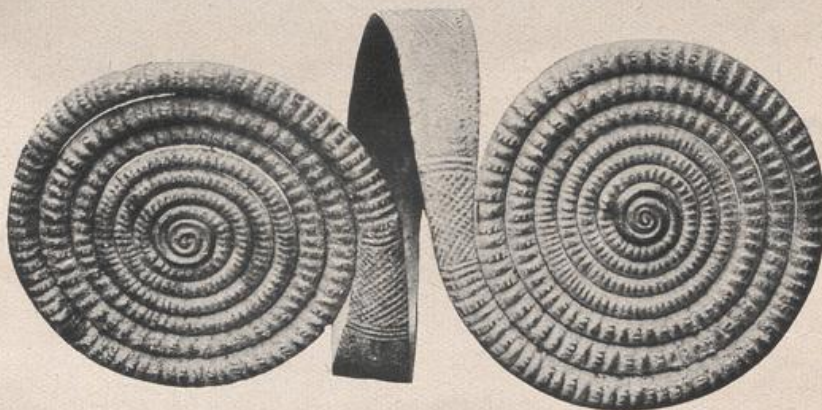


Abb. 213. $\frac{1}{2}$. Preßler, Kr. Salzwedel, Altmark.

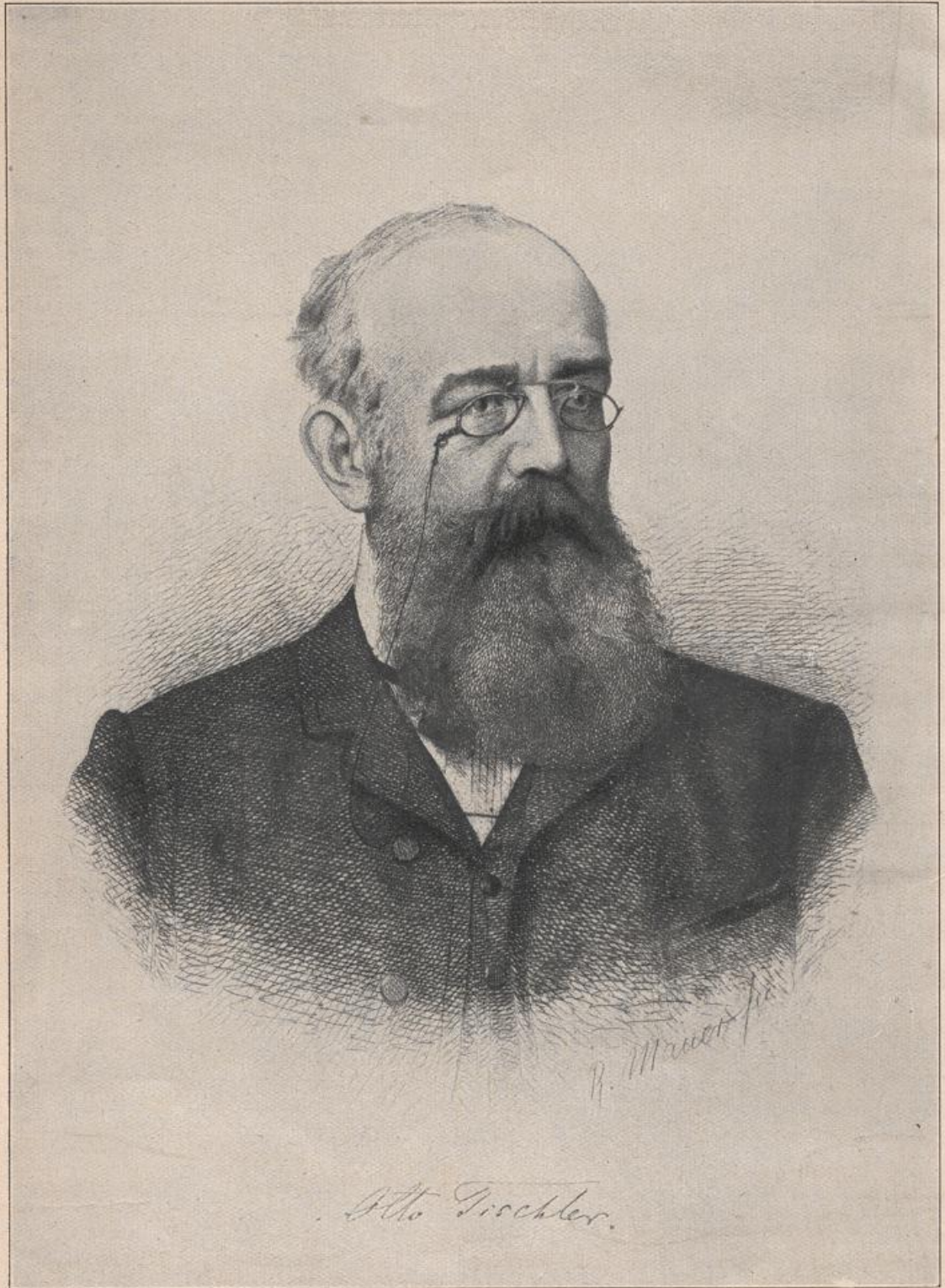


Abb. 266. Otto Tischler.
Geb. am 24. Juli 1843 zu Breslau, gest. am 18. Juni 1891 zu Königsberg i. Pr.



Abb. 311. $\frac{1}{1}$. Silber.



Abb. 313a. Goldanhänger, Vorderseite.



Abb. 312. $\frac{1}{1}$. Silber.



Abb. 313b. $\frac{1}{1}$. Goldanhänger. Rückseite.

Abb. 311—313. Selnowo, Kr. Graudenz, Westpreußen: weibliches Skelettgrab, um 200 nach Chr.
(Kaphahn: Mannus VI, S. 212f.)

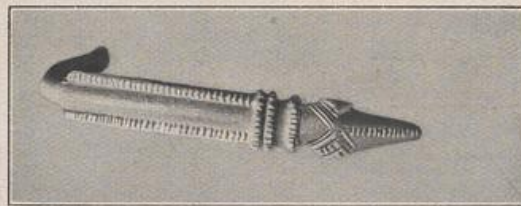


Abb. 315. $\frac{1}{1}$. Rebenstorf, Kr. Lüchow, Prov. Hannover. Silber. Beginn des 3. Jahrh. nach Chr.
(Blume, Die germanischen Stämme Abb. 90 Mannusbibl. 8.)

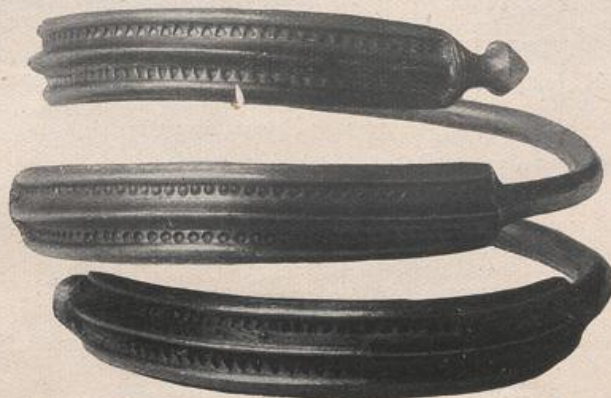


Abb. 327. $\frac{1}{1}$. [Flurstedt, Kr. Apolda, Sachsen-Weimar. Gold. Ende des 4. Jahrh. nach Chr.
(Blume, Die germanischen Stämme S. 80.)



Abb. 331; etwa $\frac{1}{5}$. Wiesbaden.

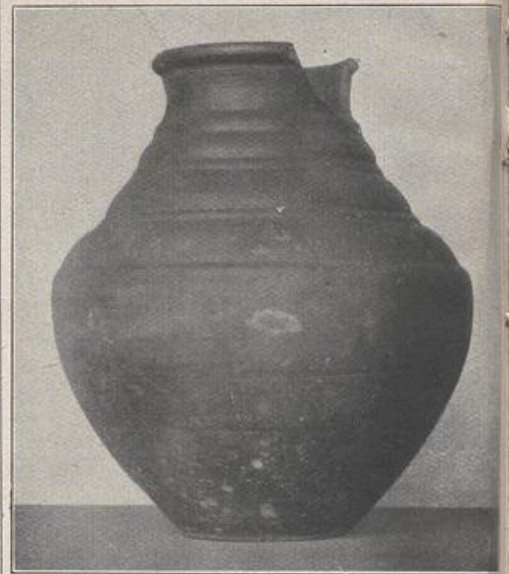


Abb. 335; etwa $\frac{1}{3}$.
Riedels Mühle bei Torgau, Prov. Sachsen.



Abb. 332. $\frac{1}{5}$. Aue bei Mühlhausen in Thüringen (nach Sellmann).

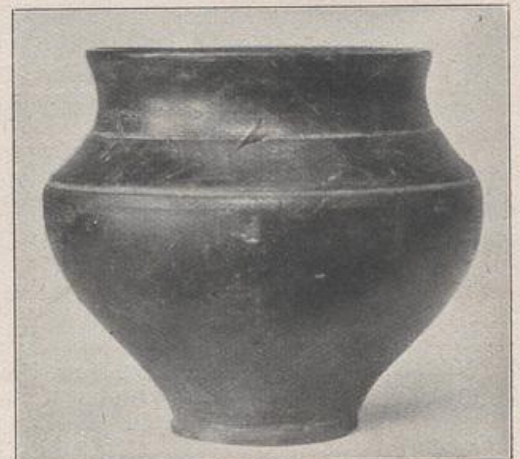


Abb. 337. $\frac{1}{2}$.
Wagenitz, Kr. Westhavelland, Prov. Brandenburg.



Abb. 336; etwa $\frac{1}{4}$. Sorge bei Lindau, Kr. Zerbst, Anhalt.
Westgermanische gedrehte Gefäße der Latène-Zeit in Mitteldeutschland.

G. Kossinna, Die deutsche Vorgeschichte eine hervorragend nationale Wissenschaft.

Verlag von Curt Kabitzsch, Leipzig.



Abb. 341. $\frac{1}{5}$. Westgermanische Mäanderurne der Latènezeit.
Planany, Nordböhmen (nach Pic).



Abb. 345. $\frac{1}{2}$. Alt-Wansen, Kr. Ohlau.
Museum Breslau.



Abb. 342. $\frac{1}{3}$. Sudschin, Kr. Danziger Höhe.
Ostgermanische einhenkliche, reichverzierte Urne der Latènezeit.
(Abb. vom Westpr. Prov.-Museum freundlichst geliehen.)



Abb. 344. $\frac{1}{4}$. Poln. Neudorf, Kr. Breslau.
Museum Breslau.

Abb. 343. 344. Ostgermanische Mäanderurne
frühester Kaiserzeit.



Abb. 348. Ostgermanische Mäanderurne; Verzierung weiß eingelegt. 2. Jahrh. nach Chr.
Döpelwitz, Kr. Breslau, Schlesien. Mus. Breslau.



Abb. 349. Ostgermanische Mäanderurne mit Doppelmäander. Um 200 nach Chr.
Siegda, Kr. Wohlau, Schlesien. Mus. Breslau.

16.



Abb. 350; etwa $\frac{1}{3}$. Ostgermanische Mäanderurne, um 200 nach Chr.
Brostowo, Kr. Wirsiß, Prov. Posen. Museum f. Völkert., Berlin.



Abb. 351. Westgermanische Mäanderurne ostgermanischer Form, 1. Jahrh. nach Chr.
Küstzin, Kr. Königsberg i. d. Neumark. Museum f. Völkert., Berlin.

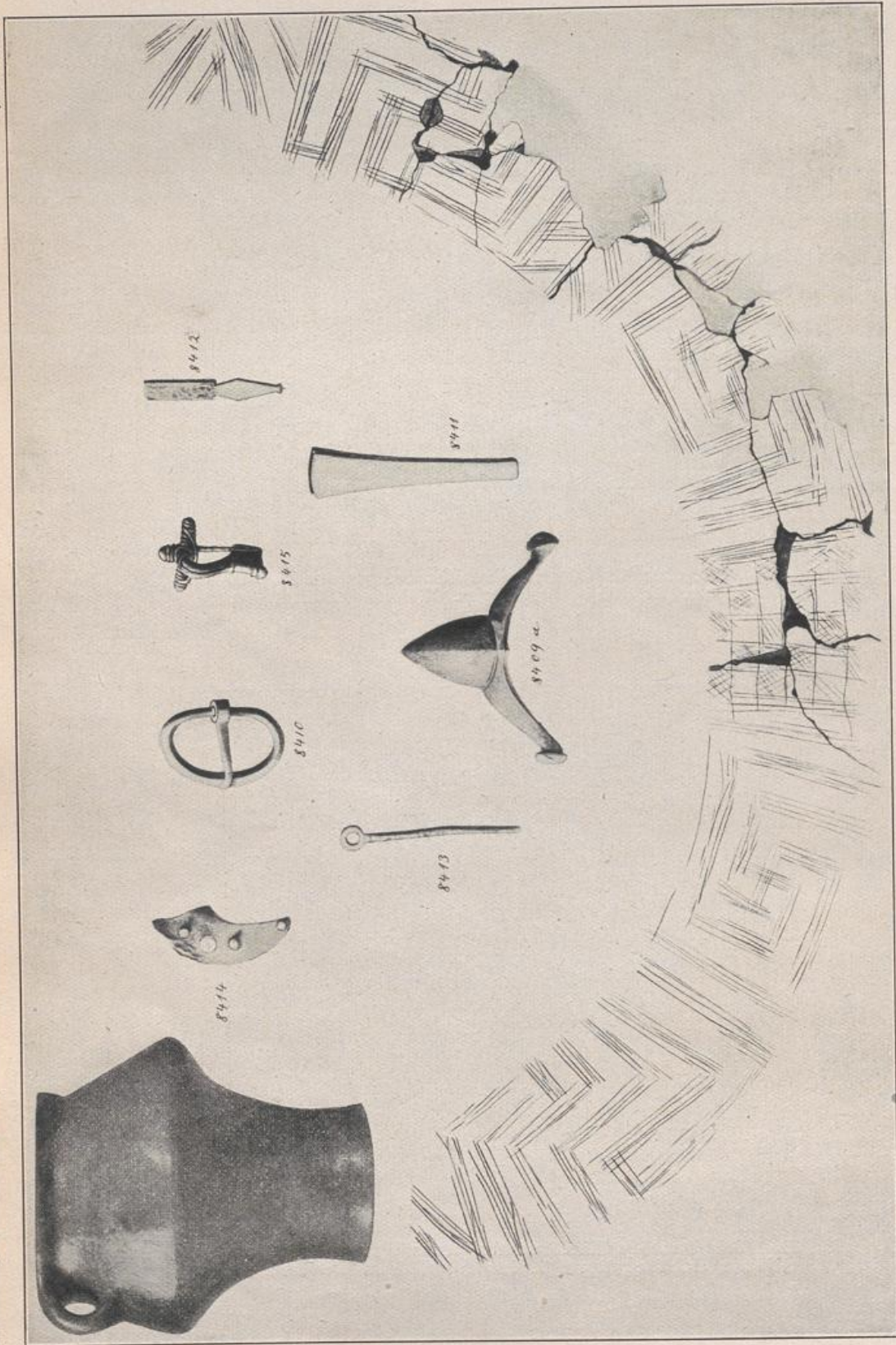


Abb. 352 Milchschewich, Kr. Karthaus, Prov. Westpreußen. Skelettgrab in Hügel VII. 2. Hälfte des 3. Jahrh. nach Chr. — Am Kopfe: 1 schräg gewellter Bronzekessel, 1 Glasbecher, 4 Tongefäße, darunter ein Pokal auf hohem, hohlem, außen schräggestülptem Fuß und das oben abgebildete, 18 cm. hohe einkantige Mäandereßß, dessen umlaufendes Mutter abgerollt wiedergegeben wird (Schilderung vom Westpreuß. Prov.-Museum freundlich gelieft). — Am Schädel: Bronzekette und Mündungs- und Spitzendeckel eines Trichterorns. — Am Schilde: Bronzefragmente Bronzefragmente (Abb. Nr. 8411, 8412), 1 Ohrnadel (Abb. Nr. 8413), ein ausgeprägtes Bronzefragment (Abb. Nr. 8414). — Am den Seiten: 2 Bronzefragmente (Abb. Nr. 8409 a). — Am Becken: Bronzefragmente (Abb. Nr. 8410), 2 Riemenschnallen (Abb. Nr. 8415), ein ausgeprägtes Bronzefragment (Abb. Nr. 8416), ein ausgeprägtes Bronzefragment (Abb. Nr. 8416). Von den hier nicht abgebildeten Grabbelegungen in: Das Westpreuß. Prov.-Museum. Danzig 1905. Taf. 72.

6. Keffling. Die deutsche Vorgeschichte eine hervorragend nationale Wissenschaft. Verlag von Curt Kabitzsch, Leipzig.



Abb. 388. Kleiner als $\frac{1}{2}$. Hohenwutzen, Kr. Königsberg, Neumark. Ostgermanische Grabfunde des 2. Jahrhunderts nach Chr. Museum in Freienwalde a. Oder.
Der röhrenförmige Eisenring links von der Tülle der Lanzenspitze gehört nicht zu den Grabfunden, ist überhaupt nicht vor- oder frühgeschichtlich.



45,5 cm lg. $\frac{3}{4}$
Tülle 15 cm lg.

Abb. 393a. Etwa $\frac{3}{4}$.



Abb. 393b.

Lerchenberg, Kr. Glogau, Schlesien. Urnengrab Nr. 2. — 3. Jahrh. nach Chr.
a. Eisenlanze mit gepunzter Dreieckverzierung. b. Verzierter Teil des Lanzenblattes in mehr als Originalgröße.
Die Abbildung wird dem Museum schlesischer Altertümer zu Breslau verdankt.



Abb. 394. Etwa $\frac{2}{3}$.
Georgendorf, Kr. Steinau,
Schlesien: reiches Reitergrab
(Kosfinna: Ztschr. f. Ethnol.
1905, S. 375, Sig. 6).



Abb. 395. $\frac{1}{2}$. Müncheberg, Kr. Lebus, Brandenburg (Henning, Runendkm.).
Links: „Sonnenschiff“ (?);
rechts: Dreischildel, Hasentreuz.
Links: Mond, „Raniga“, Sonne;
rechts: Blitzzeichen, Sonne.

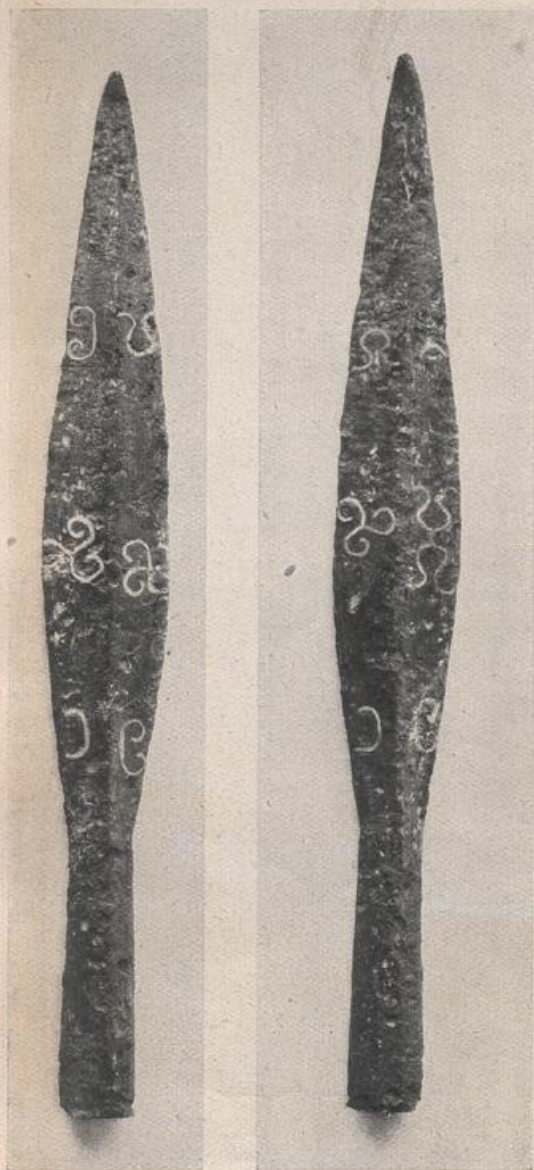


Abb. 396. Jantowo am Patoschsee, Kr. Mogilno, Prov. Posen.

Universitätsammlung für Vorgeschichte, Wien.
Die Abbildung wird Prof. R. Much verdankt.

links: 2 ungleiche Schwingen vom Blitzzeichen, Hakenkreuz, Dreischildel, 2 gleiche Schwingen.
rechts: 2 Schwingen, Dreischildel, Blitzzeichen, 2 gleiche Schwingen.

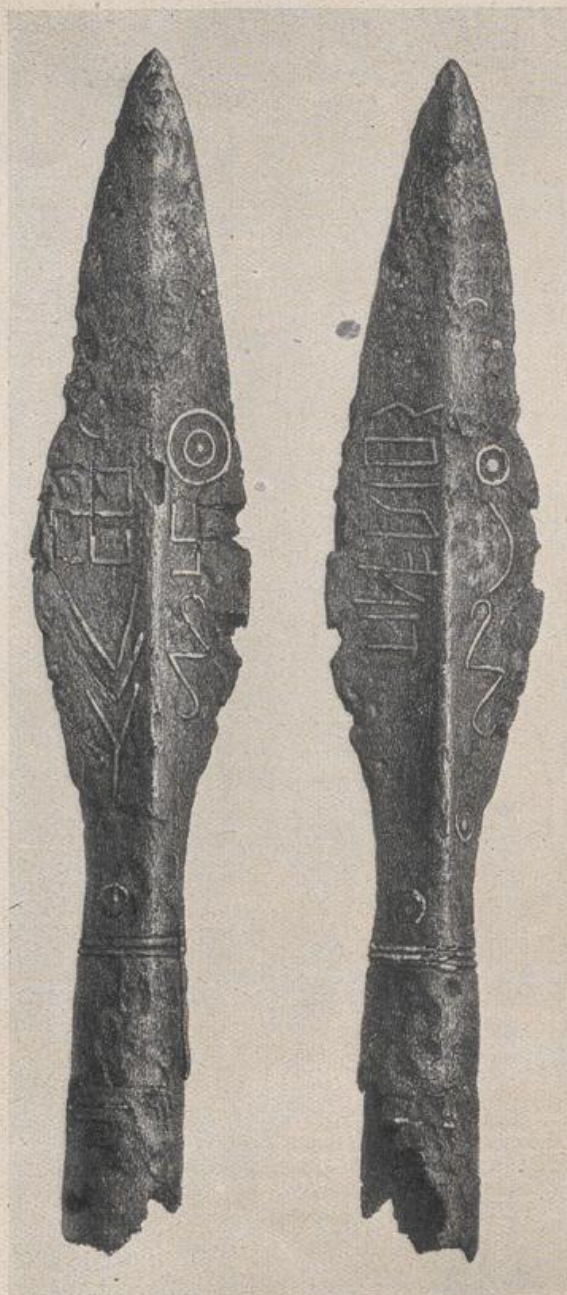


Abb. 397. ¹/₁. Suszyczo, Kr. Kowel, Wolhynien (Henning, Runendtm.).

links: Hakenkreuz, ineinander gestellte Winkel, Sonne; rechts: Sonne, Hakenkreuz, entartete Hakenkreuzhälfte, Sonne.
links: „Tilarids“, Sonne; rechts: Sonne, Mond, entartete Hakenkreuzhälfte, Sonne.

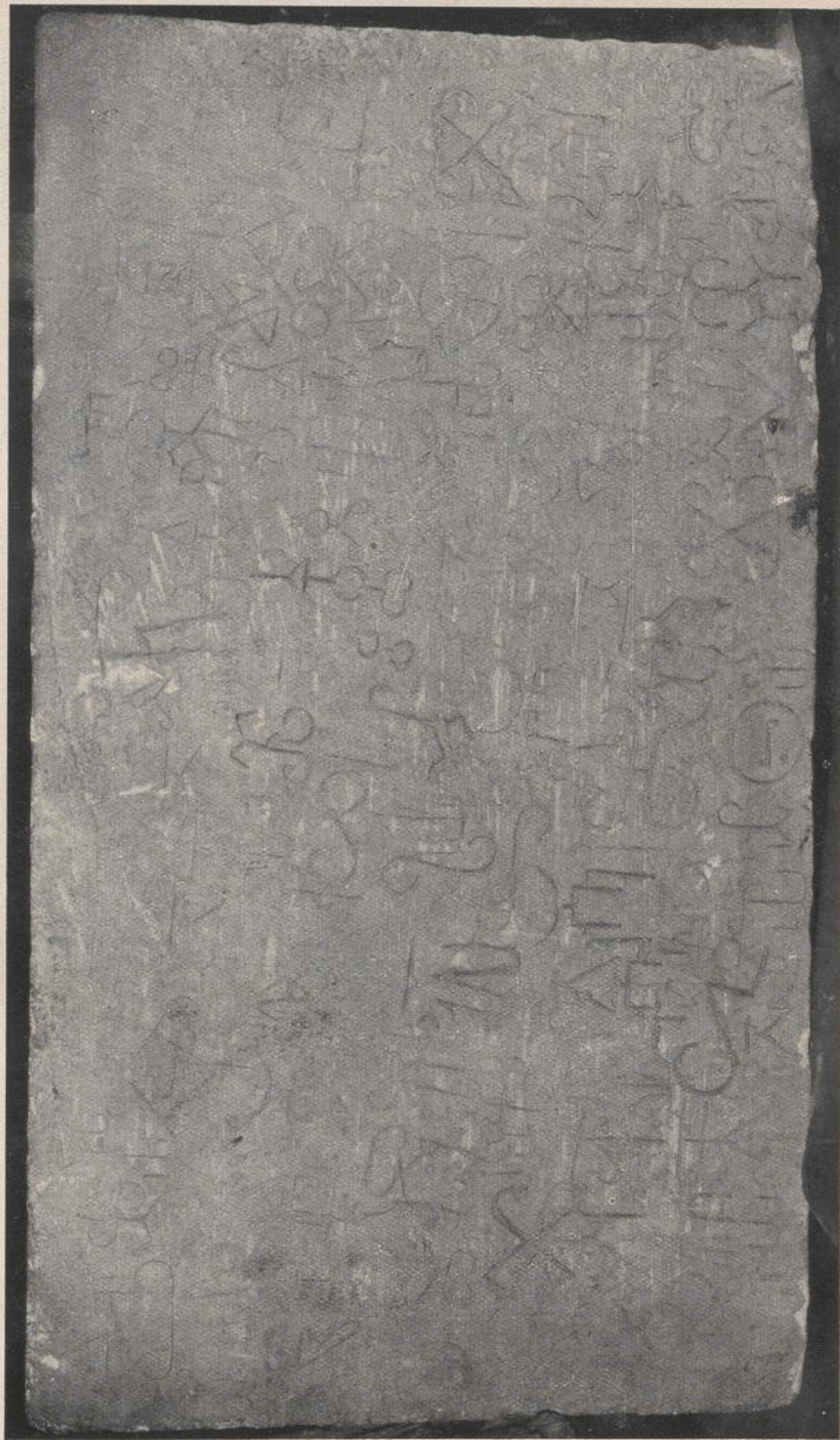


Abb. 598. Bosphorische Grabsteinplatte aus Südrussland. (Größe: Mannus I, Taf. XIX.)

W. Koffina, Die deutsche Vorgeschichte eine hervorragende nationale Wissenschaft.

Verlag von Curt Kabitzsch, Leipzig.

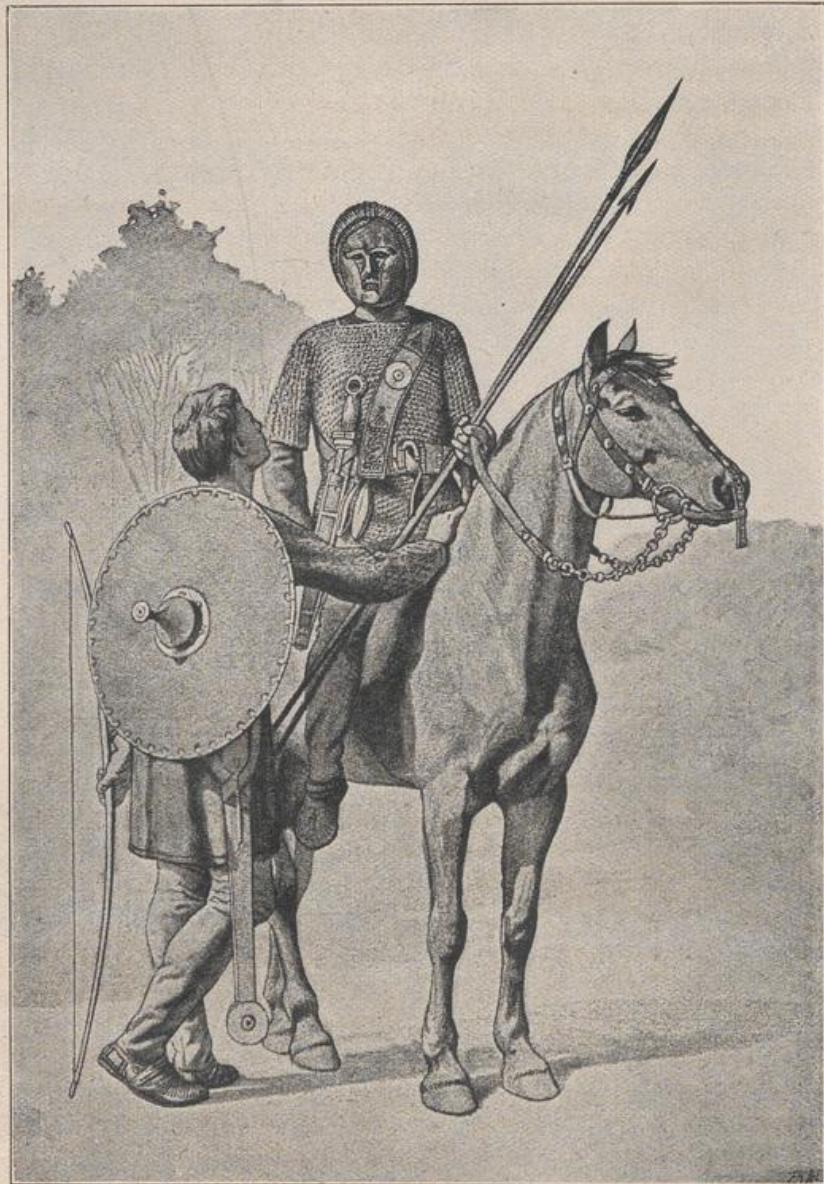


Abb. 410. Ostgermanischer Reiter und Fußkämpfer des 3.—4. Jahrh. nach Chr.
(Soph. Müller: Nord. Altertumskunde II, S. 129.)

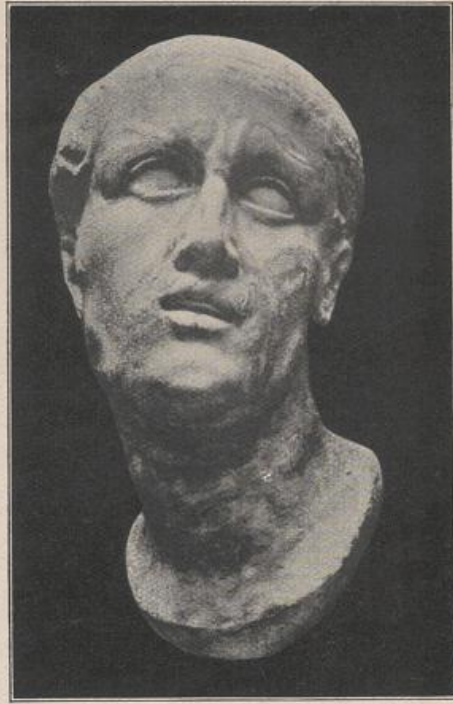
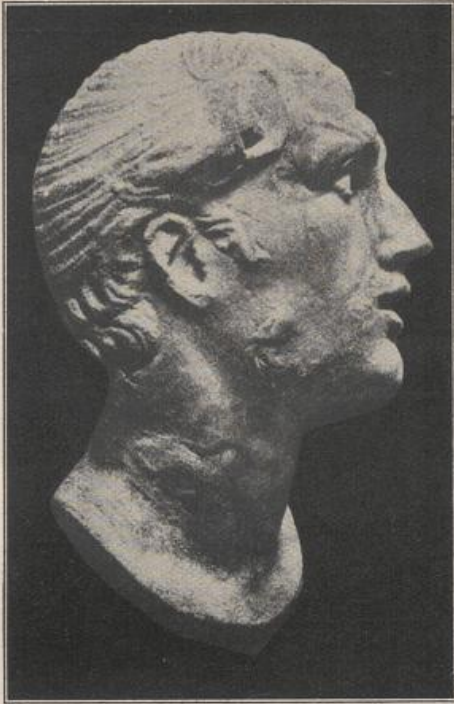


Abb. 428.

^{2/5}

Abb. 429.

Schwerverwundeter Baisterne. Marmorbüste der früheren Sammlung Somzée, Brüssel.
Rechte- und Vorder-Ansicht (nach Surtwängler).



Abb. 430. Die Ruine des Triumphdenkmals des Crassus bei Adamklissi in der Dobrudscha von Norden gesehen. Heutiger Zustand (nach Tocilescu).

G. Kossinna, Die deutsche Vorgeschichte eine hervorragend nationale Wissenschaft.

Verlag von Curt Kabitzsch, Leipzig.



Abb. 431. Das Triumphdenkmal des Crassus bei Adamklissi in der Dobrudscha.
Wiederherstellung von A. Surtwängler (Abh. d. bayr. Akad. d. Wiss. I. Kl., 22. Bd., III. Abt. Tf. I).

11,20 m
11,20 m
5,00 m
11,40 m



Abb. 432, 1:13. Gefesselter Basterner. Kalksteinrelief.
1. Zinne des Siegesdenkmals von Adamklissi (nach Tocilescu Fig. 114);
Museum Budapest. Die Zinnen sind 1,48 m (= 5 röm. Fuß) hoch und
0,88 m breit. Die Hose scheint rautenförmig gemustert zu sein.
Man beachte Mäntelchen, Gürtel, Schuhwert.



Abb. 438. 1/5.
Basternenfürst vor Trajan.
Relief der Trajanssäule.
Rom.

+120



Abb. 435. Gefesselter jugendlicher
Basterne.
2. Zinne des Siegesdenkmals von Adam-
klissi. Der Haarknoten an der r. Schläfe
ist abgestoßen.
(Surtwängler: Abh. d. bayr. Ak. d. Wiss.,
Kl. I, Bd. 22, Abt. III, Tf. VI.)



Abb. 436. Gefesselter Basterne, dessen Haupthaar
über der Stirn geteilt und rechts über dem Ohr geknotet
ist; an einer Kette geführt von einem Römer, der eine
Halsbinde (Socale), Harnisch mit Tunica-Vorstöß, vorn ge-
schliffen und rechts auf die Achsel geschobenen Umhang
(Pänula) und Schnürschuhe trägt.
Metope 47 (CocileSCO Fig. 95).
Die Metopen sind 1,48 m (= 5 röm. Fuß) hoch und
1,16 m breit.



Abb. 435. 1:15.
Gefesselter Basterne.
4. Zinne des Siegesdenkmals von Adam-
klissi (nach Tocilescu Sig. 115).
Die Füße sind stark abgestoßen.

Abb. 437.
Römer im Kampfe mit einem Geten,
der eine Kappe trägt und das Sichel-
schwert vor sich hält; daneben sitzender
Basterne mit rechts befindlichem Haar-
knoten, Mäntelchen (die Salten über dem
rechten Arme) und Lanze. Der Römer,
wie alle Römer rasiert, hat hohen Kegel-
helm, dessen unterer Reif durch senkrechte
Rippen mit dem Doppelknopf an der
Spitze in Verbindung steht und der mit
mächtigem Nacdenschutz versehen ist, weiter
einen Schuppenpanzer, eine aus 11 Ringen
bestehende Armschiene am rechten Arm,
Halsbinde und hohe Winter-Schnürschuhe.
Man beachte die Form des römischen
Schwertes und die in einen Ortbandknopf
ausgehende Scheide, die an der rechten
Körperseite auffallend hoch befestigt ist.
Der halbzyllindrische Schild ist an den
Seiten stumpfwinklig ausgebogen.
Metope 17 (Tocilescu Sig. 65).





Abb. 439. Bronzebüste eines bejahrten Germanen aus Brigetio (Ungarn); 9 cm hoch.



Abb. 440. Der Quadenkönig Ariogais und die Seinen werden von römischen Auxiliarsoldaten (daher ihr Kettenpanzer) in die Gefangenschaft abgeführt. Markusäule, Rom (Peterßen Taf. 98a).



Abb. 441. Hinrichtung von 6 markomannischen Edlen, von denen einer am Oberkörper nackt ist, die Hände auf den Rücken gebunden, während zwei bereits enthauptet am Boden liegen. Markusäule, Rom (Peterßen, Taf. 69).



Abb. 442. Kopf des Quadenkönigs Ariogais (vgl. Abb. 440, Taf. XLIV).



Abb. 443; beinahe Orig.=Gr. Knieender Germanenjüngling.
Bronzestatuetten; Paris, Nationalbibliothek Nr. 915.

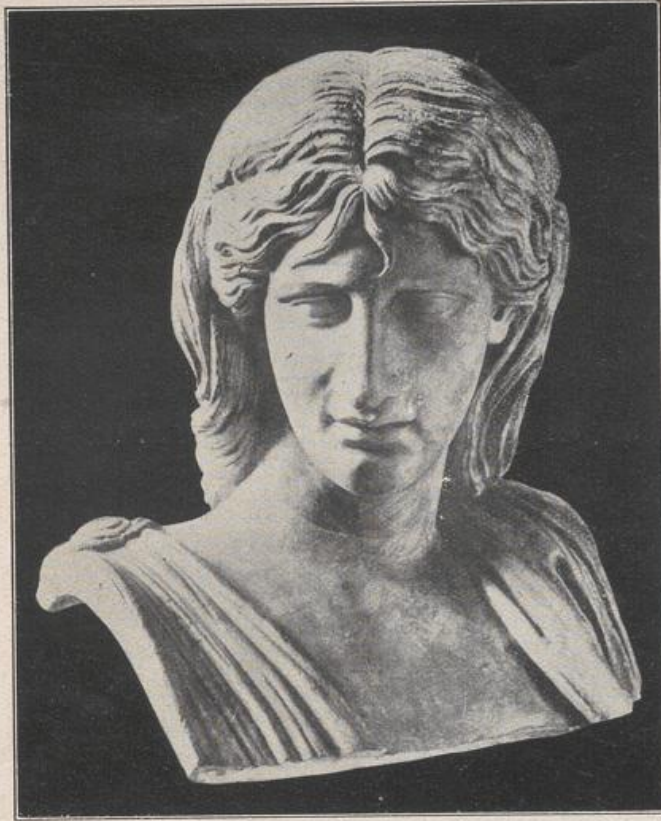


Abb. 444. Sog. „Thusnelde“; Büste nach der Vollfigur (Taf. XLVII); Florenz, Loggia dei Lanzi.



Abb. 445. Kolossalbüste einer „Germania“. London, Britisches Museum (nach Bienkowski, de simulacris usw. Fig. 88).

G. Kossinna, Die deutsche Vorgeschichte eine hervorragend nationale Wissenschaft.

Verlag von Curt Kabisch, Leipzig.



Abb. 446.
„Thusnelda“; Florenz, Loggia dei Lanzi.



Abb. 447. Marmorrelief einer trauernden „Germania“
Rom, Villa Pamfili (nach Bienkowski, de simulacris. Sig. 79)



Abb. 450; etwa $\frac{2}{3}$. „Gemma Augustea“, untere Hälfte. Antikensammlung des kunsthistorischen Hofmuseums, Wien. Die Gestalten milchweiß auf dunkelbraunem Grunde. Links sitzende Germanengruppe; rechts knieender Keltoillyrier mit Weib. Links und in der Mitte errichteten römische Legionssoldaten ein Siegeszeichen; Mitte rechts makedonische Hilfstruppen der Römer.



Abb. 449. Büsten der Marmorfiguren des „Sterbenden Galliers“, kapitolinisches Museum in Rom (links), und des „Galliers“ der Ludovisischen Gruppe, Thermennuseum in Rom (rechts).



Abb. 451.
Vater.
Büste vom
Trajans-
forum;
Vatikan,
Rom.



Abb. 452. Gefesselter Gete.
16. Zinne des Siegesdenkmals von Adamklojstl.
(Tocilescu Fig. 122).

Ab

6.

6. Koffinna Die deutsche Vorgefichte eine hervorragend nationale Wissenschaft.

Verlag von Curt Kabitzsch, Leipzig.



Abb. 453.

Zwei gefesselte Geten, die ein Römer an der Kette vor sich her treibt.

Man beachte auch die Schnallen an den Gürteln der Geten.

46. Metope des Siegesdenkmals von Adamklissi (Tocileşco Fig. 94).

feums,
eender
Mitte



Abb. 454.

Gefesselter Myser.

Zinne b des Siegesdenkmals von Adamklissi (Surtwängler, a. a. O. Taf. IV, 2).

ipzig.

G. Koffinna, Die deutsche Vorgesichte eine hervorragend nationale Wissenschaft.

Verlag von Curt Kabitzsch, Leipzig.



Abb. 455.

Myserfamilie (oder Thraferfamilie) auf Wagen, der von einem Rind gezogen wird. Auf dem Wagen eine mit Eisenbändern beschlagene Truhe, an der ein Schloßbeschlag mit Schlüsselloch sichtbar ist. Der Lenker des Zugtieres, ein Gete mit Sitzkappe und nacktem Oberkörper, hat den Treibstock geschultert.

9. Metope des Siegesdenkmals von Adamklissi (Tocilescu Fig. 57).



Abb. 456.

Gefesselter Thrafer.
8. Zinne des Siegesdenkmals von Adamklissi (nach Tocilescu Fig. 117); Museum Bukarest.

Ab

6.

6. Kossinna, Die deutsche Vorgeschichte eine hervorragend nationale Wissenschaft.

Verlag von Curt Kabisch, Leipzig.