



UNIVERSITÄTS-
BIBLIOTHEK
PADERBORN

Musée Frans Claes "De Gulden Spoor"

gildes - arms ; fouilles, antiquités, folklore

Deuxieme Partie - Lundi 11 Décembre 1933 et 4 jours suivants

Eug. van Herck & Fils <Antwerpen>

Anvers, 1933

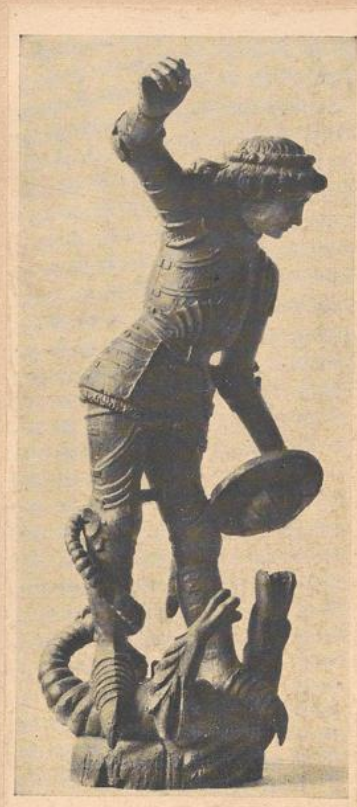
[urn:nbn:de:hbz:466:1-75623](https://nbn-resolving.org/urn:nbn:de:hbz:466:1-75623)

B 5353

MUSÉE FRANS CLAES

“ DE GULDEN SPOOR ”

2^e PARTIE



ANVERS

11 au 15 Décembre 1933

MQ
35276



VILLE D'ANVERS

Musée Frans Claes

“DE GULDEN SPOOR”

DEUXIEME PARTIE

Vente des LUNDI 11 DECEMBRE 1933

ET 4 JOURS SUIVANTS

EN LA

SALLE GRUTER

CHAUSSÉE DE MALINES, 123

Par le ministère de :

M^e E. LEMINEUR, Notaire, Canal des Récollets, 25

M^e R. CAVENAILE, Notaire, Place du Dragon, 3

Experts :

Eug. VAN HERCK & FILS, Meir, 54 à Anvers

Ph. R. DUPREZ, Rue Neuve à Lede

EXPOSITION:

VENDREDI 8 DECEMBRE de 14 à 18 heures

SAMEDI 9 DECEMBRE de 10 à 18 heures

DIMANCHE 10 DECEMBRE de 10 à 13 heures

N.B. - Les N^{os} 2675 à 2712 seront exposés et vendus au
Musée “De Gulden Spoor”, 12 Rue Saint Vincent.

Conditions de la Vente

Elle se fait strictement au comptant avec augmentation de 17 pour cent pour frais.

Les objets se vendent dans l'état où ils se trouvent au moment de l'adjudication. Les descriptions du catalogue, faites de bonne foi, n'ont qu'une valeur de renseignement; elles ne peuvent donner lieu à aucun recours contre les experts, l'exposition mettant le public à même de se rendre compte de la nature et de l'état des objets.

Les experts se réservent le droit de diviser ou d'accumuler les lots et de trancher toute contestation pouvant surgir au cours de la vente.

Toute personne agissant comme mandataire est personnellement responsable de ses achats.

Les objets adjugés seront conservés avec le plus grand soin, mais sans responsabilité en cas d'accident après l'adjudication. Les acheteurs sont tenus de faire enlever leurs acquisitions au plus tard le lendemain matin de chaque vacation.

A défaut de payement il sera facultatif aux vendeurs de revendre les objets aux frais, risques et périls de l'acheteur défaillant.

Les experts se chargent d'exécuter les ordres de M.M. les amateurs.



03
MQ
35276

7917167

AKVA

ORDRE DE VENTE

DEUXIÈME PARTIE :

Lundi 11 Decembre

- 10.— H. PRÉHISTOIRE - ANTIQUITÉ 1704 à 1830
14.30 H. ARMES ET DIVERS 1831 à 2014

Mardi 12 Decembre

- 10.— H. CÉRAMIQUE ET DIVERS 2015 à 2042
GRÈS 2043 à 2070
PORCELAINES DE CHINE 2071 à 2125
14.30 H. PORCELAINES DIVERSES 2126 à 2142
TABLEAUX 2143 à 2163
MÉTAUX 2164 à 2343

Mercredi 13 Decembre

- 10.— H. SCULPTURE 2344 à 2356
FAIENCES DIVERSES ET DELFT 2357 à 2470
14.30 H. FAIENCES DE DELFT 2471 à 2509
MOBLIER 2510 à 2569
FOLKLORE 2570 à 2674

Jeudi 14 Decembre

- 10.— H. VÉHICULES ETC. *Seront vendus dans la Maison* 2675 à 2712
RUE ST-VINCENT, 12
FOLKLORE (SUITE) 2713 à 2765
14.30 H. FOLKLORE (SUITE) 2766 à 2950

Vendredi 15 Decembre

- 10.— H. NUMISMATIQUE 2951 à 3010
SIGILLOGRAPHIE 3011 à 3012
ARCHIVES 3013 à 3052
LIVRES 3053 à 3126
14.30 H. LIVRES 3127 à 3479



PRÉHISTOIRE

ANTIQUITÉ

SILEX

- 1704 SILEX TAILLES: raclours, couteaux, haches, percuteurs, etc. Paléolithique. — Néolithique. — Provenance: Furfooz, Insimont, Cibly, etc.
- 1705 SILEX TAILLES: couteaux, coups de poing, grattoirs, fragments de défense de mammoth. Moustérien et Acheuleen. Provenance: Reims — Condé s/Aisne — Paars s/Aisne — Vailly s/Aisne — Presigny.
- 1706 SILEX TAILLES: nucléus, grattoirs, percuteurs, etc. — Stations de l'Aisne, et de la Madeleine. — Dordogne (France).
- 1707 SILEX TAILLES: nucléus, grattoirs, couteaux, etc. — Paléolithique. — Néolithique. — Provenance: Mont le Pré, Caverne de Spy, Spiennes, Senefte, Lustin.
- 1708 SILEX TAILLES: pointes de flèches, grattoirs, petits couteaux, etc. Egypte, Angleterre, Italie, Algérie.

- 1709 HACHES, pointes de flèches, pointes de lances, nucléus, etc. — Obsidienne. — Provenance: Amérique, Afrique, Egypte.
- 1710 22 HACHES. — Néolithique. — Norvège.
- 1711 3 HACHES-MARTEAUX en roche perforée. — Néolithique. Norvège.
- 1712 2 PETITES HACHES POLIES l'une verdâtre (0,045), l'autre noirâtre (0,095). — Néolithique. Suisse.
- 1713 SILEX TAILLES: nucléus, lames, hache polie, etc. — Néolithique. Spiennes, Anvers, Calmpthout.
- 1714 5 HACHES ET TRANCHETS emmanchés en bois de cerf. — Zurich, Oneris. — Néolithique. Suisse.
- 1715 2 POIGNARDS, un tranchet, une scie en silex et un polissoir en grès. Danemark (Ringkjoebing).
- 1716 3 HACHES-MARTEAUX en roche verdâtre, non perforés. — Danemark.
- 1717 COLLIER NEOLITHIQUE formé de perles en roche calcaire. — Vailly s/Aisne.
- 1718 49 POINTES DE FLECHES en silex. — Néolithique.
- 1719 5 POINTES DE FLECHES néolithiques en silex trouvées à Anvers. [Mémorial Pl. 3]
- 1720 3 POINTES DE FLECHES néolithiques en silex. Anvers. [Mémorial Pl. 3]
- 1721 3 PETITES HACHES POLIES, 2 en roche noire, une en chloromélanite. — Audenarde, Anvers. — Néolithique.
- 1722 HACHE POLIE en chloromélanite. — Néolithique. — Long. 0,13 m.

- 1723 HACHE POLIE en silex. — Anvers. — Néolithique. — Long. 0,14.
- 1724 HACHE TAILLEE à tranchant poli. — Haesdonck. — Néolithique. Long. 0,165.
- 1725 HACHE POLIE en silex. — Anvers. — Néolithique. — Long. 0,16.
- 1726 HACHE POLIE en silex de Spiennes à patine tourbeuse. Wichelen. Néolithique. — Long. 0,185.
(Coll. Moens)
- 1727 HACHE POLIE en silex de Spiennes. — Anvers. Néolithique. — Long. 0,20.
- 1728 FRAGMENT DE HACHE en silex de Spiennes. — 2 FRAGMENTS DE HACHES-MARTEAUX en diorite. — Malines-Anvers. — Néolithique.
- 1729 HACHE-MARTEAU perforée et polie. Anvers. Fin Néolithique. Long. 0,14.
- 1730 BELLE HACHE-MARTEAU taillée à facettes, en roche brunâtre. Anvers. Long. 0,14.
- 1731 TRES BELLE HACHE-MARTEAU en syenite? — Wichelen. Long. : 0,18.
- 1732 PETITE HACHE polie en jadéite verdâtre. — Néolithique Anvers. Long. 0,09 m.
- 1733 BELLE HACHE POLIE en silex de Spiennes. — Vieux-Dieu (Mortsel). — Néolithique. Long. 0,205.
[Mémoire p. 17 Pl. 5]
- 1734 HACHE POLIE EN SILEX brun. — Termonde. — Néolithique. Long. 0,17.
(Coll. Moens)
- 1735 TRES BELLE HACHE polie en silex de Spiennes grisâtre. — Anvers. Néolithique. — Long. 0,250.

- 1736 TRES GRANDE HACHE polie en silex brun. Flandre? — Néolithique. — Long. 0,355.
(Collection Marquis de Wavrin)
- 1737 15 BOIS DE CERF ouvragés. — Anvers. — Néolithique.
Voir P. Genard: Anvers à travers les Ages. Tome I, p. XXXI.
- 1738 HACHE-MARTEAU en bois de cerf. — Néolithique. — Long. 0,22.
(Coll. Moens)
- 1739 HACHE-MARTEAU POLIE, fendillée. Termonde. — Néolithique.
Long. 0,165.
(Coll. Moens).
- 1740 2 HACHES (fragments) et RETOUCHOIR en bois de cerf. Wichelen. — Néolithique.
(Coll. Moens)
- 1741 POINÇON en bois de cerf. Wichelen. — Néolithique. — Long. 0,26.
(Coll. Moens)
- 1742 POINÇON en bois de cerf. — Néolithique.
- 1743 TRES BELLE HACHE polie plate. — Début Age du bronze.
Malines.
- 1744 2 HACHES POLIES en silex. Weert (Hollande). — Néolithique.
- 1745 3 POINÇONS en bois de cerf. — Malines. Anvers. — Néolithique. —
- 1746 11 HAMEÇONS en os. — Anvers. — Néolithique.
Voir P. Génard: Anvers à travers les Ages. Tome I, p. XXXIV.
[Mémorial Pl. 7]
- 1747 10 HAMEÇONS en os. Anvers. — Néolithique. — Et quelques spécimens non travaillés.
- 1748 5 DENTS DE MAMMOUTH. — Anvers - Wichelen.
- 1749 22 HACHES. — Néolithique de Norvège.

- 1750 3 PATINS? en os. — Anvers.
- 1751 FRAGMENT DE DEFENSE DE MAMMOUTH. — Malines. — Circonférence 0,45.
-

AGE DE BRONZE

- 1752 HACHE PLATE à légers rebords. Malines. Long. 0,13.
- 1753 HACHE A TALON. Anvers. Long. 0,165.
[Mémorial Pl. 10]
- 1754 HACHE A DOUILLE. Anvers Zuiderkasteel 1879. Long. 0,115.
[Mémorial Pl. 10]
- 1755 HACHE A TALON. Malines. Long. 0,14.
- 1756 HACHE A TALON à ailerons médians et anneau. Gand. Long. 0,13.
- 1757 GRANDE HACHE A TALON et à ailerons médians. Vilvoorde.
Long. 0,20.
- 1758 HACHE A DOUILLE et à anneau. — Patine verte. Hoogstraeten.
Long. 0,12.
- 1759 HACHE A DOUILLE et à anneau. — Patine verte. Hoogstraeten.
Long. 0,12.
- 1760 HACHE A DOUILLE et à anneau. — Anvers Zuiderdokken. 1885.
Long. 0,11.
Voir P. Génard: Anvers à travers les Ages. Tome I, p. 7.
- 1761 HACHE A DOUILLE et à anneau. — Austruweel. Long. 0,13.
- 1762 HACHE A DOUILLE et à anneau. — Anvers. Long. 0,09.

- 1763 HACHE A DOUILLE et à anneau. — Heeswijk 1875. Long. 0,10.
- 1764 HACHE A TALON. — Anvers. Long. 0,14.
[Mémorial Pl. 10]
- 1765 PETITE HACHE plate à rebords. — Austruweel. Long. 0,07.
[Mémorial Pl. 10]
- 1766 LANCE. — Denderwindeke. Long. 0,189. Larg. 0,05.
- 1767 LANCE. — Gentbrugge. Long. 0,16; Larg. 0,037.
- 1768 2 FRAGMENTS DE LANCES ET 2 FRAGMENTS D'EPEES. —
Vilvorde, Anvers, Malines.
[Mémorial Pl. 9]
- 1769 6 EPINGLES dont 2 à anneau mobile et 2 à tête plate. Wichelen.
- 1770 LANCE. — Denderwindeke. Long. 0,20.
- 1771 2 POINTES DE FLECHES. — Anvers 1885.
- 1772 BELLE EPEE EN BRONZE. — Double tranchant et poignée avec
7 trous de rivets. — Melle. Long. 0,75.
- 1773 HACHE A DOUILLE. — Malines. Long. 0,094.
- 1774 3 PETITES HACHES à douilles. — Long. 0,077 - 0,072 - 0,054.
- 1775 HACHE A DOUILLE. — Trouvée entre Landerneau et Morlaix.
Long. 0,125.
- 1776 2 HACHES: l'une à talon, l'autre à ailerons médians. Long. 0,133
et 0,162.
- 1777 DEUX HACHES: l'une plate à rebords, l'autre à talon. — Roche-
fort. Long. 0,143 et 0,117.
- 1778 2 HACHES: l'une à talon, l'autre plate à rebord et anneau. — Limo-
ges et Cherbourg. Long. 0,15 et 0,17.

AGE DU FER

- 1779 2 HACHES en fer à douille. — Wichelen. Long. 0,097 et 0,145.
(Coll. Moens)
- 1780 2 HACHES à douille. — Wichelen. Long. 0,077 et 0,118.
- 1781 3 JAVELOTS en fer. — La Têne. — Wichelen. Long. 0,18, 0,15,
0,09.
(Coll. Moens)
- 1782 TRES BELLE EPEE (La Têne) dans son fourreau. — Schoonaerde.
Long. 0,91; Larg. 0,045; Poignée 0,135.
[Mémorial p. 73] PLANCHE 9.
- 1783 3 BRIDES ET 2 LANCES en fer. — Schellebelle.

OBJETS DE FOUILLES PROVENANT DU LURISTAN

PERSE

- 1784 LOT DE PETITS ORNEMENTS en bronze de colliers: oiseaux, petits grelots à figures humaines; fibules, etc.
- 1785 9 EPINGLES en bronze, ornées, dont une à tête d'animal.
- 1786 MORS en bronze à montants ajourés.
- 1787 UMBO DE BOUCLIER en bronze à décor d'animaux. — Diam. 0,195.
- 1788 MASSUE ET POIGNARD en bronze. — Poignard 0,57; Massue 0,16.
- 1789 BELLE HACHE en bronze. — Long. 0,12.
- 1790 FRAMEE, COUTEAU ET LAME DE POIGNARD en bronze. — Framée 0,365; Poignard 0,37; Couteau 0,18.

- 1791 DEUX BELLES HACHES en bronze à douilles ornementées. — Long. 0,195 et 0,115.
- 1792 POIGNEE DE DAGUE à figures d'animaux; pointes de flèches etc., en bronze.
- 1793 DAGUE en fer: lame plate à 2 tranchants, poignée ornementée de 4 têtes d'animal. — PETIT VASE en bronze.
- 1794 LAMPE EN BRONZE à goulot formé par un bec d'oiseau.

OBJETS EN VERRE, BRONZE, FER ETC.

GRÉCO-ROMAINS ET DIVERS

- 1795 4 CYLINDRES avec inscriptions cunéiformes.
- 1796 COLLIER GREC formé de perles en or et pâte de verre. — Trouvé à Sira.
- 1797 4 FRAGMENTS D'ETOFFES COPTES.
- 1798 6 PETITS VERRES gallo-romains trouvés à Baalbec. 300 ans avant Jésus-Christ.
- 1799 4 PETITS VERRES trouvés à Baalbec.
- 1800 9 PETITS VERRES trouvés à Baalbec.
- 1801 15 CACHETS EN VERRE trouvés à Baalbec.
- 1802 COLLIER EN PATE de verre trouvé à Baalbec. Ep. romaine.
- 1803 COLLIER GRECO-ROMAIN en pâte de verre et 3 bracelets en verre trouvés à Baalbec.

- 1804 TRES BEAU COLLIER GRECO-ROMAIN en pâte de verre colorée.
- 1805 3 VERRES ROMAINS IRISES trouvés à Baalbec.
- 1806 2 VERRES ROMAINS couleur lie de vin, trouvés à Baalbec.
- 1807 BEAU VERRE ROMAIN: goulot à trois lobes; belle irisation. — Baalbec.
- 1808 2 COUPES EN VERRE fortement irisées. Ep. romaine. Baalbec.
- 1809 TRES BEAU GOBELET ROMAIN en verre. — Baalbec.
- 1810 GOBELET romain.
- 1811 TRES BELLE CANETTE en verre jaune. Ep. romaine.
- 1812 6 VERRES ROMAINS.
- 1813 COLLIER DE MOMIE. — Egypte.
- 1814 COLLIER DE MOMIE. — Egypte.
- 1815 COLLIER DE MOMIE. — Egypte.
- 1816 PETIT PARAZONIUM: large lame à 2 tranchants; poignée en os. Wichelen. Ep. romaine. L. 0,185.
- 1817 3 BRACELETS GALLO-ROMAINS en bronze. — Tournai.
- 1818 11 POINTES DE FLECHES. — Namur - Nîmes.
- 1819 11 FIBULES ET UN PENDENTIF en bronze gallo-romains. Anvers, Wichelen, Schellebelle, Termonde.
- 1820 EPINGLE ROMAINE en bronze, en forme de cheval. Anvers.
[Mémorial p. 32 Pl. 16]

- 1821 PETIT BRACELET et un ornement en spirale. Bronze gallo-romain. Malines.
- 1822 3 HIPPOSANDALES en fer. — 2^e siècle après J.-C.
[Mémorial p. 32 Pl. 14]
- 1823 13 SCARABEES à inscription hiéroglyphiques.
- 1824 2 STRIGILES EN BRONZE. Ep. romaine. Reims.
- 1825 4 FIBULES, PETITE MASSE D'ARMES, etc. En bronze. Ep. rom.
- 1826 LAMPE ET 2 PETITS VASES en bronze. Ep. romaine.
- 1827 OBJETS EGYPTIENS: tête de chat en bronze, statuettes en bronze, pendentifs, etc.
- 1828 OBJETS ROMAINS: cloches, cernoirs, miroir, etc. Bronze. Reims et Tongres.
- 1829 OBJETS ROMAINS: fibules, pointes de flèches, épingles, etc. — Bronze. Namür.
- 1830 2 CHAUDRONS, ECUELLE ET LINGOT. — Bronze.





ARMES ET DIVERS

ORIENT - CONGO - OCEANIE - INDES

- 1831 OBJETS DIVERS : Congo belge.
a)
- 1832 2 GRANDS TAMBOURS en bois. Congo belge.
- 1833 GRAND BOUCLIER en raffia. Congo belge.
- 1834 CARQUOIS cylindrique en cuir et peau de crocodile. Maroc. 18° s.
- 1835 2 PAIRES D'ETRIERS en bronze. — HARNACHEMENT de cheval garni de bronze. Maroc. 19° s.
- 1836 CRISS, COUTEAUX, SABRES, etc. Indes Néerlandaises.
a)
- 1837 KATAR MAHRATTE damasquiné d'argent, à lame ouvrante.
- 1838 MASSE EN BOIS GRAVE. — Océanie.

- 1839 GRANDE MASSE ? en bois d'ébène, gravée. Océanie.
- 1840 41 LANCES, flèches, harpons et massues. — Nouvelle Zélande et Australie.
a)
b)
- 1841 TOMAHAWK, méri en roche. Nouvelle Zélande.
- 1842 2 HACHES POLIES en pierre, emmanchées. Nouvelle Guinée.
- 1843 4 MASSUES. Nouvelle-Guinée.
- 1844 HACHE POLIE emmanchée. — INSTRUMENT agricole en pierre. Ile Samoa.
- 1845 BOUMERANG (couteau eskimo), dans sa gaîne en bois de renne. 2 POIGNARDS en os de tibia humain.
- 1846 ARMES DIVERSES D'ORIENT: Poignards, sabres, lances, etc.
a)
b)
c)

ARMES DE FOUILLES

- 1847 ARMES DIVERSES franques provenant de Reims.
- 1848 LANCES FRANQUES. Anvers.
- 1849 6 FRAMEES FRANQUES. Anvers.
- 1850 3 POINTES DE FLECHES barbelées et 12 couteaux. Ep. franque. Wichelen.

- 1851 3 JAVELOTS FRANCS. Schellebelle. Appels. Long. 0,25 - 0,36 - 0,20.
- 1852 2 JAVELOTS FRANCS. Anvers. Long. 0,38 - 0,29.
- 1853 FRAMEE FRANQUE à crochets recourbés vers la hampe. Schoonaerde. Long. 0,35.
- 1854 4 JAVELOTS BARBELES en fer. 11^e s. Schellebelle.
- 1855 3 LANCES FRANQUES. Appels - Anvers. Long. 0,50 - 0,45 - 0,51.
[Mémorial p. 74] **PLANCHE 9.**
- 1856 2 LANCES A AILERONS. Ep. carolingienne. Malines-Anvers.
Long. 0,425 - 0,425.
[Mémorial p. 74] **PLANCHE 9.**
- 1857 2 LANCES A AILERONS. Ep. carolingienne. Wichelen.
Long. 0,60 - 0,575.
PLANCHE 9.
- 1858 LANCE A AILERONS. Ep. carolingienne. Wichelen.
- 1859 2 SCRAMASAXES FRANCS. Wichelen et Schoonaerde.
Long. 0,715 - 0,68.
- 1860 SCRAMASAXE FRANC, en bel état de conservation. Uitbergen.
Long. 0,48.
- 1861 2 SCRAMASAXES FRANCS. Appels. Long. 0,62 - 0,54.
- 1862 2 SCRAMASAXES FRANCS. Schellebelle. Long. 0,49 - 0,29.
- 1863 COUTELAS GERMANIQUE: pommeau plat, très courte garde et lame à un tranchant. Schellebelle. 9^e s. Long. 0,42.
(Coll. Moens)
- 1864 2 HACHES FRANQUES « Francisques ». Wichelen. L. 0,16 - 0,18.
(Coll. Moens)

- 1865 2 « FRANCISQUES ». Schellebelle. L. 0,18 - 0,21.
- 1866 3 « FRANCISQUES ». Schellebelle. Long. 0,17 - 0,18 - 0,13.
- 1867 GRANDE HACHE-MARTEAU. 10^e s. Appels. L. 0,25.
- 1868 2 HACHES-MARTEAUX. 10^e s. Termonde. L. 0,22 - 0,27.
- 1869 HACHE-MARTEAU décorée d'une petite croix. 10^e s. Schellebelle
L. 0,29.
- 1870 3 ETRIERS en fer. 11^e s. Uitbergen, Termonde, Schellebelle.
H. 0,19 - 0,18 - 0,19.
[Mémorial p. 77] PLANCHE 9.
- 1871 BEAU MORS de cheval en bronze et fer. 11^e s. Wichelen.
- 1872 UMBO FRANC. Namur. Diam. 0,175.
[Mémorial p. 74]
- 1873 PETIT PARAZONIUM: large lame à 2 tranchants et poignée en
corne. Ep. romaine. Wichelen. L. 0,185.
- 1874 EPERON en bronze. Ep. romaine. Nîmes.
- 1875 CHAUSSE-TRAPE en bronze. Ep. romaine. Nîmes.

ARMES D'HAST

- 1876 POINTES de morgenster et plançons à picot. 15^e s.
- 1877 LOT DE HALLEBARDES ESPONTONS ET PERTUISANES. —
17^e et 18^e s.
a)
b)
- 1878 ESPONTON à large pointe en fer, recouvert d'une plaque en laiton
gravée armoriée. Hampe ancienne. 18^e s.

- 1879 2 MORGENSTER en bois hérissées de pointes en fer. 18° s.
- 1880 2 FAUCHARDS à tranchant courbé et douille tronconiques à 2 bandes. Hampes anciennes. 17° s. Long. 0,44.
- 1881 2 MORGENSTER en bois hérissées de pointes en fer. 18° s.
- 1882 ESPONTON à large pointe et ailerons droits recourbés en sens inverse. 18° s.
- 1883 2 PETITES LANCES 17° s. — HALLEBARDE 18° s.
- 1884 2 ESPONTONS-PERTUISANES. 17° s.
- 1885 2 LANCES CREUSES à douille ronde et 2 lames. 17° s.
- 1886 HALLEBARDE: pointe quadrangulaire, hache à tranchant concave et bec de corbin; douille plate à 2 bandes. Poinçonnée. 16° s. Hampe ancienne. L. 0,45.
- 1887 HALLEBARDE. 16° s. L. 0,47.
- 1888 CORSEQUE ET FOURCHE 15° s. Fouilles.
- 1889 2 HALLEBARDES fin du 17° s.
- 1890 2 HALLEBARDES 16° et 17° s. Fouilles.
- 1891 2 FOURQUINES 17° s.
- 1892 FOURQUINE avec sabot. Hampe ancienne 17° s.
- 1893 LANCE DE JOUTE 17° s. L. 3,70.
- 1894 2 PETITES HALLEBARDES 18° s. — PLASTRON 19° s.
- 1895 2 PETITS ESPONTONS-PERTUISANES découpés et ajourés. 17° s.

ARMES A FEU

- 1896 2 EPROUVETTES en forme de pistolet, et 1 fragment. — 18^e et 19^e s.
- 1897 13 FUSILS 19^e s.
a)
- 1898 5 PISTOLETS 18^e et 19^e s.
- 1899 PETIT PISTOLET A PLATINE à la miquelet: canon rond, crosse en noyer recouverte d'une plaque d'argent gravé et ajouré: rinceaux et animaux. Espagne 18^e s.
- PLANCHE 13.
- 1900 FUSIL DE REMPART: platine à silex, canon rond à croc, fût découpé en crosse de fusil. 18^e s. L. 1,83.
- 1901 PISTOLET albanais: platine à la miquelet; monture à décor repoussé.
- 1902 FUSIL A VENT: canon rond, récipient à air dans la crosse. 18^e s.
- 1903 ARQUEBUSE DE TIR: canon à 8 pans, platine à mèche, fût en forme de crosse, pontet en laiton à prise de doigts. Début du 19^e s.
- 1904 ARQUEBUSE DE TIR: canon octogonal, platine à capsule, fût en forme de crosse de fusil avec appui, pontet en laiton à prise de doigts. 19^e s.
- 1905 ARQUEBUSE DE TIR: canon rond et quadrangulaire, platine à mèche en laiton, fût découpé avec appui et pontet à prise de doigts. 18^e s.
- 1906 ARQUEBUSE DE TIR, similaire. 18^e s.
- 1907 ARQUEBUSE DE TIR, similaire. 18^e s.
- 1908 MOUSQUET A MECHE: canon à pans, cran de mire; cal.: 0,023; fût en noyer découpé. 16^e s.

- 1909 MOUSQUET A MECHE: canon à 8 pans, cal. 0.019. 16° s.
- 1910 MOUSQUET A MECHE: canon à 8 pans, guidon et cran de mire à tube en forme de balustre; (Fût renouvelé). 16° s.
- 1911 FUSIL ORIENTAL à mèche, à garniture en argent. 18° s.
- 1912 FUSIL DE TIR: platine à silex, fût avec appui et garniture en laiton gravé. Fin du 18° s.
- 1913 MOUSQUET A MECHE: canon rond et octogonal portant guidon. Fût en noyer découpé en forme de crosse. Marqué sur le canon et la crosse « Brugsche Vrije ». 17° s.
- 1914 ARQUEBUSE DE TIR: canon rond et quadrangulaire, platine à mèche en laiton marqué « H. Van Goorlake fecit 1731 »; garniture en laiton et fût en noyer sculpté à appui. 18° s.
- 1915 FUSIL à 10 balles signé H. Genart. 19° s.
- 1916 5 PISTOLETS A SILEX. 18° et 19° s.
- 1917 PAIRE DE PISTOLETS à CAPSULES. Liège 19° s.
- 1918 9 PISTOLETS A CANON simple et multiple. 18° et 19° s.
a)
- 1919 10 PISTOLETS. 18° et 19° s.
a)
b)
- 1920 2 AFFUTS DE CANON, en bois. 17° s.
- 1921 PETIT CANON sur affût: canon en fer décoré en relief d'un lézard. Affût en bois à 2 roues. 18° s.

- 1922 PETIT CANON sur affût: canon en bronze, affût en bois à 2 roues. Fin du 18^e s.
- 1923 5 PETITS CANONS un bronze dont 4 sur affût. 18^e et 19^e s.
- 1924 CANON en bronze sur affût en fer, marqué: Chevy Chase. 19^e s.
- 1925 CANON EN FER, se chargeant par la culasse. 18^e s. Affût en bois 17^e s.
- 1926 CANON EN FER à tourillons. 18^e s. Affût à 2 roues garnies de fer. 17^e s.
- 1927 CANON EN FER à tourillons. 18^e s.
- 1928 PISTOLET avec accessoires, moderne.
- 1929 PAIRE DE PISTOLETS avec accessoires dans leur écrin. 19^e s.

CASQUES, ARMURES ET FRAGMENTS D'ARMURES

- 1930 ARMET A GORGERIN: timbre en 4 pièces, visière mobile à nasal, mentonnière mobile et porte-plumail en fer. Fin du 16^e s.
- 1931 DEMI-ARMURE blanche en fer poli: bourguignotte ouverte à crête et joues mobiles; plastron, tassettes à 8 lames, épaulières à 4 lames et colletin. Cloutée de cuivre. 17^e s.
- 1932 2 CASQUES à pointes allemands, plastron et dossière. 19^e s.
- 1933 CASQUE, PLASTRON ET DOSSIERE 19^e s. — 2 CASQUES des pompiers d'Anvers 19^e s.
- 1934 CABASSET à ergot, clouté de fer. Début du 17^e s.

- 1935 CABASSET à ergot clouté de laiton. Début du 17^e s.
- 1936 PLASTRON, colletin, épaulières et tassettes à 8 lames. 17^e s.
- 1937 CASQUE JAPONAIS formé de bandelettes rivées; signé 16^e s.
- 1938 PLASTRON d'une armure de Janissaire turque. 17^e s.
- 1939 ARMURE COMPLETE provenant de l'église Ste Walburge d'Anvers. Fin du 16^e siècle.
- 1940 ARMET à gorgerin: timbre en 2 morceaux à crête et mézail en 2 pièces.
- PLANCHE 12.
- 1941 MORION: timbre en 2 morceaux, à haute crête, clouté de fer. 16^e s.
- 1942 COTTE DE MAILLES et capuchon, non rivés, sur étoffe. 17^e s.
- 1943 CAPELINE HONGROISE: timbre arrondi à nasal mobile et 2 oreillères à articulations de cuir. Début du 18^e s.
- 1944 DEMI-ARMURE: bourguignotte ouverte, colletin, plastron et dossière; défense de bras à 5 lames et tassettes à 6 lames. 17^e s.
- 1945 MORION : timbre en 2 morceaux à haute crête et porte-plumail; clouté de fer. Fin du 16^e s.
- 1946 DEMI-ARMURE formée de pièces anciennes et modernes, sur un cheval harnaché. En partie du 17^e s.
- 1947 ARMET A GORGERIN: timbre en 2 morceaux à crête; mézail en 2 pièces, mentonnière pivotante et vantail avec trous disposés en cercle; clouté de cuivre. Fin du 16^e s.

- 1948 PLASTRON, colletin, défense de bras à 5 lames et tassettes en un morceau. 17^e s.
- 1949 FRAGMENTS D'ARMURES : épaulières, gantelets, casques, etc. 17^e s.
- a)
- b)

ÉPÉES -- DAGUES

- 1950 DAGUE ESPAGNOLE : lame à 2 tranchants, quillons recourbés à anneau et pommeau rond. Fouilles. 16^e s. (Fusée manque).
- 1951 DAGUE ESPAGNOLE plus grande. (Fusée moderne).
- 1952 DAGUE ESPAGNOLE. 16^e s. (Fusée moderne).
- 1953 2 DAGUES ESPAGNOLES: lames à 2 tranchants, quillons recourbés à anneau, et pommeau rond. 16^e s. Fouilles. (Sans fusées).
- 1954 DAGUE ESPAGNOLE: quillons se terminant en boule, et pommeau ornés de rinceaux incisés. Fouilles. 16^e s. (Fusée mod.) (lame rest.).
- 1955 2 DAGUES espagnoles à quillons droits dont un avec anneau. — Fouilles. (Fusées modernes).
- 1956 DAGUE ESPAGNOLE: lame à 2 tranchants à nervure médiane, quillons droits courbés avec 3 branches droites formant brise-pointe; pommeau piriforme. Fouilles. 16^e s. (Fusée moderne).
- 1957 DAGUE ESPAGNOLE: lame à 2 tranchants, larges quillons recourbés à anneau et pommeau plat rectangulaire découpé. Traces d'ornements incisés. Fouilles. 16^e s.
- 1958 DAGUE ESPAGNOLE: lame à 2 tranchants à ricasso; pommeau et garde ornés de rinceaux incisés. 2 Poinçons. 16^e s. (Fusée moderne).

- 1959 DAGUE ESPAGNOLE: lame plate à ricasso à 2 tranchants, quillons recourbés à anneau et pommeau cylindrique évasé. Poinçonnée 2 fois. 16^e s. (Fusée moderne).
- 1960 DAGUE ESPAGNOLE: lame à 2 tranchants, grands quillons recourbés, large anneau et pommeau piriforme lobé. Fouilles. 16^e s.
- 1961 BELLE DAGUE ESPAGNOLE: lame à 2 tranchants à ricasso, quillons recourbés à anneau et pommeau piriforme. Fouilles. 16^e s.
- 1962 EPEE: lame à 2 tranchants à ricasso, quillons tordus, pas d'âne à doubles branches, gardes et contre-gardes et pommeau piriforme à torsades. Fin du 16^e s. Fouilles Anvers.
- 1963 EPEE similaire. Fin du 16^e s. Fouilles. Anvers.
- 1964 BELLE SCHIAVONE à pommeau découpé en laiton. L. 1,00.
- 1965 EPEE D'EXECUTION à très large lame. L. 1,32.
- 1966 EPEE D'EXECUTION à large lame. L. 0,81.
- 1967 EPEE D'EXECUTION. L. 1,21.
- 1968 2 DAGUES: lame à 2 tranchants, quillons recourbés à anneau et pommeau rond allongé. 16^e s. Fouilles.
- 1969 DAGUE SUISSE: lame à 2 tranchants, large chape circulaire, dentelée, en fer et quillons plats, découpés. 16^e s. Fouilles. (Fusée moderne).
- 1970 STYLET ITALIEN à lame graduée. Fin du 16^e s.
- 1971 DAGUE DE MAIN GAUCHE espagnole: lame à un tranchant, dos formant contre-tranchant, longs quillons recourbés, coquille de garde relevée, pommeau rond aplati. Début du 17^e s.

- 1971a EPEE DE DUEL: lame à 2 tranchants à ricasso. Fins quillons, l'un courbé en spirale vers la lame, l'autre, rejoignant le pommeau et formant arc de jointure. Pas d'âne à double branche supportant la coquille ronde, ciselée, repercée et découpée au bord. Pommeau cannelé piriforme. Fouilles. Anvers. 17^e s. En très bon état.
- 1972 3 RAPIERES (lames restaurées). 17^e s. Fouilles. Anvers.
- 1973 RAPIERE: lame à 2 tranchants, 2 quillons en sens inverse, 2 grandes plaques formant coquille et pommeau piriforme à rainures. — 17^e s. Fouilles. (Fusée moderne).
- 1974 RAPIERE: lame à 2 tranchants à ricasso, quillons tournés en sens inverse, pas d'âne, 2 anneaux de côté et contre-gardes; pommeau allongé. 17^e s.
- 1975 2 POIGNEES D'EPEES. 17^e s. Fouilles.
- 1976 3 EPEES de fouilles. 17^e s.
- 1977 3 FRAGMENTS D'EPEES. 17^e s. Fouilles.
- 1978 EPEE WALLONNE: forte lame, poignée à multiples branches et pommeau piriforme. Fin du 17^e s.
- 1979 2 EPEES WALLONNES. 17^e et 18^e s.
- 1980 2 EPEES WALLONNES 18^e s.
- 1981 4 EPEES 19^e s. — EPEE WALLONNE. — 18^e s.
- 1982 BELLE EPEE DE COUR: poignée en laiton gravé et ajouré: personnages et ornements. Ep. L. XIV.
- 1983 2 EPEES DE COUR. Ep. L. XIV et L. XV.
- 1984 EPEE DE COUR à poignée en laiton doré. Ep. L. XV.

- 1985 EPEE DE COUR à plaque reperlée. Ep. L. XVI.
- 1986 2 EPEES DE COUR. Ep. L. XVI.
- 1987 2 EPEES DE COUR. Ep. L. XVI.
- 1988 2 FRAGMENTS D'EPEES. Début du 17^e s. Fouilles.
- 1989 3 EPEES 17^e et 18^e s.
- 1990 4 SABRES. Début du 19^e s.
- 1991 LOT DE SABRES et EPEES. 19^e s.

ARBALÈTES

- 1992 2 ARBALETES: arbrier incrusté de rinceaux d'ivoire. 1790.
- 1993 3 ARBALETES. 19^e s.
- 1994 2 ARBALETES à moufle. 17^e s.
a)
- 1995 2 ARBALETES à moufle. 17^e s.
a)
- 1996 2 ARBALETES à moufle. 17^e s.
a)
- 1997 ARBALETE A MOUFLE: arbrier découpé et incrusté de rinceaux en ivoire. 17^e s.
- 1998 2 ARBALETES A MOUFLE. 17^e s.
a)

- 1999 2 ARBALETES A MOUFLE. 17^e s.
a)
- 2000 ARBALETE: arc en fer, arbrier en palissandre découpé en forme de crosse de fusil.
- 2001 ARBALETE: arbrier incrusté d'ivoire. 17^e s.
- 2002 ARBALETE A MOUFLE. Fin 17^e s.
- 2003 2 ARBALETES. 18^e s.
- 2004 ARBRIER D'ARBALETE à moufle, en noyer incrusté: rinceaux en ivoire et marqué Cauwelier 1777.
- 2005 ARBALETE: arc en fer et arbrier en noyer découpé et sculpté. Ep. Empire.
- 2006 4 ARBALETES EN BOIS. — Tonkin. 18^e s.
- 2007 ARBALETE: arbrier découpé, sculpté et incrusté. 18^e s.
- 2008 2 ARBALETES A MOUFLE. 17^e s.
a)

DIVERS

- 2009 DIVERSES CEINTURES, attaches d'épées, etc. 17^e, 18^e et 19^e s.
- 2010 SELLE à ornements en cuivre. 17^e s.
- 2011 FRAGMENTS D'ARMES de différentes époques.
a)
b)
c)

- 2012 CEINTURONS DIVERS en cuir clouté.
- 2013 FRAGMENTS D'ARBALETES: arc, treuils, arbriers, etc.
- a)
 - b)
 - c)
- 2014 LOT VARIA.
- a)
 - b)
 - c)
 - d)
 - e)
 - f)
 - g)





CÉRAMIQUE

ET DIVERS :

DIVERS, EPOQUES ROMAINE, CALLO-ROMAINE ET FRANQUE

DIVERS

- 2015 OBJETS PERUVIENS ET CONGOLAIS: lampe à mèche, etc.
- 2016 POTERIES, SIFFLETS, TIRE-LIRE, CHANDELIER, etc. Ep. div.
- 2017 2 PETITS VASES GRECS de forme sphérique; à large goulot aplati et décor d'un animal en noir et rouge, sur fond jaune.
- 2018 2 PETITS VASES GRECS similaires à décor d'un personnage. (Fract.).
-

EPOQUE ROMAINE

- 2019 LAGENE, AMPHORE ET POT à large goulot. Trouvé à Weert.
- 2020 3 LAGENES ET UNE GRANDE URNE. — Provenance: Trêves et Cologne.
- 2021 2 POTERIES trouvées à Wenduyn.

- 2022 7 POTERIES.
- 2023 ECUELLES ET PETITS VASES. — FRAGMENTS DE POTERIES SAMIENNES.
- 2024 4 VASES en terre cuite. — PETIT AUTEL en pierre blanche taillée. Trouvés à Hombeek.
- 2025 4 FRAGMENTS DE STATUETTES en terre cuite.
- 2026 2 HOCHETS ET 3 BIBERONS en terre cuite.
- 2027 2 PETITS POTS (Tournai). — URNE (Maestricht). — JOLI PETIT VASE franc décoré à la roulette (Tongres). — 2 cols ébr.
- 2028 URNE, PETITS POTS A ONGUENT, épingles en os. — Crâne, etc. Reims.
- 2029 GRANDE AMPHORE très élancée, en terre cuite rougeâtre. H. 0,83.
- 2030 TRES BELLE AMPHORE similaire à 2 anses H. 0,78.
- 2031 BELLE AMPHORE similaire, de forme élancée. H. 0,86.
- 2032 LOT DE LAMPES romaines en terre cuite, la plupart ornées. — Jérusalem.
- a)
- b)

PÉRIODE GALLO-ROMAINE

- 2033 URNE avec cendres, trouvée à Haesdonck (Waes). (Endomm.).
- 2034 URNE trouvée au fort de Lillo.
- 2035 2 URNES ET UN PETIT VASE trouvés à Turnhout et Peer. (2 End.).

PÉRIODE FRANQUE

- 2036 6 POTERIES dont 4 avec décor à la roulette. Trouvées à Gand, Homécourt, Termonde et Schellebelle. (3 End.).
- 2037 10 POTERIES trouvées à Neckerspoel et Muysen. (Fract.).
- 2038 7 POINÇONS EN OS ORNES. Ep. franque. — Anvers.
[Mémorial p. 20]
- 2039 LOT DE BOUCLES EN FER ET BRONZE: fibules, bagues, etc. Namur.
- 2040 DEUX FRAGMENTS d'épingles en os et ivoire sculptés. 10^e s.
- 2041 2 PEIGNES EN OS. Anvers.
Voir P. Génard: Anvers à travers les Ages. Tome I, p. 6.
[Mémorial p. 31]
- 2042 PERLES FRANQUES en verre, ambre et os. Anvers
[Mémorial p. 29]





GRÈS

- 2043 28 POTS en terre noire; la plupart intacts. 12°, 13° et 14° s.
a)
b)
c)
d)
- 2044 MORTIERS ET BENITIERS en lave, marbre et grès. 13°, 15° et 17° s.
a)
- 2045 20 CRUCHES, POTS, GOURDES, etc. 13°, 16° et 17° s. (Fract.).
- 2046 5 PETITS GRES 16° s.
- 2047 GOBELET armorié en grès de Siegburg. — SALIERE en grès de Raeren à décor d'oiseaux et d'entrelacs. 16° s. — CRUCHETTE en grès de Raeren.
- PLANCHE 15.
- 2048 4 SIFFLETS en grès et terre cuite. 16° s. Anvers-Termonde.
- 2049 8 JOUETS en grès. 16° s. (3 ébr.).
- 2050 JOUETS en terre cuite. — DEBRIS DE STATUETTES. 16° s.
- 2051 3 GOBELETS, COUVERCLE ET HOCHET en grès. 16° s. Anvers.

- 2052 3 GRES. 16° s. — Anvers et Malines. (1 lég. ébr.).
- 2053 GRES à pied pincé et 2 anses. 16° s. Anvers.
- 2054 JOLIE CRUCHE à anse en grès de Raeren. 16° s.
- 2055 26 PETITS POTS de pharmacie. 16°, 17° et 18° s.
- 2056 20 POTERIES 16° et 17° s.
a)
- 2057 BOUTEILLES A ENCRE 17° s.
a)
b)
- 2058 2 LARGES POTS en terre cuite émaillée à décor jaune sur fond brun. 17° s. Anvers. Rue de la Princesse.
- 2059 CRUCHE, LARGE POT ET BASSIN en terre cuite émaillée à décor brun. 17° s.
- 2060 4 CRUCHES ET UN POT. 17° s. (1 Rest.).
- 2061 2 JACQUELINES, un entonnoir et une petite coupe à anse en grès. (2 p. rest.). 17° s.
- 2062 3 PETITS POTS ET UNE COUPE en grès à glaçure brune. 17° s.
- 2063 2 CRUCHES en grès de Raeren. 17° s.
- 2064 2 GRES de Raeren (1 rest.). 17° s.
- 2065 2 GRES de Raeren dont un à 3 anses. (1 rest.). 17° s.
- 2066 5 MOULES en terre cuite. 17° et 18° s.

- 2067 LOT DE CRUCHES.
a)
b)
- 2068 LOT DE FRAGMENTS. Fouilles.
- 2069 LOT DE POTS à « seef ». 18^e et 19^e s.
a)
- 2070 DIVERS.
a)
b)





PORCELAINES

EXTRÊME ORIENT

JAPON

- 2071 SUCRIER couvert à décor floral.
- 2072 GARNITURE DE 3 VASES (1 cornet fract.). 18° s.
- 2073 2 ASSIETTES: rouleau et fleurs. — PLAT A BARBE: vase fleuri.
- 2074 2 THEIERES à décor floral.
- 2075 4 TASSES à décor varié.
- 2076 CAFETIERE à décor d'oiseaux et fleurs.
- 2077 BOURDALOUE, 2 ASSIETTES ET UN BOL. (Endomm.).
-

CIE DES INDES

- 2078 ASSIETTE: armoiries, perroquets et fleurs; marli à guirlandes.
2079 3 ASSIETTES, SOUCOUBE et PLAT ovale. (3 p. endomm.).
2080 SOUPIERE à décor de fleurettes (rest.) 18^e s.
-

CHINE

DÉCOR POLYCHROME

- 2081 2 ASSIETTES: 1) rochers fleuris. — 2) à décor floral.
2082 TASSE: biche dans un paysage.
2083 2 ASSIETTES: 1) rocher fleuri. — 2) aux feuilles de chou.
2084 SOUPIERE à décor floral. — BOL surdécoré. — (Fract.).
2085 2 ASSIETTES: 1) Faisan et clôture; 2) Poissons.
2086 ASSIETTE: personnages mythologiques dans un paysage.
2087 ASSIETTE: 3 paysages, armoiries et cerf.
2088 TASSE: pivoinés; bord à lambrequins roses.
2089 2 ASSIETTES: vue d'un port; encore de Chine.
2090 ASSIETTE: scène intime à 2 personnages; marli à motifs L. XIV.
« Wouter Vermage 1752 ». Encre de Chine et or.
2091 POT A LAIT à personnages européens.

- 2092 TASSE: « Prins Willem V ». — BOL aux portraits des princes d'Orange.
- 2093 PETIT PLAT: cartouche fleuri; marli à réserves de fleurs.
- 2094 ASSIETTE: Neptune et des divinités marines; marli à trophées. Or et bleu.
- 2095 THEIERE ET SON PRESENTOIR: fleurs et écoinçons roses.
- 2096 TASSE: mandarin et jeune femme en buste.
- 2097 4 ASSIETTES: Actionnaires de Law et inscriptions: 1) Schyt actien en windhandel. (fél.). — 2) Pardie al myn actien kwijt. (fract.). — 3) Weg gekke actionnisten (fract.). — 4) 50 per cent op de la gewonnen (fél.).
[Mémorial p. 268] PLANCHE 42.
- 2098 PLAT A BARBE: armes de « Vlaanderen », fleurs et papillons; marli en mosaïque à petites réserves d'animaux. Ep. Kang He.
- 2099 2 TASSES, POT A LAIT, CENDRIER ET POT à gingembre.
- 2100 2 ASSIETTES (fél.): femme, amours et inscription: 1) « Hier ben ik gebooren... » — 2) « Onder myn last sal niet beswycke... »
- 2101 9 TASSES ET DIVERS.
- 2102 2 SOUCOUPES: 1) Arlequin — 2) Calvaire (fract.) — ASSIETTE à l'encre de Chine: la couturière. (Fél.).
- 2103 PLAT A BARBE: armes d' « Amsterdam »; marli bleu à réserves de fleurs. (Endomm.).
- 2104 ASSIETTE: un actionnaire de Law et inscription: « Pardi al myn actien kwyt ». Marli à fleurs. (Endomm.).
[Mémorial p. 268]
- 2105 4 ASSIETTES à décor varié. (fract.).

- 2106 3 MAGOTS, bleu et blanc. (1 rest.).
- 2107 BOL à décor de cerfs. — 3 ASSIETTES à décor varié (3 p. fél.).
- 2108 LOT DE TASSES, POTS A LAIT, THEIERES, ASSIETTES, etc. (Endomm.).

DÉCOR MONOCHROME

- 2109 PETIT PLAT: fleurs; marli à lambrequins.
- 2110 PLAT octogonal: paysage lacustre. 18° s.
- 2111 3 ASSIETTES.
- 2112 GRAND PLAT: rosace et bordure de rinceaux; marli blanc sur blanc.
- 2113 VERSEUSE en forme de grenouille. — DIVERS.
- 2114 3 VASES ET 2 CORNETS: fleurs et rinceaux. Mod.
- 2115 VASES, BOITES A THE, assiettes, plats, bols et soucoupes. (la plupart endomm.).
- 2116 BOL: médaillons à dragons. — COUPE à décor floral.
- 2117 GRAND PLAT: pagode à personnages; marli à tertres fleuris.
- 2118 9 SOUCOUPES.
- 2119 2 PLATS: rochers et fleurs. — PETIT PLAT: fleurs.
- 2120 PLAT octogonal: fleurs.

- 2121 BOUTEILLE: paysage et fleurs.
- 2122 COMPOTIER: rocher, fleurs et arbres. — 2 ASSIETTES: fleurs.
- 2123 6 VASES en miniature.
- 2124 2 ASSIETTES: 1) éventail et vases fleuris. — 2) plantes fleuries et bord en mosaïque.
- 2125 VERSEUSE ET 2 TASSES.

 PORCELAINES DIVERSES

- 2126 LOT VARIA.
- 2127 N A P L E S : GROUPE blanc de 2 amours. 18^e s.
- 2128 B R U X E L L E S : PAIRE DE VASES à sujets rustiques. (rest.)
Ep. Empire. — COUPE ajourée. Ep. Empire.
- 2129 B R U X E L L E S : 2 TASSES à guirlandes et dorure. Ep. L. XVI.
- 2130 B R U X E L L E S : 2 TASSES à décor de roses. Ep. L. XVI.
- 2131 B R U X E L L E S : CAFETIERE, BASSIN ET TASSE; orne-
ments or sur fond brun. Ep. L. XVI.
- 2132 B R U X E L L E S : 2 STATUETTES : jardinière (veilleuse) et
femme avec chien (boîte). Ep. L. Phil.
- 2133 B R U X E L L E S : LOT VARIA. Ep. L. Phil.
- 2134 B R U X E L L E S : 2 TASSES à décor polychrome d'insectes.
Ep. Empire.

- 2135 BRUXELLES : SERVICE A CAFE blanc et or. Ep. Empire. Cafetière, chocolatière, pot à lait, sucrier, bol et 11 tasses. (quelq. accid.).
- 2136 BRUXELLES : SERVICE à CAFE à décor de fleurs au naturel: cafetière, théière, pot à lait, sucrier et 5 tasses. — Marque: C. P. couronnés.
- 2137 BRUXELLES : SERVICE A CAFE décoré à l'encre de Chine: personnages rustiques et ornements dorés. Ep. Empire: cafetière, pot à lait, théière, sucrier et 10 tasses.
- 2138 PARIS : SERVICE A CAFE à décor, en or, de guirlandes et inscriptions-rébus: cafetière, théière, pot à lait, bol, sucrier, 11 tasses et 10 soucoupes. Ep. Empire.
- 2139 PARIS : SERVICE A CAFE: guirlandes or et bleu. Cafetière, bol, sucrier et 5 tasses. Ep. L. XVI.
- 2140 PARIS : PAIRE DE VASES: fleurs en relief sur fond noir. (Rest.). Ep. L. Phil.
- 2141 TOURNAI : LOT VARIA.
- 2142 TOURNAI : SERVICE DE TABLE, décor aux guirlandes: 23 assiettes, 7 assiettes à potage, 16 assiettes à dessert, 1 légumier, 1 ravier. Ep. L. XVI.





TABLEAUX - DESSINS

- 2143 LE PISTON SOLO, par P. J. Neuckens, école belge 19^e s. Bois
H. 0,28. L. 0,22.
- 2144 ARBALETRIER, par Fr. Vinck, école belge. 19^e s. Toile. H. 0,41;
L. 0,25.
- 2145 PAYSAGE D'HIVER avec figures, par F. A. Cruseman, école hol-
landaise du 19^e s. Toile. H. 0,50; L. 0,69.
- 2146 L'AMATEUR DE TABLEAUX par H. Timmermans. Ecole belge
contemporaine. Toile. H. 0,72; L. 0,97.
- 2147 PAYSAGE AVEC BESTIAUX, attribué à B. Ommeganck. Ecole
belge du 19^e s. Toile. H. 0,56; L. 0,70.
- 2148 6 JOLIES MINIATURES: paysages. Attribuées à H. Greffier. Ecole
flamande du 17^e s. Gouache. H. 0,16; L. 0,22.
- 2149 LA VIERGE A L'ENFANT par un maître anversois du 17^e s. Bois.
H. 0,61; L. 0,47.
- 2150 LA VIERGE A L'ENFANT. Peinture sur bois cintré 16^e s. H. 0,30;
L. 0,21.
- 2151 MINIATURE sur vélin: paysage dans une couronne de fleurs. En-
cadré. 18^e s.

- 2152 FLEURS DANS UN VASE: monogrammé L. B.; début du 19^e s.
Toile. H. 0,40; L. 0,34.
- 2153 LE JEU DE QUILLES ET LE TIR A L'ARC, d'après Teniers. 18^e s.
Toile. H. 0,31; L. 0,40.
- 2154 PAYSAGE AVEC MOUTONS, par L. D. Ommeganck. Ecole belge
19^e s. Bois. H. 0,35; L. 0,43.
- 2155 SAINTE CATHERINE sur un fond de paysage. Bois. H. 0,63;
L. 0,25.
- 2156 VIERGE A L'ENFANT. 17^e s. Bois. H. 0,32; L. 0,23.
- 2157 ICONE RUSSE: un ange de l'Apocalypse. 18^e s.
- 2158 LA VENGEANCE, par L. Brunin 1881. Toile. H. 0,52; L. 0,34.
- 2159 LES FIANCES CHEZ LE CURE, école flamande 19^e s. Toile. H. 0,70;
L. 0,61.
- 2160 BARQUES DE PECHE: aquarelle vers 1850.
- 2161 INTERIEUR AVEC ACCESSOIRES. Vers 1850. Toile. H. 0,32;
L. 0,40.
- 2162 PORTRAIT DE FILLETTE 17^e s. Cuivre. H. 0,14; L. 0,10. Cadre
en bois sculpté.
- 2163 ANT. OVERLAET. ANVERS 18^e s. — LOT DE DESSINS A LA
PLUME.
- a)
b)
c)
-



OBJETS EN MÉTAL

ÉTAINS

- 2164 LEGUMIER. Ep. Empire.
- 2165 BENITIER orné d'une Vierge. Ep. L. XIV.
- 2166 ENCRIER rectangulaire en plomb. « A. B. 1797 ».
- 2167 BOITE gravée de fleurons. 17° s.
- 2168 2 VASES-BIBERON. 18° s.
- 2169 BROC piriforme: « F. Potier... des Arbalétriers à Sequedon ». 18° s.
- 2170 ASSIETTE gravée: « M. Sons... deken deser gilde 1782 ».
- 2171 BURETTE ET PLATEAU ovale. Ep. Empire.
- 2172 2 PLATS: poinçons de Gand et Anvers: 18° s.
- 2173 SOUPIERE ronde. Ep. Empire.
- 2174 CALICE ET PATENE. 18° s.

- 2175 PRESENTOIR ovale chantourné. Ep. L. XV.
[Mémorial p. 237]
- 2176 PETITE CANETTE; doigtier à coquille. 17^e s.
PLANCHE 38.
- 2177 PAIRE DE FLAMBEAUX torsés. Ep. L. XV.
- 2178 PLAT gravé: monogramme de la Vierge, cœur et 2 anges. 1802. Au marli, des noms.
- 2179 HUILIER ajouré; 2 flacons taillés. Ep. L. XV.
- 2180 GRAND PLAT aux armes de Villegas et Reynegom. 18^e s. Diam. 0,42.
[Mémorial p. 236]
- 2181 LAMPE DE SANCTUAIRE à guirlandes. Ep. L. XVI.
- 2182 PLAT gravé: cavalier, « 1827 » et marli à rinceaux.
- 2183 6 ASSIETTES dont 2 anversoises et une de fouilles.
- 2184 BROC à couvercle plat; doigtier à glands. 17^e s.
- 2185 CANETTE A VIN, piriforme; anse ornée; goulot retenu par un bras.
Suisse. 17^e s.
[Mémorial p. 233] PLANCHE 38
- 2186 PLAT gravé: St François; marli à motif L. XIV. 1743.
- 2187 AIGUIERE-CASQUE ET BASSIN. 18^e s.
PLANCHE 38.
- 2188 PAIRE DE CHANDELIERS à pied triangulaire. 18^e s.
- 2189 PAIRE DE GRANDES CRUCHES à anse. Ep. Empire.
- 2190 CANETTE piriforme annelée; goulot à bras. Suisse 17^e s.
[Mémorial p. 233] PLANCHE 38.

- 2191 CANETTE piriforme: panse à fleurs gravées, goulot retenu par un balustre et doigtier à palmette. Suisse 17^e s.
[Mémorial p. 233] PLANCHE 38.
- 2192 2 GRANDS PLATS 18^e s.
- 2193 BASSIN gravé: double aigle et tiges fleuries. 18. s.
- 2194 2 BRANCHES à 2 lumières et rosace. Ep. Empire.
- 2195 CANETTE A VIN, conique, à goulot mouluré; au couvercle un petit vase. Suisse. 17^e s.
[Mémorial p. 236] PLANCHE 38.
- 2196 GOBELET conique gravé: portraits de souverains. Hollande 17^e s.
[Mémorial p. 237] PLANCHE 38.
(Vente P. Cogels)
- 2197 SOUPIERE à godrons, griffes et couvercle conique. Ep. L. XV.
[Mémorial p. 236]
- 2198 PAIRE DE GRANDS PLATS damassés. 18^e s.
- 2199 CANETTE piriforme; couvercle plat à glands. 17^e s.
- 2200 PLAT GRAVE: doubles armoiries avec lions et « Anno 1785 ».
- 2201 CANETTE DE BRASSEUR française. 18^e s.
- 2202 PLATEAU chantourné à marli et centre gravés. Ep. L. XV.
[Mémorial p. 237]
- 2203 AIGUIERE-CASQUE. Ep. L. XIV.
- 2204 CAFETIERE ovoïde: goulot à tête. Ep. Empire.
- 2205 2 LEGUMIERS chantournés. Ep. L. XV.
- 2206 ENCRIER rectangulaire. Ep. L. XV.

- 2207 PLAT 18^e s. Diam. 0,46.
- 2208 PLATEAU CARRE à bord orné. Poinçons anversois. Ep. L. XIV.
[Mémorial p. 237]
- 2209 PLAT gravé: autel avec ses accessoires. 1818.
- 2210 ASSIETTE gravée: oiseaux. 18^e s.
- 2211 BROC 18^e s.
- 2212 2 ASSIETTES festonnées. Ep. L. XV.
- 2213 BOITE AUX SAINTES HUILES. 17^e s. — CENDRIER 18^e s.
- 2214 2 ENCRIERS. Ep. Empire.
- 2215 PETIT PLAT; poinçon d'Anvers.
- 2216 FLACON GRAVE ET POIVRIERE. 17^e s.
- 2217 BENITIER sur piédouche. — NAVETTE. — Ep. Empire.

CUIVRES REPOUSSÉS

- 2218 LAMPE turque en laiton et verre. 18^e s.
- 2219 CANETTE en laiton et cuivre. 18^e s.
- 2220 COQUEMAR anglais en cuivre. Ep. Empire.
- 2221 CANETTE en forme de cœur traversé par 2 flèches. 18^e s
- 2222 PAIRE DE BRANCHES à 3 lumières en laiton et cuivre. Ep. Empire.

- 2223 PIED DE CALICE en laiton doré. 16^e s. — Et autres fragments.
- 2224 TONNELET en laiton et cuivre. Ep. Empire. — 2 LAMPES A HUILE (peer).
- 2225 OSTENSOIR en laiton argenté. Ep. L. Phil.
- 2226 BRANCHE 18^e s.
- 2227 CHANDELIER repoussé et poinçonné, à godrons. Vers 1600.
- 2228 GRAND VASE en cuivre. 18^e s.
- 2229 NAVETTE à encens en cuivre repoussé et laiton. Ep. L. XV.
- 2230 PETIT SEAU ET MANGEOIRE D'OISEAU repoussés. 17^e s.
[Mémorial p. 219]
- 2231 ETOUFFOIR en cuivre et laiton. 18^e s.
- 2232 ENCENSOIR repoussé: rosaces, godrons et culots. 18^e s.
- 2233 SAMOVAR anglais en cuivre et laiton. Ep. Empire.
- 2234 ETOUFFOIR en cuivre. 18^e s.
- 2235 BASSINOIRE repoussée: cœur et rinceaux. 17^e s.
- 2236 ETOUFFOIR en laiton repoussé et poinçonné: palmettes, godrons et trèfles.
- 2237 PAIRE DE CHANDELIERS repoussés: pied et nœud à godrons. 17^e s.
[Mémorial p. 217 Pl. 88]
- 2238 CAGE D'OISEAU repoussée, à rinceaux, colonettes et couronne. 17^e s.

- 2239 BASSINOIRE repoussée: dauphin et rosaces. 17^e s.
- 2240 PLAT repoussé: les porteurs de raisins; marli à cabochons. 17^e s.
- 2241 FONTAINE d'applique en forme de vase, en cuivre et laiton: guirlandes. Bassin-coquille à godrons. Ep. L. XVI.
- 2242 PAIRE DE CHANDELIERS repoussés; pied triangulaire à tête d'ange. 17^e s.
- 2243 JARDINIÈRE ovale en cuivre repoussé: godrons et mufles de lion. 17^e s.
[Mémorial p. 220 Pl. 90]
- 2244 LANTERNE ajourée et repoussée: rosaces, lions, et armoiries. Plaques en corne. Début du 17^e s.
N.-B. — Cette lanterne porte un poinçon (d'argenterie) anversois: la main couronnée.
[Mémorial p. 218 Pl. 88]
(A. A. Malines 1911 - Anvers 1930)
- 2245 COUVRE-CENDRES repoussé et poinçonné: 3 médaillons à têtes, et groupes de fruits. 17^e s.
[Mémorial p. 219] PLANCHE 36.
(A. A. Anvers 1930)
- 2246 BAC A PAIN en cuivre repoussé: godrons. Suisse. 17^e s.
[Mémorial p. 220]
- 2247 PAIRE DE BRANCHES repoussées, ornées d'acanthes et de rocailles. Ep. L. XV.
- 2248 BASSIN ET AIGUIÈRE en laiton. 17^e s.
- 2249 PAIRE DE CHANDELIERS repoussés: base et nœud à godrons; tige à écailles. 17^e s.
- 2250 BASSINOIRE: vase fleuri. 17^e s.

- 2251 FONTAINE d'applique en laiton avec ornements en plomb. Coquille en laiton. Ep. L. XIV.
[Mémorial p. 220]
- 2252 CHAUDRON vénitien en cuivre repoussé: rinceaux 17^e s.
- 2253 ETOUFFOIR en cuivre et laiton. 18^e s.
- 2254 PAIRE DE CHANDELIERS en cuivre et laiton repoussés. Ep. L. Ph.
- 2255 BASSINOIRE: rosace étoilée. 17^e s.
- 2256 LANTERNE ajourée: rinceaux et chasses.
- 2257 ENCENSOIR repoussé: rinceaux et guirlandes. 17^e s.
- 2258 7 COUVERCLES de bassinoire repoussés. 17^e s.
a)
- 2259 PLAQUE repoussée: la Ste Trinité. 17^e s.
[Mémorial p. 218]
- 2260 RECHAUD tripode ajouré. 17^e s.
- 2261 NAVETTE à encens. 17^e s. — SONNETTE D'AUTEL ajourée et repoussée 18^e s.
- 2262 SAMOVAR en cuivre et laiton. Ep. L. Phil.
- 2263 ETOUFFOIR en cuivre et laiton. 18^e s.
- 2264 BOUILLOIRE anglaise en cuivre. Ep. L. Phil.
- 2265 BASSINOIRE repoussée: armoiries et lions. 17^e s.
- 2266 2 BRANCHES. 18^e s.

- 2267 SONNETTE D'AUTEL ajourée et repoussée: I.H.S. 17° s.
- 2268 BASSINOIRE en cuivre gravé: fleurs.
- 2269 ETOUFFOIR en laiton et cuivre, sur 3 griffes. Ep. L. Phil.
- 2270 CARITAET à décor poinçonné. 17° s.
- 2271 BOUILLOIRE anglaise en cuivre argenté. Ep. L. XVI.
- 2272 PAIRE DE BRANCHES. Ep. Empire. — APPLIQUE MURALE repoussée: Adam et Eve. 17° s.
- 2273 OSTENSOIR-SOLEIL. Ep. Empire.
- 2274 APPLIQUE MURALE repoussée: Adam et Eve; 5 godets. 17° s.
- 2275 LOT DE BOUGEOIRS-APPLIQUES.
- 2276 2 LAMPES-APPLIQUES en laiton bronzé. Ep. L. Phil.

FONTE

- 2277 CHANDELIER à base carrée et balustre. 18° s.
- 2278 PORTE-MOUCHETTES en laiton. Ep. L. XIV.
- 2279 CLOCHE en bronze: Van den Gheyn fecit 1862; console en fer
- 2280 PAIRE DE CHANDELIERS. 17° s.
- 2281 ASPERSOIR ET CRUCIFIX. 18° s.
- 2282 BENITIER polygonal mouluré. 15° s.

- 2283 CHANDELIER à large pied évasé. 17^e s.
- 2284 PAIRE DE CHENETS. Ep. L. XIV.
- 2285 2 PETITS BENITIERS. 16^e s.
- 2286 2 CHANDELIERS à haute base et tige à balustre. 17^e s.
- 2287 BOITE A POIDS conique, en bronze poinçonné. Allemagne 17^e s.
(A. A. Malines 1911)
- 2288 LAMPE espagnole à 4 becs. 18^e s.
- 2289 PETIT LUSTRE à 6 branches. 17^e s.
- 2290 COLLECTION DE MOUCHETTES en fer et laiton, 18^e et 19^e s.
a)
- 2291 PETIT LUSTRE: 6 branches et réflecteurs. 17^e s.
- 2292 CLOCHE en bronze à double frise ornée. « Van den Gheyn me fecit 1733 ». Provenance: chapelle de Grâce. Anvers.
(A. A. Anvers 1930)
- 2293 PETIT LUSTRE à 6 branches et réflecteurs. 17^e s.
- 2294 MORTIER mouluré; légende: « Paschier Melliaert Antverpiæ me fudit 1691 ».
[Mémorial p. 211]
(A. A. Anvers 1930)
- 2295 PAIRE DE CHANDELIERS: pied triangulaire à tête d'ange; balustre à acanthes.
[Mémorial p. 210 Pl. 88]
- 2296 2 CANDELABRES à branche ajourée, aigle et 4 godets. 17^e s.
- 2297 LAMPE espagnole à 5 becs. 18^e s.

- 2298 LUSTRE à 12 branches, réflecteurs et aigle. 17^e s.
- 2299 BOITE A POIDS conique en bronze poinçonné. Allemagne 17^e s.
- 2300 LAMPE espagnole à 5 becs. 18^e s.
- 2301 PETIT LUSTRE à 6 branches et réflecteurs. 17^e s.
- 2302 TREPIED DE FOYER avec accessoires. 17^e s.
- 2303 3 PETITS CHANDELIERS. 15^e et 17^e s.
- 2304 LUSTRE à 6 branches et réflecteurs. 17^e s.
- 2305 CHEVAL debout, en bronze. 17^e s.
[Mémorial p. 215]
- 2306 2 LAMPES à huile en laiton. 17^e s.
- 2307 CHANDELIERS à plateau. 17^e s.
- 2308 BENITIER mouluré, à anse trilobée. Fin du 15^e s.
- 2309 BRANCHE. — APPLIQUE à décor d'une Vierge et 2 anges. 17^e s.
- 2310 APPLIQUE à tête de femme. Ep. L. XIV. — LAMPE MURALE à 8 becs. Ep. Empire.
- 2311 PETITE LAMPE DE SANCTUAIRE. — CROIX PROCESSIONNELLE. — 17^e s.
- 2312 PAIRE DE CANDELABRES en laiton doré. Ep. L. Phil.
- 2313 2 PETITES LAMPES à huile en laiton. 18^e s.

- 2314 PAIRE DE FLAMBEAUX. Ep. Empire.
2315 ENCENSOIR. Ep. L. Phil. — FLAMBEAU. Ep. Empire.
2316 OBJETS DIVERS.
-

FER

- 2317 CISEAUX persans gravés. 18^e s.
2318 PELLE 1795, PINCE ET BRANCHE.
2319 CREMAILLÈRE à 3 branches. 17^e s.
2320 2 COFFRES à mécanisme de fermeture ouvragé dans le couvercle.
17^e s.
a)
2321 TRES GRANDE TRIPLE CREMAILLÈRE. 1625.
2322 PETIT LUSTRE à 4 branches ornées de feuillages. Ep. L. XV.
2323 TAQUE cintrée: « Bataille de la culotte ». 17^e s.
2324 TREPIED DE FOYER avec accessoires. 17^e s.
2325 TAQUE: St Michel terrassant le démon. 17^e s.
2326 COURONNE DE LUMIÈRE à plateau rectangulaire. 17^e s.
2327 TRIPLE CREMAILLÈRE 17^e s.
2328 TAQUE cintrée: Neptune. 17^e s.

- 2329 POELE EN FONTE composé de taques à figures. 17^e s. Provenance: Torenhof, Av. du Margrave Anvers.
[Mémorial p. 226]
- 2330 2 CREMAILLERES sur trépied. 17^e s.
- 2331 ACCESSOIRES DE CHEMINEE FLAMANDE.
- 2332 TAQUE: le Christ et la Samaritaine. 17^e s. H. 0,90; L. 0,65.
[Mémorial p. 225]
- 2333 3 LAMPES. 17^e s.
- PLANCHE 45.
- 2334 PAIRE DE CHENETS en fonte de fer à montants cannelés. 16^e s.
- 2335 2 GRILLES à flèches en fer et laiton. Ep. Empire.
- 2336 3 BRANCHES à 2 lumières. 17^e s.
- 2337 10 GROS CLOUS DE PORTE repercés. Murcie 15^e s. — SERRURE ET VERROU.
- 2338 2 PETITS CANDELABRES. 16^e s.
- 2339 2 CREMAILLERES 17^e s.
a)
- 2340 PAIRE DE CHENETS à personnage nu. 16^e s.
- 2341 LANTERNE. 18^e s.
- 2342 CISEAUX ET GAINE en fer incrusté de laiton. 17^e s.
- 2343 PENTURES de fenêtre 17^e s. et divers.
-



SCULPTURE

- 2344 LOT DE SCULPTURES.
- 2345 LOT DE SCULPTURES, défenses et trompes en ivoire. Congo belge.
- 2346 4 PORTES DE MEUBLE 17^e s., 1 volet en chêne à pentures et 3 panneaux gothiques.
- 2347 LION couché, en chêne. 17^e s.
- 2348 SAINT JOSEPH en terre cuite peinte. 18^e s.
- 2349 VIERGE AVEC L'ENFANT; terre cuite peinte 18^e s.
- 2350 SAINTE ANNE, statuette en bois peint. Malines. Début du 16^e s.
Dans une niche en bois sculpté.
- 2351 CHRIST en bois doré socle en acajou. 18^e s.
- 2352 ENFANT. — GUERRIER COUCHE. 2 Statuettes en terre cuite.
Fin du 18^e s.

- 2353 2 SIFFLETS en buis sculpté: 1) insignes de la Passion, tête d'homme et monogramme. I.B.U.L. 1794; 2) tête d'enfant à bonnet.
- 2354 VIERGE A L'ENFANT; terre cuite peinte. 18^e s.
- 2355 ENFANT JESUS en bois peint, habillé. 18^e s.
- 2356 VIERGE dans une chapelle en bois peint. 17^e s.





FAIENCES

BELGIQUE

- 2357 WESTMALLE : RECHAUD, THEIERE ET CRUCHE.
- 2358 WESTMALLE : CANETTE A SURPRISE. 18° s.
- 2359 BRUGES : 4 PLATS à décor bleu.
- 2360 BRUGES : 5 PLATS polychromes.
a)
b)
- 2361 BRUGES : 4 PLATS. 1) 2 à inscription (1 fél.) — 2) 2 à étoile bleue. (fél.).
- 2362 THOUROUT : PLAT A BARBE. 18° s. — CAFETIERE 1868 (fract.).
- 2363 THOUROUT : 2 PLATS à couverture jaune et décor rouge-brun. 18° s.
- 2364 THOUROUT : Couvre-cendres en forme de mascaron décoré de rinceaux. 18° s.

- 2365 THOUROUT : 2 THEIERES à couverte brune et reliefs polychromes: oiseaux et rinceaux. 18^e s.
- 2366 THOUROUT : CORBEILLE à décor flammé brun et jaune. « Anna Catherina De Boy in Hoboken 1816 ».
- 2367 THOUROUT : CORBEILLE ajourée à décor polychrome sur couverte jaune. Fin du 18^e s.
- 2368 THOUROUT : ECUELLE à couverte jaune et décor rouge et vert. — PLAT à rosace sur fond orange. — 18^e s.
- 2369 THOUROUT : 2 TAMIS lobés à médaillons: 1) émaux jaune et brun, — 2) émail vert.
- 2370 BRUXELLES : 2 BROCS bleus: 1) à réserves de fleurs; poinçon de Stevens (rest.) — 2) à étoiles. (fract.).
- 2371 BRUXELLES : 2 BENITIERS: 1) Anges et nuages. 2) au Christ (fract.) — 18^e s.
- 2372 BRUXELLES : CANETTE A SURPRISE; couverte blanche.
- 2373 BRUXELLES : 2 LIONS assis; émaux blanc, bleu et jaune. 18^e s.
- 2374 BRUXELLES : PAIRE DE CHIENS assis, polychromes. (1 fract.) 18^e s.
- 2375 BRUXELLES : Statuette de N.-D. en bleu et jaune. 18^e s.
- 2376 ANDENNE : ASSIETTE au portrait de Van Spyck avec inscription. 1831.
- 2377 ANDENNE : 2 MUSICIENS, émail blanc. 18^e s.
- 2378 ANDENNE : JARDINIÈRE sur plateau, en vannerie.

- 2379 ANDENNE : 8 ASSIETTES, TASSE ET PELLE A TARTE.
- 2380 LUXEMBOURG : LOT VARIA.
- 2381 LUXEMBOURG : LOT VARIA.
- 2382 NAMUR : CAFETIERE à monture d'argent. Ep. L. XVI.
- 2383 NAMUR : CAFETIERE à monture d'argent; pot à lait et théière.

FRANCE

- 2384 FAIENCE DU NORD : 2 ASSIETTES à trophée. 18 s.
- 2385 LILLE : 4 ASSIETTES: fleurs polychromes et réseaux, blanc sur blanc.
- 2386 LILLE : ASSIETTE: enfant manganèse; bord bleu.
- 2387 STRASBOURG : 2 ASSIETTES.
- 2388 LOT VARIA.

ANGLETERRE

- 2389 PAIRE DE CHIENS assis. Ep. L. Phil.
- 2390 3 CHIENS, 2 MOUTONS, AMOUR ET PETITE EGLISE. Ep. L. Ph.
- 2391 CANETTE A SURPRISE: fleurs émaillées sur fond brun. 18^e s.

- 2392 STAFFORD : 4 RAVIERS ET UNE TERRINE.
- 2393 LUSTERWARE : THEIERE ET POT A LAIT. 19^e s.
- 2394 BOL conique à 2 anses à couverte jaune flammée. — VEILLEUSE à couverte jaune paille. Fin du 18^e s.
- 2395 TURNER : BOL à la Vierge de Kevelaer. — ASSIETTE à personnage allégorique (fél.).
- 2396 TURNER : ASSIETTE à la Vierge.
- 2397 TURNER : 2 ASSIETTES: 1) Le baptême du Christ. — 2) Portraits des princes d'Orange.
- 2398 TURNER : 2 PETITES ASSIETTES: 1) aux portraits des princes d'Orange. — 2) « Onse Lieve Vrouw tot Kevelaer ».
- 2399 TURNER : ASSIETTE au Calvaire.
- 2400 TURNER : ASSIETTE au Christ en croix. « Ik hang hier gelyk gy siet... »
- 2401 TURNER : ASSIETTE: « O.L.V. tot Kevelaer ».
PLANCHE 42.
- 2402 TURNER : ASSIETTE « Maria, Jozef en het Kindeken ».
- 2403 TURNER : ASSIETTE au Calvaire.
- 2404 TURNER : 3 ASSIETTES: 1) « Welvaart 1791 » — 2) « Trientje. 1800 » — 3) « Welvaren 1779 ».
PLANCHE 42.
- 2405 TURNER : 3 ASSIETTES: 1) à inscriptions. — 2) 2 aux bustes des princes d'Orange. (Fél.).
PLANCHE 42.

ALLEMAGNE

- 2406 HAMBOURG : PETIT VASE à décor chinois (rest.).
- 2407 HAMBOURG : 2 PLATS à décor chinois: 1) octogonal. — 2) à paysage et figures. — (Rest.).
- 2408 HAMBOURG : PLAT à décor chinois de paysages et figures.
- 2409 HAMBOURG : VASE ovoïde couvert à décor chinois de paysages et figures.
- 2410 HAMBOURG : PAIRE DE BOUTEILLES à double renflement; décor chinois (1 fract.).
- 2411 HAMBOURG : CANETTE à décor chinois: paysage et figures. Début du 17^e s.
- 2412 HAMBOURG : CANETTE à décor bleu chinois.
- 2413 HAMBOURG : BOUTEILLE à décor chinois.
- 2414 BAYREUTH : BROC: N.-D. de Luxembourg. (fél.).
- 2415 FAIENCE ALLEMANDE: CACHE-POT ET CANETTE à décor monochrome.
- 2416 POTERIE ALLEMANDE POLYCHROME: PLAT au portrait équestre de « Preins Hendrick... Anno 1782 ».
- 2417 FAIENCE ALLEMANDE: 2 TERRINES en forme de hure de sanglier. Fin du 18^e s.
- 2418 GRAND PLAT DE MARIAGE à 2 personnages. 1787. (Rest.).
- 2419 2 PLATS: 1) octogonal à décor bleu en relief. — 2) à décor blanc sur fond brun. 18^e s.

ITALIE ET DIVERS

- 2420 CASTELLI : 2 TASSES: écusson et drapeaux. 18^e s.
- 2421 CASTELLI : CANETTE A SURPRISE : enfant dans un paysage; décor en bleu. 18^e s. (rest.).
- 2422 FAENZA : COUPE polychrome : médaillon à buste entouré de grotesques. 17^e s.
- 2423 COPENHAGUE : ASSIETTE à décor chinois.
- 2424 ALCORA : 2 PLATS polychromes décorés en plein: 1) arquebusier — 2) cavalier 18^e s.

CARREAUX DE REVÊTEMENT

DIVERS

- 2425 CARREAU PERSAN à reflets métalliques. 17^e s. — CARREAU ALLEMAND 1803.
- 2426 ESPAGNE: 23 carreaux 16^e et 18^e s.
- 2427 TUNIS, EGYPTE, etc.: 50 carreaux 17^e et 18^e s.
- 2428 FRANCE: 32 carreaux bleus et polychromes. 18^e s.

DELFT

- 2429 24 CARREAUX bleus et manganèse: bateaux et sirènes.
- 2430 20 CARREAUX bleus et manganèse: cavaliers.
- 2431 11 CARREAUX divers bleus et manganèse.

- 2432 MARCUS CURTIUS ET 2 PRINCES D'ORANGE: 3 tableaux de 6 carreaux manganèse.
- 2433 LOT D'ENVIRON 290 CARREAUX à décor varié.
a)
- 2434 48 CARREAUX bleus et manganèse.
- 2435 30 CARREAUX POLYCHROMES.
- 2436 48 CARREAUX divers bleus et manganèse.
- 2437 18 CARREAUX BLEUS: vases, fleurs et animaux.
- 2438 16 CARREAUX bleus et manganèse: paysages.
- 2439 16 CARREAUX manganèse: paysages et sujets bibliques.
- 2440 CAGE D'OISEAU polychrome: 6 carreaux.
- 2441 COLONNE de 18 carreaux manganèse
- 2442 29 CARREAUX divers bleus et manganèse.





FAIENCES DE DELFT

N. B. Les faïences à inscriptions sont rangées sous la rubrique « Folklore ».

DECOR MONOCHROME

- 2443 PLAT: rosaces et fleurs.
- 2444 VASE: arbustes et oiseau.
- 2445 3 ASSIETTES: vase fleuri; marli à lambrequins.
- 2446 ASSIETTE ET PLAT: figures dans un paysage.
- 2447 PAIRE D'ASSIETTES: vase fleuri et marli à lambrequins.
- 2448 2 PLATS à décor floral. (Fél.).
- 2449 4 PLATS (endomm.).
- 2450 PLAQUE CARREE échançrée: Elie dans un paysage. (Rest.).
- 2451 PAIRE D'ASSIETTES: fleurs en manganèse.
- 2452 2 BOUTEILLES (rest.) — VASE à décor chinois (endomm.).
- 2453 ASSIETTE: rocher fleuri. — PETITE ASSIETTE: bateau.

- 2454 2 PLATS (endomm.): 1) armoiries; marli à décor chinois. — 2) Paysage; marli à bateaux.
- 2455 2 ASSIETTES: fleurs et maisons; décor manganèse.
- 2456 3 BOLS à décor chinois (1 endomm.).
- 2457 BOUTEILLE godronnée à décor chinois (rest.).
- 2458 2 PLATS: paysage et maisons. (Fél.).
- 2459 PAIRE DE CORNETS: paysages (marque la Griffes); et petit VASE COUVERT.
- 2460 2 BEURRIERS marqués Blompot et Fortuyn.
- 2461 BENITIER au crucifix.
- 2462 PLAT A BARBE: décor floral.
- 2463 SUCRIER couvert à décor floral.
- 2464 THEIERE à décor floral.
- 2465 SAUCIERE à décor chinois.
- 2466 PAIRE DE PETITES BOUTEILLES à décor chinois.
- 2467 CORNET à fond brun et vase à décor floral (endomm.).
- 2468 2 FLACONS A SAKE, 4 VASES ET 1 POT A ONGUENT.
- 2469 LOT VARIA.
- 2470 LOT DE VASES, ASSIETTES, PLATS. (Endomm.).
- 2471 PLAT: rosace fleurie sur fond pointillé.

- 2472 POT A LAIT en forme de singe; rehauts jaunes.
- 2473 ASSIETTE: fleurons dans un réseau.
- 2474 2 ASSIETTES: cloison et arbre. Marque de Byl.
- 2475 PETITE ASSIETTE à l'éventail. Marque: drie klokjes.
- 2476 2 ASSIETTES: 1) panier fleuri. — 2) fleurs et palmes.
- 2477 2 ASSIETTES: 1) paysage à maisonnette — 2) arbre fleuri.
- 2478 PAIRE DE CORNETS: paysage avec figures dans un encadrement.
Ep. L. XVI. (1 Rest.).
- 2479 2 SUCRIERS COUVERTS à décor floral.
- 2480 2 ASSIETTES: 1) rose. — 2) fleurs.
- 2481 2 ASSIETTES à l'éventail.
- 2482 GARNITURE DE 3 VASES ET 2 CORNETS: arbres et fleurs. (lég.
rest.).
- 2483 PAIRE DE POTS A TABAC: piédestal avec lion et 2 personnages.
« Duyenkerker » et « Marteniek ». Marque P. C.

DECOR POLYCHROME

- 2484 ASSIETTE: rocher fleuri; bord à compartiments.
- 2485 CANETTE à décor de fleurs et d'oiseaux. (rest.).
- 2486 ASSIETTE: rose et rinceaux.

- 2487 2 POMMES. (lég. rest.).
- 2488 ASSIETTE: le Christ entre les larrons.
- 2489 PAIRE DE CHIENS assis à décor manganèse.
- 2490 2 ASSIETTES: 1) arbre pleureur et fleurs. — 2) médaillon à fleurs.
- 2491 2 ASSIETTES au perroquet.
- 2492 PAIRE D'ASSIETTES: fleurs rouges — ASSIETTE à décor vert et rouge.
- 2493 2 OISEAUX.
- 2494 PERROQUET DANS UN ANNEAU.
- 2495 STAUETTE DE RELIGIEUSE, blanc et manganèse (rest.).
- 2496 2 CHEVAUX COUCHES, 2 VACHES ET 2 CHEVRES, surdécorés.
- 2497 ASSIETTE AU TONNERRE. Marque: de Pauw. (fél.).
- 2498 PETITE VACHE couchée sur un tertre bleu. Marque Pynacker. L. 0,05.
- 2499 2 ASSIETTES: 1) à décor floral; marli bleu à rosaces. — 2) à rosace dans une étoile.
- 2500 PLAT: vase fleuri; marli bleu. — 3 ASSIETTES (endomm.).
- 2501 ASSIETTE au Christ en croix.
- 2502 PAIRE DE VACHES debout, surdécorées. (rest.).
- 2503 ASSIETTE: vase et oiseau, bord brun.

- 2504 2 ASSIETTES: vase fleuri, en manganèse.
- 2505 ASSIETTE: fleurs.
- 2506 ASSIETTE pompadour.
- 2507 PETITE VACHE couchée. (rest.).
- 2508 2 PLATS (fract.): 1) perroquet et fleurs; marli à attributs. — 2) oiseaux et fleurs.
- 2509 PETIT VASE couvert à décor floral. (lég. rest.).





MOBILIER

ANCIEN ET MODERNE

- 2510 CHAISE tournée: pieds à colonette.
- 2511 COMMODE galbée en chêne à dessus de marbre. Ep. L. XV.
[Mémorial p. 174]
- 2512 HORLOGE en chêne mouluré: cadran gravé signé « H. Scoute fecit Antwerpen »; comme couronnement une licorne. 18^e s.
- 2513 FAUTEUIL en noyer: pieds à consoles, dossier à balustrade torse.
- 2514 2 CHAISES en bois à décor peint: flambeaux, palmettes et guirlandes. Ep. Empire.
- 2515 CHAISE DE CONFRERIE: pieds carrés, traverses tournées, cuir partiellement ancien. Au dossier: « J. Ph. A. Jos. de Pret 1788 ».
- 2516 VITRINE-ENCOIGNURE en bois sculpté. 17^e et 18^e s.
- 2517 PETITE BIBLIOTHEQUE à pendre, en chêne. 17^e s.
- 2518 PETITE ARMOIRE en chêne à pentures en fer gravé du 17^e s.

- 2519 COFFRE en bois bardé de fer. 17^e s.
- 2520 FAUTEUIL paillé: dossier à palmettes. 18^e s.
- 2521 PETIT MEUBLE en chêne à abattant. Ep. L. XVI.
- 2522 TABLE ovale à planchettes abattantes, en chêne et bois blanc. 18^e s.
- 2523 BANC-PRIEDIEU en chêne. 18^e s.
- 2524 COFFRE en bois à pentures, double serrure et menottes en fer. 17^e s.
- 2525 TABLE en chêne à pieds torses et tablette abattante. 17^e s.
- 2526 LISEUSE en chêne. Ep. L. XV.
- 2527 PRIE-DIEU en chêne: 3 montants à têtes d'ange et fruits; frise à godrons et acanthes. 17^e s.
- 2528 ETAGERE en chêne sculpté: montants cannelés et corniche à godrons. (Rest.). 17^e s.
- 2529 ARMOIRE A PRESSE en palissandre. Hollande 17^e s.
- 2530 GARDE-ROBES en chêne mouluré, à 4 panneaux. Fin du 17^e s.
- 2531 COMMODE en chêne mouluré. Ep. L. XVI.
- 2532 HORLOGE en chêne mouluré; cadran peint à 2 coucous. Ep. L. XVI.
- 2533 12 CHAISES en cerisier: dossier ajouré; siège en crin. Ep. L. Phil.
- 2534 FAUTEUIL ET 5 CHAISES en acajou; crin noir. Ep. Empire.
- 2535 GARDE-ROBES en chêne mouluré. Anvers. 18^e s.

- 2536 FAUTEUIL HOLLANDAIS en racine de noyer; dossier ajouré; siège en velours.
- 2537 HORLOGE en chêne mouluré. « Waterschoot tot S.Niklaes ». 18^e s.
- 2538 ARMOIRE en chêne à 4 portes et 2 tiroirs. 17^e s. (rest.).
- 2539 BIBLIOTHEQUE en chêne sculpté: pilastres cannelés et traverses à rosaces; en partie 17^e s.
- 2540 BANC DE COMMUNION à balustres, en chêne sculpté. 18^e s.
- 2541 BANC à balustres; dossier à colonnettes. 18^e s.
- 2542 PETITE ARMOIRE en chêne à 2 corps. 17^e s.
- 2543 TABLE en chêne: pieds carrés à chanfreins. 17^e s.
- 2544 ARCELLE torse. 18^e s.
- 2545 TABLE-VITRINE en chêne sculpté, en partie du 18^e s.
- 2546 FAUTEUIL en bois sculpté paillé. 18^e s.
- 2547 PETIT MEUBLE en forme de livres superposés. Ep. L. XV.
- 2548 2 CHAISES RUSTIQUES. 18^e s.
- 2549 LUTRIN en chêne à balustre renfermant un tronc d'offrandes. 17^e s.
- 2550 PORTE-ESSUIE-MAINS à petite armoire, en chêne. 17^e s.
- 2551 PETITE TABLE torse. 17^e s.
- 2552 ARCELLE et PORTE-ESSUIE en chêne. 17^e s.

- 2553 PETIT SCRIBAN à tiroirs. 17^e s.
- 2554 2 CHAISES en chêne à dossiers sculptés d'armoiries. St. Renaissance.
- 2555 FAUTEUIL en chêne tourné, traverse denticulée, bras recouverts de cuir. St. Renaissance.
- 2556 GRANDE TABLE en chêne à coulisses et pieds à boules. St. Renaissance.
- 2557 ETAGERE en chêne sculpté. Style hollandais du 18^e s.

VITRINES D'EXPOSITION

- 2558 VITRINE en chêne et laiton.
- 2559 VITRINE-AQUARIUM en chêne.
- 2560 VITRINE MURALE en laiton, sur une table en chêne. 1,62 × 0,55.
- 2561 VITRINE-AQUARIUM: armature en métal; corps du bas en bois peint.
- 2562 VITRINE en chêne verni, sur une table 1,17 × 0,80.
- 2563 VITRINE-PUPITRE à glace bombée; armature de laiton.
- 2564 VITRINE en chêne à 2 portes vitrées et 2 portes pleines.
- 2565 GRANDE VITRINE-AQUARIUM en chêne.
- 2566 PIEDESTAL-VITRINE en bois peint.

2567 VITRINES plates en chêne.

a)

b)

2568 VITRINE-AQUARIUM en chêne.

2569 VITRINE en bois noir.





FOLKLORE

PEINTURE

- 2570 EGLOMISE: l'Asie. Ep. Empire.
- 2571 HARENG ET POISSONS DIVERS, en trompe-l'œil. 19^e s.
- 2572 ALLEGORIE SUR LES FINS DE LA VIE. Bois. H. 0,60; L. 0,83.
- 2573 TROMPE-L'ŒIL: cage, livres, gazettes, gravures, etc, sur un fond de sapin. Signé J. J. Plasschaert 1752. Toile. H. 0,80; L. 1,11.
[Mémorial p. 164]
- 2574 ALLEGORIE SUR L'AMOUR FILIAL: 3 scènes tirées de l'histoire, de la mythologie et du folklore, avec pièces de vers. 17^e s. Peinture sur bois. H. 0,55. L. 0,80.
[Mémorial p. 164]
- 2575 NATURE-MORTE: cygne empaillé, verres, gâteaux, etc. Tableau sur toile, du 17^e s. H. 1,00; L. 1,60.
[Mémorial p. 164]
- 2576 49 PROVERBES FLAMANDS représentés dans un paysage, d'après Breugel le Vieux. Bois. H. 0,51; L. 0,66.
[Mémorial p. 268]

PLANCHE 43.

- 2577 SATIRE SUR L'OPPRESSION DU PAYSAN PAR LE CLERGE, L'ARMEE ET LA JUSTICE: 4 personnages avec légendes. « Ick bidt voor U... » 17^e s. Peinture sur bois. H. 0,39; L. 0,59.
[Mémorial p. 272] PLANCHE 44.
- 2578 FETE MUSICALE CHEZ LES ARCHIDUCS. Composition de nombreux personnages, par Fr. Franck le Vieux. Anvers 17^e s. Bois. H. 0,48; L. 0,88. Intéressant.
[Mémorial p. 164]
- 2579 LE POURTRAICT DE LA VILLE DE JHERUSALEM qua rapporté d'illecq feu Jehan Godin... ici dépainct en 1564 ». A l'avant-plan la résurrection du Christ et les donateurs. Toile. H. 0,85; L. 0,96.
[Mémorial p. 164]
- 2580 LE JUGEMENT DERNIER. Peinture sur bois par Jac. De Backer. Anvers 16^e s. H. 1,57; L. 1,93. Au cadre une légende: «... God verleene gratie en solaes... aen Suster Mariee Claes ».
[Mémorial p. 164]
- 2581 DAVID ECRIVANT LES PSAUMES: sur un espace de 300 cm. carrés; les psaumes complets en écriture minuscule. Gouache encadrée, signée « Rousselt 1716 ». Sur velin. H. 0,58; L. 0,41.
[Mémorial p. 164]
- 2582 PREPARATIFS DE KERMESE. Tableau par J. Horemans. Anvers 18^e s. Toile. H. 0,28; L. 0,24.
- 2583 TROMPE-L'ŒIL: paysage, gravures, cartes à jouer etc. sur un fond de sapin. Signé Plasschaert. Toile. H. 1,10; L. 0,83.
[Mémorial p. 164]
- 2584 OBIIT 1735. — PANNEAU: armoiries à faucon « Anno 1700 ».
-

SCULPTURE

- 2585 N.D. DE CONSOLATION. — Statuette en bois peint. Liège 17^e s.
- 2586 EX-VOTO en cire, argent, etc. — GRAND EX-VOTO en fer (0,38).
- 2587 2 ORNEMENTS D'AUTEL à glaces taillées. Fin du 18^e s.
- 2588 VIERGES ET SAINTS en cire, habillés, chapelles, etc. 18^e et 19^e s.
a)
- 2589 VIERGE en albâtre polychromé, 16^e s. Dans une chapelle en bois peint.
- 2590 4 RELIQUAIRES en bois sculpté doré. 18^e s.
- 2591 2 PERSONNAGES portant sur la tête de petits groupes: l'Adoration des Mages et la Flagellation. Bolivie 18^e s.
- 2592 VIERGE DES DOULEURS, statuette en chêne, moderne, sur un socle d'écaille.
- 2593 « N. D. DE CONSOLATION à St Remy en Liège »; terre de pipe polychromée. 1649.
- 2594 VIERGE en terre cuite peinte, sous un dais. 18^e s.
- 2595 RELIQUAIRE en bois doré à volutes et acanthes. 18^e s.
- 2596 2 CORNES D'ABONDANCE, porte-fleurs, en bois sculpté doré. Ep. L. XIV.
- 2597 VIERGE en cire, habillée. 19^e s.
-

IMAGERIE RELIGIEUSE ET CIVILE

- 2598 RELIQUAIRE contenant 365 reliques. Ep. Empire.
- 2599 N. D. DE LUXEMBOURG Image habillée, encadrée.
- 2600 2 AGNUS DEI encadrés de colifichets. 18^e s.
- 2601 IMAGES HABILLEES : Stes Gertrude, Barbe, Catherine et autres. 18^e s.
PLANCHE 42.
- 2602 EGLOMISE: Saint Georges. 19^e s.
- 2603 ST JOSEPH dans un encadrement de paille. 18^e s.
PLANCHE 42.
- 2604 CROIX ET RELIQUAIRES.
PLANCHE 42.
- a)
- 2605 2 PLAQUES en cuivre gravé pour l'impression d'images. 17^e et 18^e s.
- 2606 EGLOMISE italien: St Jean et l'Enfant Jésus. 17^e s. Diam. 0,19. Cadre en bois sculpté.
- 2607 RELIQUAIRE peint sur papier: médaillon à croix et Saints. Ep. Empire.
- 2608 IMAGE sur parchemin découpé au canivet: Ste Barbe dans une double aigle. 17^e s.
PLANCHE 42.
- 2609 AGNUS DEI encadré de colifichets. 18^e s.
- 2610 RELIQUAIRE à colifichets: S.S. Innocent, Jérôme, Pierre et Eloi. 18^e s.
PLANCHE 42.

- 2611 CHEMIN DE FER ET MOYENS DE LOCOMOTION.
- 2612 LOT DE DRAPELETS DE PELERINAGE. 19^e et 20^e s.
- 2613 COLLECTION DE LETTRES ET CARTES DE FAIRE-PART.
- 2614 COLLECTION DE CARICATURES.
- 2615 ANTVERPIA MERCATORUM EMPORIUM: facsimile de la gravure de 1515 dont l'exemplaire unique est conservé aux archives d'Anvers. Copie par Ach. Kas. 2.40 × 0.75. Encadré.
- 2616 VUES D'ANVERS.
a)
b)
- 2617 ALBUM CONTENANT 900 PETITES GRAVURES découpées et coloriées. Ep. L. XVI et L. Phil.
- 2618 LOT DE GRAVURES.
a)
b)
- 2619 COLLECTION IMPORTANTE D'IMAGERIE POPULAIRE. 18^e et 19^e s.
- 2620 COLLECTION DE VUES D'OPTIQUE.
- 2621 GRAVURES D'ORDRE FOLKLORIQUE.
a)
- 2622 COLLECTION DE MENUS de fêtes publiques et privées.
- 2623 DOCUMENTS SUR LA FRANC-MAÇONNERIE.
- 2624 LOT DE GRAVURES COLORIEES: figures, fleurs, vases, etc.
- 2625 4 CARTOUCHES en carton à emblèmes: soleil, colonne, etc. Ep. L. XV.

FAIENCES DE DELFT A INSCRIPTIONS
DECOR POLYCHROME

- 2626 2 PLATS ET ASSIETTE (endomm.), au portrait du Prince d'Orange.
- 2627 2 ASSIETTES à inscriptions patriotiques 1788 et 1814: « Wat syn Gods werke wonder... »
- 2628 ASSIETTE aux portraits des princes d'Orange. « Ziet hier met vreugd dit vorstelyk paar. 1790 ». (Lég. rest.).
- 2629 PLAT: buste du prince d'Orange et « Siet wat hier van agtren staet ».
- 2630 PAIRE D'ASSIETTES à inscription: « Wil men geld geluk zien baaren... » et « Gezondhejd 's levens dagen rekt... »
- 2631 PETIT PLAT: oranger sous un portique: « De orange boom die groeid zonder schroom ».
- 2632 3 ASSIETTES à inscriptions N^{os} 1, 4 et 10. « Kom Vrienden altemaal... » (1 fé.).
- 2633 PAIRE D'ASSIETTES à inscriptions en bleu et bord polychrome. 1) « N^o 3. Eer men geniet... » — 2) N^o 11 Dan 'k voel myn plicht... »
- 2634 ASSIETTE: buste du Prince d'Orange. P. W. D. 5. et légende.
- 2635 ASSIETTE: « Oranje hersteld vrij van geweld ».
- 2636 PLAT A BARBE: 2 cœurs et inscription, 1821 (rest.) — ASSIETTE du même décor.
- 2637 ASSIETTE aux portraits des princes d'Orange.
- 2638 PETIT BOL « Prins Willem V. » (fract.). — ASSIETTE: oranger et drapeaux; « H. O. Rust ik veylig. » (fé.).

- 2639 ASSIETTE au prince d'Orange. « De Vorst is hersteld door pruiſe dien held. » (fél.).
- 2640 ASSIETTE à inſcription « Jean Bourdeau 1766 ».
- 2641 PETIT BOL: « Geld in den zak is groot gemak ». (fél.). — PETITE ASSIETTE: « Haaring met een plaatje... » (endomm.).

DECOR MONOCHROME

- 2642 PETITE ASSIETTE: « Zeg niemand U geheim... »
- 2643 ASSIETTE à énigme: A.K.G.W.A. et A.H.G.S.A.
[Mémorial p. 268] PLANCHE 42.
- 2644 ASSIETTE DE MARIAGE. 1767. PLANCHE 42.
- 2645 ASSIETTE à inſcription: « Als zuur is zoet is 't einde goed ».
- 2646 ASSIETTE à personnage « Looft U Schepper Batavier... »
- 2647 ASSIETTE à inſcription: « Gulsigheyt ».
- 2648 ASSIETTE: buste du général Chassé.
- 2649 ASSIETTE DE MARIAGE 1785 avec légende.
[Mémorial p. 264] PLANCHE 42.
- 2650 ASSIETTE à inſcription: « Tinne borde ſyn niet goet... »
[Mémorial p. 264] PLANCHE 42.
- 2651 2 ASSIETTES à inſcription: N^{os} 4 et 5 « Die veel in kroege loopt wordt tot den arbeid trager. »
- 2652 2 ASSIETTES à énigme: A.K.G.W.A. et A.H.G.S.A.
[Mémorial p. 268]

- 2653 6 ASSIETTES: marli à rinceaux; inscriptions: « Eer dat gij gaet in den echten staet... » N^{os} 1 à 6.
[Mémorial p. 264]
- 2654 9 ASSIETTES, numérotées, à inscriptions: « Eer dat gij gaet in den egten staet... »
[Mémorial p. 264]
- 2655 ENSEIGNES de maçon et d'épicière, 1799; 2 tableaux en carreaux manganèse.
- 2656 2 PETITS PLATS à inscription dans un cartouche: « N^o 3 Eet en drinkt, weest wel tevreen » et « N^o 12 Eer gij van den disch afscheidt ».
- 2657 ASSIETTE: Voilier et « De buyzen loopen in zee. N^o 4 ».
- 2658 ASSIETTE à inscriptions, recto et verso: « Die nooit geen kwaat en doet... »
- 2659 PAIRE D'ASSIETTES à figure allégorique.
- 2660 2 ASSIETTES à inscription: « Siet wat hier van agtren staet... »
[Mémorial p. 265]
- 2661 2 ASSIETTES DE MARIAGE avec légende. (fél.).
- 2662 PLAT A POISSON: décor de 6 brochets. — PLAT A BARBE: ciseaux, « Spellen Kussens » et « Mijn jaar is om 1787 ». — ASSIETTE N^o 2 Zo nadren wij tot God... » — Fract.
- 2663 2 ASSIETTES à inscriptions: « Siet wat hier van achter staat » et « Wanneer ik deze spys... ».
- 2664 ASSIETTE A POISSON: décor de 3 brochets.
- 2665 ASSIETTE: paysage avec musicien « W. H. Van Nassouw ».
- 2666 ASSIETTE: N^o 7 Engelbertus Molleman ».

- 2667 ASSIETTE à inscription: « N° 3 Mijn vlees is waarlyk spyse » et 2 palmes croisées.
- 2668 ASSIETTE à personnage Pro-Patria. Marque Van Duyn.
- 2669 PETIT PLAT à panier « De Korf »; marli à lambrequins.
- 2670 PLAT: Le Christ et la Samaritaine. — 2 ASSIETTES à inscriptions françaises. (Fél.).
- 2671 PETIT PLAT A HARENG. — PLAT à énigme. — ASSIETTE: I.H.S. et un cœur. — (Endomm.).
- 2672 ASSIETTE à inscription: « Dankt eer gy van taafel gaat ». (rest.).
- 2673 ASSIETTE à inscription: N° 7 Ontvermt U over mynen...1816 »
- 2674 ASSIETTE: IHS et un cœur.

N. B. Les N°s 2675 à 2712 seront vendus dans la maison
12, rue Saint Vincent.

VEHICULES

- 2675 BROUETTE. Début du 19^e s.
- 2676 3 DOSSIERS DE CHAR hollandais en bois sculpté et peint. 18^e s.
a)
b)
- 2677 TRAINÉAU à bras, en bois peint. 18^e s.

- 2678 BICYCLE à haute roue avant, marque « Singer », ayant appartenu en 1882 à E. Van Migem.
- 2679 BICYCLE similaire ayant appartenu en 1867 à G. Keunen. Fabricant: David, à Laeken.
- 2680 2 BICYCLES similaires fabriqués vers 1865.
a)
- 2681 TRINEAU hollandais en bois sculpté peint: étoile et rinceaux. Début du 19^e s.
- 2682 TRINEAU en bois sculpté peint, décoré d'un cheval marin. 18^e s.
- 2683 TRINEAU en bois peint rouge et or; à l'avant un lion tenant un écusson. Vers 1850.
- 2684 TRINEAU en bois peint rouge, à serpents sculptés. 18^e s.
- 2685 GRAND TRINEAU EN FORME DE CYGNE BLANC; tête de Neptune et roseaux. 18^e s.
- 2686 TRINEAU en bois sculpté peint: rocailles et feuillages. Ep. L. XV.
- 2687 CABRIOLET décoré de paysages à figures; encadrements sculptés. 18^e s.
- 2688 GRAND CARROSSE décoré de rinceaux, ayant appartenu au dernier Prince-Evêque de Liège. Ep. Empire.
- 2689 GRAND TRINEAU EN FORME DE LION BONDISSANT; à l'avant un coq.
-

ORNEMENTS DE JARDIN

- 2690 LE PAYSAN AUX ŒUFS. Terre cuite. 18° s.
- 2691 MERE ET ENFANT. Terre cuite 19° s.
- 2692 BONHOMME A PERRUQUE. Bois sculpté. Vers 1750.
- 2693 LOT DE SOCLES, COLONNES ET FRAGMENTS DIVERS EN PIERRE.
a)
b)
c)
d)
e)
- 2694 ENFANT A LA VIELLE en grès; socle en pierre de taille. 18° s.
- 2695 ARLEQUIN. Plomb. 18° s.
- 2696 LE GEANT D'ANVERS. Terre cuite. 18° s.
- 2697 BENITIER en pierre de taille sculptée: base carrée, fût octogonal à 4 têtes. 15° s. Provenance: Zepperen.
- 2698 PRESSE A FROMAGE hollandaise en bois sculpté peint: lion, amours, oiseaux et rinceaux. 17° s.

MOULAGES

- 2699 SAINT GEORGES à cheval. (Musée Vleeschhuis, Anvers).
- 2700 MARGUERITE D'AUTRICHE et PHILIPPE II; 2 statues.
- 2701 STATUE DE JEUNE FEMME assise, d'après G. Geefs.

- 2702 LA LAITIERE.
- 2703 MAQUETTE DU MONUMENT « SCHELDE VRIJ ». Anvers 1863.
- 2704 LA RADE D'ANVERS en 1580; plâtre polychromé. — Et autres.
- 2705 DIVERS.

DIVERS

- 2706 COFFRE en chêne à pentures en fer. 17° s.
- 2707 GRAND COFFRE en chêne bardé de fer. 16° s.
- 2708 FRAGMENTS de cruches, plats, coupes, etc. Grès, Delft, Thourout.
16°, 17° et 18° s.
- 2709 FRAGMENTS DE CRUCHES des 16° et 17° s.
- 2710 SERRURES, cadenas, croix, etc.
a)
- 2711 OSSEMENTS divers : éléphant, hippopotame, crocodiles, dents
d'éléphant, etc.
- 2712 BOMBES ET BOULETS DE CANON. 16°, 17° et 18° s.
a)
-

CUISINE

- 2713 TAMBOUR à rôtir, en laiton. 18° s.
- 2714 GRAND POT en grès à 2 anses et goulot, armoirie en relief. (Fract.)
GRANDE CRUCHE à baertmann.
- 2715 LOT DE COUTEAUX ET GAINES. 18° et 19° s.
- 2716 4 RATS DE CAVE en fer. 18° et 19° s. — CHAUFFE-PLATS en fer.
19° s.
- 2717 CREMAILLERE en fer avec chaîne. 18° s. — ETRIER en fer pour
suspendre un chaudron. 17° s.
- 2718 ARMATURE EN FER POUR ROTIR UN POISSON. 18° s.
PLANCHE 45.
- 2719 2 MOULINS A CAFE en bois et laiton. 18° s.
- 2720 PETITE CAFETIERE sur réchaud en cuivre. Ep. L. Phil. — FORME
DE PATISSERIE en cuivre: homard.
- 2721 GRAND PLAT en laiton; intérieur étamé. 18° s.
- 2722 LOT DE CRUCHES ET DIVERS, en grès.
a)
- 2723 3 COQUEMARS en cuivre. 18° s.
- 2724 APPLIQUE en fer à branche extensible. — BOUGEOIR torse en fer.
17° s.
PLANCHE 37.
- 2725 PAIRE DE PETITS LANDIERS. 17° s.
- 2726 4 MESURES ET UNE DEMI-PINTE en étain. Fin du 18° s.

- 2727 POELON ET MARMITE en laiton. 17° et 18° s.
- 2728 GRIL en fer à rosace. 16° s.
- 2729 2 LANTERNES en fer et corne. 17° s.
- 2730 GRIL en fer orné de volutes. 17° s.
- 2731 APPLIQUES EN PATE POLYCHROMEE POUR GATEAUX de
nouvel an. 19° s.
- PLANCHE 42.
- 2732 FER A GAUFRES panier fleuri. Ep. L. XVI.
- 2733 LOT VARIA d'étains.
- 2734 CANETTE à huile en cuivre et laiton. 18° s.
- 2735 COLLECTION DE FORMES EN BOIS SCULPTE POUR SPECU-
LAUS.
- 2736 TAQUE cintrée à 4 figures allégoriques. 17° s.
- 2737 GRAND ETOUFFOIR en laiton. 18° s.
- 2738 MORTIER en laiton à anneaux et contreforts. 17° s.
- 2739 MECANISME actionnant une broche automatique; fer forgé et laiton.
18° s.
- 2740 PAIRE DE LANDIERS en fer à crémaillères et traverses torses. 17° s.
- 2741 COURONNE à viande en fer. 16° s.
- 2742 2 GRANDS CHAUDRONS tripodes en fonte de fer. 16° s.
- 2743 MORTIER en laiton mouluré à poignées. 18° s.

- 2744 ETOUFFOIR en cuivre et laiton. 18° s.
- 2745 FER A GAUFRES: armoiries. 17° s.
- 2746 SUPPORT DE COQUEMAR, 2 PETITES PELLEES ET UN CROCHET, en fer.
- 2747 BOUGEIRS et BACS A ALLUMETTES en laiton. 18° s.
- 2748 INSTRUMENTS DE FOYER en fer. 17° et 18° s.
- 2749 CREMAILLERE en fer. — GRIL à rectangles. 17° s.
- 2750 3 RAPES en laiton. 18° s. — MOULIN A CAFE, cylindrique, en laiton. 18° s.
- 2751 MORTIER mouluré en bronze. 18° s.
- 2752 GRAND GRIL rond. 18° s.
- 2753 MARMITE OVALE ET ECUMOIRE, en laiton.
- 2754 2 GRANDES CRUCHES en grès à baertmann; glaçure brune. 16° s.
- 2755 MECANISME actionnant une broche automatique. Fer forgé. 19° s.
2 Exemplaires.
- 2756 2 SABLIERES. 18° s.
- 2757 MOULIN A CAFE en cerisier sculpté. — CAFETIERE conique en laiton. 18° s.
- PLANCHE 45.
- 2758 BATTERIE DE CUISINE en laiton. 18° s.
a)
- 2759 COURONNE A VIANDE en fer. 18° s. — CREMAILLERE à godet.
18° s.

- 2760 4 SALIERES hexagonales en étain. 18^e s.
- 2761 BACS A ALLUMETTES et BOUGEOIRS en laiton. 18^e s.
- 2762 2 MOULES en terre cuite: 1) St Georges; 2) 2 archers. — 19^e s.
- 2763 TONNELETS ET BOITES A PROVISIONS en bois. 19^e s.
- 2764 POTS A « SEEF » en grès. 18^e et 19^e s.
- a)
- 2765 POTS A CONSERVES en grès de Bouffioulx et autres. 18^e et 19^e s.
- a)
- b)
- c)

MÉNAGE

- 2766 BOITE D'APPLIQUE en bois peint. 17^e s. — ARCELLE A CUIL-
LERS. 18^e s.
- 2767 BRUXELLES : lot de tasses à inscriptions. Ep. L. Phil.
- 2768 ARDOISE-AGENDA, fermée par des volets. 18^e s.
- 2769 2 CREMAILLERES en bois pour chandelles.
- 2770 CALENDRIER dans une petite étagère en chêne. 19^e s.
- 2771 LOT DE LAMPES A HUILE en laiton.
- 2772 PETIT CHEVALET pour livre. Chêne. 17^e s.

- 2773 3 LAMPES ET UN FER A REPASSER en laiton. 18° s.
- 2774 CHANDELIER en acajou marqueté. 18° s. — SOUFFLET en acajou.
Ep. Empire.
- 2775 LANTERNE en fer forgé. 17° s.
- 2776 PETITE ARCHELLE en chêne sculpté: personnages grotesques.
- 2777 SAUPOUDROIR en laiton à dessiner les tapis de sable. 18° s. —
FER A REPASSER en laiton ajouré. 18° s.
[Mémorial p. 260] PLANCHE 45.
- 2778 2 BROSSES. 1) bois de Spa incrusté. 2) Marqueterie de Boulle. —
18° s.
- 2779 CHAUFFERETTE, RECHAUD ET PETIT SEAU en laiton. 18° s.
2 PETITS SEAUX en cuivre. — 1 PETIT VASE en laiton.
- 2780 BOITE d'applique en chêne. 18° s. — SOUFFLET en acajou.
Ep. Empire.
- 2781 CHAUFFERETTE en laiton à étoiles ajourées. 18° s. — TAMIS en
laiton. 18° s.
- 2782 CRUCHE en bois cerclée de laiton. 18° s. — PANIER en acajou.
Ep. Empire.
- 2783 2 LAMPES à huile en fer blanc et verre. Ep. L. Phil. — LAMPE à
huile en bois et métal. Ep. Empire.
- 2784 SAUPOUDROIR en laiton à dessiner les tapis de sable. 18° s. — FER
A REPASSER en fer et laiton: rinceaux et « 1776 ».
[Mémorial p. 260] PLANCHE 45.
- 2785 ARCHELLE en bois décoré, avec 12 cuillers en bois. 18° s.
- 2786 CHAUFFERETTE en cuivre. 18° s.

- 2787 CHAUFFERETTE frisonne en chêne sculpté. 17^e s.
- 2788 PLANCHE A REPASSER en bois sculpté: rosaces et date 1612.
- 2789 PLANCHE A CALENDRE en bois sculpté: rosaces et légende.
« Grietien Cornelis wast wit... » 1703. Travail frison.
(Vente P. Vleeshuys)
[Mémorial p. 262] PLANCHE 45.
- 2790 PLANCHE similaire: rosaces, armoiries et légende. « Wanneer dit
bort gaet snel en rat...1683 ». PLANCHE 45.
[Mémorial p. 262]
- 2791 PLANCHE similaire à poignée: rosaces, branches et oves. « J.A.P.
1716 ». Provenance: Béguinage de Diest. PLANCHE 45.
- 2792 PRESENTOIR octogonal en bois sculpté: rosaces, oiseaux et légende.
1788. PLANCHE 45.
[Mémorial p. 262]
- 2793 FER A REPASSER en laiton: J. V. H. 1739. — LAMPÉ A HUILE
(peer). 18^e s.
- 2794 ARROSOIR en laiton repoussé et poinçonné. 17^e s.
- 2795 SEAU en laiton repoussé. 1642.
- 2796 CHAUSSE-PIED en corne gravée: les 5 Sens. 17^e s. PLANCHE 45.
- 2797 BASSINOIRE en laiton repoussé. 18^e s.
- 2798 2 LAMPES (peer) en laiton. — FER A REPASSER à support ajouré.
18^e s.
- 2799 ARROSOIR en laiton repoussé et poinçonné. 17^e s.
- 2800 BASSINOIRE en laiton repoussé: rinceaux et buste. 17^e s.

- 2801 ETOUFFOIR en cuivre et laiton. 18^e s.
- 2802 ARCHELLE en bois décoré, avec 12 cuillers d'étain. 17^e et 18^e s.
- 2803 CHAUDRON tripode en bronze. 16^e s. — CREMAILLÈRE en laiton. 18^e s.
- 2804 CHAUSSE-PIED en corne gravée: Pyrame et Thisbé dans un paysage avec chasse et fontaine. 17^e s.
- PLANCHE 45.
- 2805 BASSINOIRE en laiton: couvercle à lys et rinceaux. 17^e s.

TOILETTE

- 2806 COLLECTION DE COSTUMES ET ACCESSOIRES. 18^e et 19^e s.
- a) Pourpoint en soie brodée L. XVI.
 - b) Idem en velours brodé.
 - c) Idem en drap brodé.
 - d) Crénolines.
 - e)
 - f)
 - g)
- 2807 COLLECTION DE BONNETS EN DENTELLE, chapeaux de paille et brodés, écharpes, fichus, châles, etc. de paysannes campinoises. 19^e s.
- 2808 COLLECTION IMPORTANTE DE CHAUSSURES européennes et orientales. 17^e, 18^e et 19^e s.
- 2809 COLLECTION DE PARAPLUIES ET CANNES: manches en bois sculpté, corne, ivoire, porcelaine, etc. 18^e et 19^e s.
- PLANCHE 45.
- 2810 2 PARASOLS en soie à manche d'ivoire. Ep. L. Phil.

- 2811 MALLETTE D'ECHANTILLONS D'UN FABRICANT DE BOUTONS. Fin du 18^e s.
- 2812 2 TETES EN BOIS, porte-perruque. Ep. Empire. PLANCHE 45.
- 2813 CEINTURE en argent: médaillons et chaînettes. — 2 PARURES TURQUES en argent. — 19^e s.
- 2814 3 COLLIERS EN IVOIRE, AMBRE ET FER.
- 2815 COLLIER ET BRACELET à coqs de montre. 18^e s.
- 2816 CHATELAINE en pomponne avec accessoires. 18^e et 19^e s.
- 2817 AGRAFES ET BOUTONS en argent et cuivre. Ep. diverses.
- 2818 PEIGNES en écaille. Ep. Empire.
- 2819 LOT DE BIJOUX ET FLACONS à odeur. 18^e et 19^e s.
- 2820 LOT VARIA: maroquinerie. Ep. L. Phil.
- 2821 EVENTAIL en dentelle; monture de nacre sculptée. Ep. L. XVI.
- 2822 EVENTAIL à sujet pastoral; monture d'ivoire sculpté. Ep. L. XVI.
- 2823 2 EVENTAILS chinois à décor de figures et paysages. 18^e et 19^e s.
- 2824 3 EVENTAILS DECORES: Ep. L. XVI et L. Phil.
-

OUVRAGES DE DAME

- 2825 BOURSES ET AUMONIERES en perles et broderie. 19° s.
- 2826 MARQUOIRS. 18° et 19° s.
- 2827 SPECIMENS DE DENTELLES flamandes. — OUTILS DE DENTELIERE.
- 2828 BOITE DE COUTURE en chêne sculpté: rosaces et fleurs. Hollande. 18° s.
- 2829 3 ETAUX, BOBINES ET ACCESSOIRES DIVERS. 18° et 19° s. — OUTILS DE BRODEUSE (famille Cabany Malines, vers 1800).
- 2830 ETAU-COUSSIN A EPINGLES — en fer forgé garni de laiton. 17° s.
- 2831 BOITE A COUDRE en chêne sculpté: personnages et amours. Ep. L. XVI.
- 2832 DEVIDOIR ET 2 PORTE-BOBINES: 1) marqueterie; 2) bois de Spa Ep. Empire.
- 2833 INSTRUMENTS POUR OUVRAGES DE DAME. 18° s.
- 2834 DEVIDOIR, METIER A BRODERIE ET ROUET. Ep. L. Phil.
- 2835 BOITE A OUVRAGE en noyer avec ses outils. Ep. L. Phil.
- 2836 DEVIDOIR, ROUET ET QUENOUILLE.
- 2837 POINÇON en buis sculpté; vers 1800. — ETUI en buis. 1790.
- 2838 2 ROUETS. 18° s.
a)
- 2839 METIER A TAPISSERIE 19° s. — ROUET 18° s.

JOUETS

- 2840 LOT DE BIJOUTERIE.
- 2841 JEU INDIEN en forme de barquette. 19° s.
- 2842 BOITE décorée de rinceaux contenant des têtes en cire.
- 2843 LOT DE TIRE-LIRE EN POTERIE. 19° s.
- 2844 LOT DE SIFFLETS EN POTERIE ET BOIS. 19° s.
- 2845 LOT DE JOUETS. 19° s.
- 2846 CARROUSELS, BATEAU, ANIMAUX, etc., en bois.
- 2847 STATUETTES ET JOUETS en terre cuite. 17° et 18° s.
- 2848 POUPEES ET TETES DE POUPEE. Ep. Empire et L. Phil.
PLANCHE 45.
- 2849 2 MASQUES: 1) cuir; 2) bois sculpté. 18° s.
PLANCHE 42.
- 2850 SCHARENSLIEP (remouleur) en bois sculpté et peint. 1820.
- 2851 2 LANTERNES MAGIQUES avec plaques coloriées. 19° s.
- 2852 POUPEE DISEUSE DE BONNE AVENTURE. Ep. L. Phil.
- 2853 JEUX DE TABLE: nain jaune 1830; cartes à jouer; jeu du coucou,
etc.
- 2854 LOT DE POUPEES. 19° s.
PLANCHE 45.
- 2855 CARROSSE A 6 CHEVAUX, en bois sculpté peint. 18° s.

- 2856 JOUEUR DE CIMBALES, WIGGELPOP, MERE ET ENFANT ET SEIGNEUR. — 4 poupées 18° et 19° s.
- 2857 LES REFUGIES 1914 et LE DEPART DU REQUISITIONNE 1916.
- 2858 LOT DE JOUETS en bois.
- 2859 PRESSE A LINGE en miniature; chêne. 18° s.
- 2860 CHARIOT (PLATTE WAGEN) BROUETTE, CHARRUE, etc., en bois. 19° s.
- 2861 JOUETS EN FER BLANC peint. 19° s.
- 2862 JEU DE DAMES. 18° s.
- 2863 OPTIQUE: encadrement de rocailles en bois sculpté peint. Ep.L.XV.
- 2864 2 PERSONNAGES habillés, sur une balançoire. 19° s.
- 2865 DECORS DE THEATRE. Impress. sur carton, en couleurs. 19° s.
- 2866 LOT DE JOUETS EN POTERIE. 19° s.
- 2867 LOT DE CRECELLES en osier et bois. 19° s.
- 2868 2 OISEAUX de « Vogelpik ». 19° s.
- 2869 JEU DE DAMES en marqueterie. 18° s.
- 2870 2 TETES DE POUPEE en laque de Chine. 18° s.
- 2871 SOLDATS EN BOIS PEINT. Allemagne vers 1860.
-

PLANCHE 45.

OUTILS - INSTRUMENTS

- 2872 2 MESURES DE CHASSEUR: 1) en laiton. 1711. — 2) en argent.
18° s.
(A. A. Malines 1911)
- 2873 GRANDS CISEAUX DE TAILLEUR, COMPAS, VILEBREQUINS,
SCIES et divers. 17° et 18° s.
- 2874 MACHINES A COUPER LE TABAC, les haricots; et autres, en bois.
- 2875 2 BOUTOIRS DE MARECHAL FERRANT. 16° s. PLANCHE 45.
- 2876 ARCELLE AVEC OUTILS DIVERS. 17° s.
- 2877 SCIE ET VILEBREQUIN en fer forgé. 17° s. PLANCHE 45.
- 2878 LOT DE RABOTS en bois sculpté. 18° et 19° s. PLANCHE 45.
- a)
b)
c)
- 2879 LAMINOIR, machine à plisser les bonnets, instruments divers et machines, en fer. PLANCHE 45.
- a)
-
- 2880 2 FUSEAUX, 1 CASSE-NOIX et 2 SCULPTURES ajourées en bois.
19° s.
- 2881 COQ-girouette en laiton. 18° s.
- 2882 GIROUETTE: ange, arc et flèche, sur une sphère céleste. Cuivre doré. 18° s.

- 2883 MICROSCOPE. Ep. L. Phil.
- 2884 MICROSCOPE. Vers 1860.
- 2885 PANTOGRAPHE 19^e s.
- 2886 REVEIL-MATIN à briquet allumant une lumière; boîte en laiton gravé doré. F. Lagisse Dusseldorf. Ep. L. XIV.
- 2887 CALENDRIER EN LAITON GRAVE ET 5 BOUSSELES.
17^e et 18^e s.
- 2888 GLOBUS TERRESTRIS... cura et sumptibus. Matth. Seutteri. 18^e s.
(Vente P. Cogels)
- 2889 SPHERE CELESTE. Ep. Empire.
- 2890 CADRAN SOLAIRE en laiton gravé: rocailles; oiseau et branches.
« Myn Heer de Witte van Oordeghem ». Ep. L. XV.
(A. A. Malines 1911 - Anvers 1930)
- 2891 CADRAN SOLAIRE AVEC PETIT CANON. « Niets helpt dees
glas, ist dat hy brilt, als den uyl niet kyken wilt ». 1823.
[Mémorial p. 265]
- 2892 CADRAN SOLAIRE en cuivre gravé: Ant. Van Gaelen 1798.
- 2893 2 CADRANS SOLAIRES octogonaux en ardoise sculptée. 18^e s.
- 2894 3 CADRANS SOLAIRES en ardoise. 18^e s.
- 2895 GRANDE BALANCE ROMAINE, et autres.
- 2896 POIDS DE PENDULE en laiton mouluré et fer. 17^e s.
- 2897 COLLECTION DE BALANCES, POIDS ET MESURES.
a)
b)

TABAGIE

- 2898 TABATIERE à coquillage. 18^e s. — RAPE A TABAC en bois sculpté 18^e s. — ETUI à cigares brodé. Ep. L. Phil.
- 2899 TABATIERE en laiton gravé: personnages et inscription « Vrintschap te toonen sonder gunst... » Hollande 18^e s.
[Mémorial p. 266]
- 2900 TABATIERE ovale en laiton gravé: scène galante et inscription: « De zee mag men een schip betrouwen... » Hollande 17^e s. (Escaut-Termonde.
[Mémorial p. 266]
- 2901 2 TABATIERES ovales en cuivre et laiton, gravées. Hollande 18^e s.
- 2902 2 ETUIS DE PIPE en bois incrusté de laiton. 1769 et 18^e s.
PLANCHE 45.
- 2903 COLLECTION DE PIPES en terre trouvées dans la Seine à Rouen. 17^e et 18^e s.
- 2904 COLLECTION DE PIPES et tiges de pipe en terre cuite. 17^e et 18^e s.
[Mémorial p. 260 Pl. 100]
- 2905 COLLECTION DE PIPES, tabatières, moules à pipes, briquets, etc. 17^e, 18^e et 19^e s.
- 2906 COLLECTION DE PIPES en terre cuite. Anvers et Malines. 17^e, 18^e et 19^e s.
- 2907 GROUPE D'ACCESSOIRES DE FUMEUR. 18^e s.
- 2908 ACCESSOIRES DE FUMEUR: pipes, échantillons de tabac, etc.
- 2909 POT A TABAC en faïence polychrome de Bruxelles: paysage et amour tenant un arc. (couv. fract.). Fin du 18^e s.

- 2910 4 POTS A TABAC (endomm.) en Delft bleu.
- 2911 POT A TABAC en Delft bleu: « Tabac de Paris ». (Fél.).
- 2912 POT A TABAC en Delft bleu: « Cuba » dans un cartouche.
- 2913 POT A TABAC en Delft bleu, cylindrique: « Tabac St-Omer » dans un cartouche.

PHARMACIE

- 2914 2 VASES DE PHARMACIE italiens. (Endomm.). 18° s.
- 2915 PHARMACIE portative dans une reliure de livre. 18° s.
- 2916 ENSEIGNE de droguerie: In den Eenhoorn, licorne en bois sculpté doré. (Marché au blé, Anvers).
[Mémorial p. 259]
- 2917 POT A CANON: cerf et cartouche « Salepson »; Delft doré. (rest.).
FLACON « Kan 11 » Delft bleu. 18° s.
- 2918 CAISSETTE en acajou renfermant une pharmacie. Ep. Empire.
- 2919 POT A CANON: cartouche à buste polychrome et rinceaux bleus. (rest.). 17° s.
- 2920 VASE ovoïde en faïence italienne: 2 médaillons à tête et rinceaux polychromes, sur fond bleu. 18° s.
- 2921 POT A CANON en faïence italienne: cartouche à inscription et rinceaux bleus. 17° s.
- 2922 LOT DE GRANDES BOUTEILLES, ALAMBICS, etc.
a)
- 2923 2 CANETTES à goulot recourbé, en verre. 17° s. — 2 PESE-ALCOOL 19° s.

ENSEMBLES

- 2924 COLLECTION INTERESSANTE D'ACCESSOIRES RELATIFS A L'ECRITURE. Epoques: antiquité, Moyen-Age et moderne. — Orient et Occident.
- 2925 COLLECTION INTERESSANTE D'ACCESSOIRES RELATIFS A L'ECLAIRAGE A TRAVERS LES SIECLES. Orient et Occident.
- 2926 COLLECTION INTERESSANTE DE LUNETTES, lorgnettes, face à main, étuis, etc.
- 2926a DOCUMENTATION SUR LA TABLE ET LES USTENSILES DE CUISINE: photos, gravures, etc.
- 2927 COLLECTION D'OBJETS D'ORDRE MONETAIRE: livres, portemonnaie, porte-feuilles, etc.
- 2928 DOCUMENTATION SUR LA DAGUERREOTYPIC ET LA PHOTOGRAPHIE.
- 2929 COLLECTION DE BLOCS A IMPRIMER LES COTONNADES. — Anvers 18^e s.
- 2930 COLLECTION D'ECHANTILLONS DE PAPIERS ORNES.

DIVERS

- 2931 ENSEIGNES:
- A « HET GULDEN KLAVERBLAD », rue du Couvent. Anvers 19^e s.
 - B « 't GULDEN VLIEN », Marché aux Chevaux. Anvers 19^e s.
 - C « 't MOLEKEN ». Malines 19^e s.
 - D « A l'Empereur », Huy 18^e s.
 - E DE BARBIER (Absolon). Et une autre en laiton. 19^e s.
 - F BUSTE DE CHEVAL en bois. 19^e s.
 - G LION HERALDIQUE en tôle dorée. 18^e s.

- 2932 3 BATEAUX MONTES DANS DES BOUTEILLES: Ostende 19^e s.
PLANCHE 45.
a)
b)
- 2933 2 BOUTEILLLES: les insignes de la Passion, dans de l'eau de savon.
19^e s.
a)
- 2934 CAGE D'OISEAU en acajou marqueté. — SERINETTE « J. P. de
Potter... à S. Nicolas Waes ». — Ep. Empire.
- 2935 5 CAGES D'OISEAU en bois et fer. 18^e et 19^e s.
a)
- 2936 SERINETTE ET CAGE D'OISEAU. Vers 1800.
- 2937 LOT D'OBJETS RELIGIEUX: couronnes de Pâques, os sculptés,
cornets de baptême, etc.
- 2938 3 BOITES EN PAILLE. 18^e s.
- 2939 2 BOITES D'ECOLIER en bois sculpté. 18^e s., et accessoires de
classe.
- 2940 BATON DE PELERIN en noyer sculpté: lion, rinceaux, couronne et
« 77 ». (1777?).
- 2941 SERVICE A CAFE d'un jubilé d'argent. Ep. L. Phil.
- 2942 BALAI de cérémonie (Noces d'or Lierre 1913). — SERRE-BOTTE
en bois.
- 2943 PLAT ET TASSE à décor d'une locomotive et d'un train. Ep. L. Ph.
- 2944 TRONC A OFFRANDES, carré, en laiton gravé: coquille et dédi-
cace à St Jacques. 1748.

- 2945 TIRE-LIRE en laiton et cuivre repoussés. Ep. L. XVI.
- 2946 TRONC A AUMONES cylindrique en fer peint rouge. 16^e s.
- 2947 TRONC A OFFRANDES en chêne et fer, avec cadenas. 16^e s.
- 2948 TRONC A OFFRANDE en bois et fer. 17^e s.
- 2949 2 POTS A GINGEMBRE en Chine bleu, 18^e s., surdécorés d'embèmes en papier. 19^e s. (Fract.).
- 2950 « ZAGEMAN ».





NUMISMATIQUE

EMPIRE ROMAIN

- 2951 6 DENIERS argent. Empires grec et romain.
- 2952 32 MONNAIES bronze. Empires romain et colonial.

FLANDRE

- 2953 ENVIRON 200 DENIERS argent des 12^e et 13^e s. Nombreuses variétés inédites (SIMON - LILLE - YPPES) — Trouville de Beveren.
- 2954 LOUIS DE MALE 1346-1383. 14 botdraggers argent. (Gaillard n^o 223-224).
- 2955 PHILIPPE LE HARDI 1384-1404. 24 deniers noirs.
- 2956 100 MONNAIES diverses cuivre.
- 2957 28 MONNAIES diverses, cuivre et argent.

FRANCE ET ALLEMAGNE

- 2958 FRANÇOIS I 1515-1547. 68 monnaies cuivre.
- 2959 9 DENIERS CAROLINGIENS argent. 15 DENIERS D'AIX-LA-CHAPELLE, argent.
- 2960 32 MONNAIES, jetons, bulles et médailles, cuivre et plomb.
- 2961 41 MONNAIES et médailles en cuivre.

JETONS

BELGIQUE -- HOLLANDE -- ALLEMAGNE

- 2962 ANVERS : 5 JETONS en cuivre des receveurs: Jan Bruyninckx 1668 et 1671; J. B. Huart 1673; Gasp. Schrynmaeckers 1679; Balth. Van Essen 1679.
2 JETONS HISTORIQUES du bureau des Finances, cuivre, 1646-1684.
- 2963 140 JETONS HISTORIQUES des 17 Provinces des Pays-Bas, cuivre.
- 2964 79 JETONS en cuivre, de Nurenberg.
- 2965 21 JETONS DITS « VENUSPENNINGEN », cuivre.
- 2966 DELFT : ARQUEBUSIERS:
« Dexteritati præmium », argent.
IDEM 1741, argent.
IDEM jeton « Meritis acquirit honorem », argent.
GROOTENBROECK : SCHUTTERIJ, grand jeton 1689, argent.
DORDRECHT : EERETEEKEN St Georges 1784, argent bélière.

M renvoie à L. MINARD VAN HOOREBEKE: Description des méreaux... Gand 1871, 2 vol.
D.B. renvoie à: JOS. DE BEER: MEREUX ANVERSOIS. Revue de Numismatique belge 1929-1930.

Voir aussi JOS. DE BEER: NOTICE SUR LES GILDES dans le MEMORIAL FRANS CLAES où sont reproduits une cinquantaine de jetons de la présente collection.

- 2967 HORNE : ARQUEBUSIERS :
 JETON argent. (M. 296).
 IDEM argent. (M. 292).
 GOUDA : ARQUEBUSIERS. Jeton argent (M. 179).
 AMSTERDAM. SCUTTERIJ. Jeton argent 1771.
 ROTTERDAM : VRIJWILLIGE WAPENING. Jeton argent
 1815. J. F. Eymann gepensionneerd majoor.
- 2968 LEYDEN : SCHUTTERS PENNINGEN 1646 - 1646 - 1651 - 1657 -
 1659. 5 Jetons argent.
 UTRECHT : KOLVENIERSPENNING 1661, argent.
 LA HAYE : VOETBOOGGULDE: breloque au St Georges, lai-
 ton doré.
- 2969 UTRECHT :
 ARQUEBUSIERS: 2 jetons argent 1662.
 GARDE CIVILE (Vin d'honneur) 2 jetons argent 1661.
 DE ZWARTE KNECHTEN: médaille argent 1759.
 BURGERSCHUTTERIJ: 2 jetons argent 1786.
 MILITIA CIVITATIS (Vin d'honneur): jeton argent 1619.
- 2970 BOIS LE DUC :
 VIEILLE ARBALETE: méreau ovale cuivre (M. 270).
 ARQUEBUSIERS de St Antoine: méreau ovale 1668 cuivre. Très
 rare.
 WOERDEN : ARQUEBUSIERS: jeton argent: Av.: guerrier —
 Rev.: majuscule W.
 ZIERIKZEE : ARBALETRIERS: insigne vermeil au St Geor-
 ges et « J. C. F. Van Frankenberg...1817 ».
-
- 2971 ANVERS :
 FONDATION PAPELEU, cuivre (D.B. 55).
 FONDATION YPOL TERRAX 1480 cuivre. (D.B. 33).
 CHAMBRE DES PAUVRES :
 MEREAU POUR PAIN 1586 — cuivre. (D.B.102) 2 exempl.
 MEREAU POUR PAIN 1666 — cuivre (D.B. 124) 2 exempl.
 MEREAU POUR PAIN 1708 — cuivre (D.B. 127) 2 exempl.

FRANCE ET ALLEMAGNE

- 2958 FRANÇOIS I 1515-1547. 68 monnaies cuivre.
- 2959 9 DENIERS CAROLINGIENS argent. 15 DENIERS D'AIX-LA-CHAPELLE, argent.
- 2960 32 MONNAIES, jetons, bulles et médailles, cuivre et plomb.
- 2961 41 MONNAIES et médailles en cuivre.

JETONS

BELGIQUE -- HOLLANDE -- ALLEMAGNE

- 2962 ANVERS : 5 JETONS en cuivre des receveurs: Jan Bruyninckx 1668 et 1671; J. B. Huart 1673; Gasp. Schrynmaeckers 1679; Balth. Van Essen 1679.
2 JETONS HISTORIQUES du bureau des Finances, cuivre, 1646-1684.
- 2963 140 JETONS HISTORIQUES des 17 Provinces des Pays-Bas, cuivre.
- 2964 79 JETONS en cuivre, de Nurenberg.
- 2965 21 JETONS DITS « VENUSPENNINGEN », cuivre.
- 2966 DELFT : ARQUEBUSIERS:
« Dexteritati præmium », argent.
IDEM 1741, argent.
IDEM jeton « Meritis acquirit honorem », argent.
GROOTENBROECK : SCHUTTERIJ, grand jeton 1689, argent.
DORDRECHT : EERETEEKEN St Georges 1784, argent bélière.

M renvoie à L. MINARD VAN HOOREBEKE: Description des méreaux... Gand 1871, 2 vol.
D.B. renvoie à: JOS. DE BEER: MEREUX ANVERSOIS. Revue de Numismatique belge 1929-1930.

Voir aussi JOS. DE BEER: NOTICE SUR LES GILDES dans le MEMORIAL FRANS CLAES où sont reproduits une cinquantaine de jetons de la présente collection.

- 2972 ANVERS : CHAMBRE DES PAUVRES :
7 MEREAX cuivre (D.B. 98 (2 p.) — 120 - 124 - 125 (2 p.) — 127)
MEREAX OBITUAIRE Ypol Terrax (D.B. 33).
MEREAX « CAFFA WERKERS » (D. B. 200).
- 2973 ANVERS :
CATHEDRALE O.L.V. LOF 1528, cuivre (D.B. 143).
IDEM. 1636 cuivre (D.B. 147).
IDEM (D.B. 148).
FONDATION WELLENS 1823 cuivre (D.B. 170) 2 exempl.
CHARPENTIER 1549 (D.B. 193).
BROUETTIER 1546 avec surcharge P (Pakkers) (D.B. 190).
FRIPIERS 1563 (D.B. 203).
QUATRE COURONNES 1546 (D.B. 231).
GRAINETIER 1605 (D.B. 238).
- 2974 ANVERS :
VIEILLE ARBALETE, portant le n° 25, cuivre (D.B. 281).
IDEM au nom de Simon Clauwe, cuivre. (D.B. 277).
JEUNE SERMENT DE L'ARC. St Georges au nom de Heyndrick Mertens, cuivre. (D.B. 282).
IDEM au nom de Dieric Slebus, cuivre. (D.B. 282).
IDEM, variété au nom de Wouwer Merrex, cuivre. (D.B. 283).
SERMENT DE ST ANTOINE (St Christophe) au nom de Jooris Van de Ven, cuivre. (D.B. 286).
- 2975 BRUGES : GRAND MEREAX en étain de la famille J. Wouters-Heribloc 1680.
LIERRE : 2 MEREAX D'OFFRANDE en plomb.
LIEGE : MEREAX Obiit 1686 Cathédrale.
- 2976 GAND :
ARQUEBUSIER DE ST ANTOINE plomb. (Minard p. 41 n° 2).
IDEM plus grand, plomb. « Elck mydt dangier ».
BRUXELLES :
GRANDE ARBALETE 1560. Jeton cuivre.
GRAND SERMENT : insigne de capitaine au St Sébastien et papegai, argent. « J. B. G. D. V. 1808.

- 2977 M O N S : ARQUEBUSIERS: 1828 au nom de A. Delneste, vermeil,
 I N C O N N U : MEDAILLE gravée en cuivre doré « Ter geleege-
 hyd van den vogelschot op den 29 May 1814 ». Rev.: « D'Heeren
 Bangeman Huygens & B. Jurythoff, Commissarissen v. z. k. h. Pr.
 van O & N ».
 V I S E : Cie Rle DES ARBALETRIERS visétois, bronze doré
 émaillé.

MÉDAILLES

ALLEMAGNE ET AUTRICHE

- 2978 47 MEDAILLES ET JETONS des sociétés de tir de: Asch -Gurkow -
 Kolzow - Dusseldorf - Starnberg - Hessen - Bremen - Wesel - Mindel-
 heim - Franckfort - Berlin - Wiesbaden - Erfurt, etc.

BELGIQUE

- 2979 A N V E R S :
 Sté Rle DE L'ARC AU BERCEAU La Fidélité. — Hooggetal behaald
 door J. B. Verhoeven 1868.
 OUDE RUBENSVRIENDEN Ste Anne. Jubelschiëting 1912.
 EDELEN HANDBOOG IN DE GROOTE GULDEN POORT 1833.
 Argent.
 Sté GUILLAUME TELL Anvers 1846, 2 médailles en bronze.
 « DE VRIENDSCHAP ». Roozenprijs 1840 - argent.
 LA CONSTANCE: 2 médailles d'honneur argent 1837-1838.
 IDEM 1840. Grande médaille d'argent.
 S C H I L D E : GILDE VAN ST SEBASTIAAN, bronze.
- 2980 B R U X E L L E S :
 GRAND SERMENT DE ST GEORGES: 5° centenaire 1381-1881,
 bronze.
 Sté DES AMIS REUNIS: Prix du Roi 1842, argent.
 Sté Rle ST SEBASTIEN: jubilé de 400 ans. 1868.
 TIR NATIONAL DE BELGIQUE: les carabiniers 1858 - bronze.
 ST JOSSE TEN NOODE: les Arquebusiers 1842.

- 2981 BRUGES : GILDE DE ST GEORGES.
JUBELFEEST VAN D'HEER G. DE JONGHE 1883, breloque argent.
HULDIGING VAN HET VAANDEL 1877.
6 MEDAILLES argent, bronze et plomb au St Georges.
- 2982 BRUGES :
Sté Rle ST SEBASTIEN: Installation du Stadhouder 1870, argent.
IDEM, bronze 1879.
COOLKERKE : Fort Lapin. Handboog 1871. Argent.
ST PIERRE LEZ BRUGES : Handbooggilde. Vermeil 1886.
IDEM avec armoiries gravées 1852.
ST ANDRE LEZ BRUGES : Handbooggilde 1860.
- 2983 LIEGE : Sté ST SEBASTIEN. Médaille bronze.
VISE : Cie Rle des anciens arbalétriers 1310-1910, bronze.
IDEM. Réduction en argent.
- 2984 MALINES :
GRANDE MEDAILLE d'orfèvre de la Sté « Iver en Eendragt ». 1832 - argent bélière.
IDEM 1838.
DEN JONGEN KRUISBOOG. St Joris 1827. Vermeil.
DEN OUDEN EDELEN KRUISBOOG 1854. Argent.
IDEM. 1841. E. Van den Poel.
IDEM. 6^e Eeuwfeest 1912-13, bronze.
- 2985 MEDAILLE DES GUEUX: 4 p. différentes, argent, bronze et plomb.
- 2986 GUEUX DE MER: 2 médailles en forme de demie lune, bronze.
MEDAILLE DES GUEUX au buste de Philippe II. Rev.: besace et « En tout fidelles au Roy jusques à porter la besace ». — Argent.
(Vente P. Cogels)
- 2987 60 MEDAILLES ET JETONS, la plupart concernant Anvers.
39 MEDAILLES DE CHIENS.
INSIGNES DE GUERRE ET DECORATIONS.
18 MEDAILLES DIVERSES.

- 2988 LOT DE MEDAILLES commémoratives. Anvers.
a)
- 2989 LOT DE MEDAILLES commémoratives et insignes: Bruxelles, Liège, Bruges, Paris, Bordeaux, etc.
- 2990 20 MEDAILLES COMMEMORATIVES en bronze. Belgique, etc.
- 2991 20 MEDAILLES en bronze et métal blanc concernant principalement la Belgique.
- 2992 20 MEDAILLES ET PLAQUETTES en bronze et métal blanc concernant la Belgique.
- 2993 20 MEDAILLES COMMEMORATIVES modernes en bronze.
- 2994 DIVERS :
KOGEL UYT HET HOOFD van J. B. Dhont, hout synde thien jaeren 1747. — Balle encastrée dans un cartouche d'argent.
ANVERS : 300^e anniversaire de la naissance de P. P. Rubens, argent bélière.
3 THALERS EVIDES, argent, dont 2 contenant des vignettes.
MEDAILLE DE MARIAGE par Holtzey - argent.

DIVERS

- 2995 10 MEDAILLES ET JETONS de sociétés de tir. France.
- 2996 AMSTERDAM : Inauguration des Princes d'Orange 1768 - argent.
IDEM : « Vigilando », nachtpenning, argent.
LA HAYE : « Het groene Vaendel » 1734. Grande médaille argent par Holtzey. Rare.
IDEM : étain.
NON LOCALISE : « 't Herstellen van de Wacht », bronze bélière.

- 2997 M I D D E L B O U R G : A R B A L E T R I E R S : breloque en cuivre doré.
I N C O N N U : B E A U M E D A I L L O N en bronze au St Georges.
16^e s.
- 2998 R O T T E R D A M : K O N . V E R N E E N I G I N G V A N N E D . S C H E R P -
S C H U T T E R S . A f d . J o n g H o l l a n d 1902. Argent.
H O R N E : I D E M . Argent.
L O O S D U I N E N : I D E M . 1899. Argent.
N O O R D W I J K : S T J O R I S D O E L E N 1852. Argent.
S T R A T U M : I N T E R N A T . G I L D E F E E S T E N 1912. Argent.
T I L B U R G : H A N D B O O G S C H U T T E R S . « Alit arcum », bronze.
N E D E R L . W E E R B A A R H E I D S B O N D 1866, bronze.
D E N E D E R L . B O O G S C H U T T E R S A A N W I L L E M I I 1850, bronze.
3 M E D A I L L E S , bronze.
- 2999 6 M E D A I L L E S C O M M E M O R A T I V E S D E S O C I E T E S D E T I R .
S u i s s e .
- 3000 14 B L O C S - M A T R I C E S de médailles de sociétés de tir en acier.

MÉDAILLES RELIGIEUSES

- 3001 H A L :
G R A N D E M E D A I L L E en bronze: Av.: Salvator Mundi. Rev.: Mater
Christi, sans légende.
I D E M : module réduit avec légende « Salvator Mundi ».
M E D A I L L E ovale argent, uniface: la Vierge et légende « N. D. de
Hal ».
B R U X E L L E S : T . S . S A C R E M E N T . Jubilé 1820, plomb.
L O U V A I N : L ' A N N O N C I A T I O N , plomb.
- 3002 G R A N D E M E D A I L L E en bronze au St Antoine. 17^e s. Provient de
la gilde de St Antoine de Gand.
- 3003 S . S . S E B A S T I E N E T R O C H . — Rev.: « Regina S. M. Rosarii ».
17^e s., cuivre doré.
- 3004 P L A Q U E T T E - L O S A N G E en vermeil: la Vierge couronnée par 2 an-
ges. Rev.: la Visitation. Fine gravure. Fin du 15^e s., bélière.

POIDS MONÉTAIRES

- 3005 40 POIDS MONÉTAIRES d'ajusteurs néerlandais, la plupart d'Anvers: I. H. - L. H. - D. I. - I. C. - I. F. W. - A. C. - I. M. - G. W. - A. D. W. - I. N. - I. D. B. — Cuivre.
- 3006 BALANCE DE POCHE et 18 poids monétaire pour Anvers et autres localités.
- 3007 2 BOITES DE POIDS monétaires avec balance. 17^e et 18^e s.
- 3008 BOITE DE POIDS MONÉTAIRES de J. Carolus, ajusteur juré à Anvers.
- 3009 BOITE DE POIDS MONÉTAIRES de F. de Batist, ajusteur juré à Anvers 1766.

ASSIGNATS

- 3010 COLLECTION D'ASSIGNATS env. 250 p. — MARKS allemands de 1924.

SIGILLOGRAPHIE

- 3011 H A S S E L T. ARBALETRIERS : GRAND SCEAU EN BRONZE aux armes de la ville et de la gilde, tenues par un homme sauvage. Légende: « S:der gheswoeren scutters: Hasselt ». Diam. 0.42. 15^e s. Pièce de tout premier ordre.
[Mémorial p. 141]
- 3012 8 SCEAUX armoriés et sigillés en cuivre, la plupart trouvés dans l'Escaut, à Anvers. 16^e, 17^e et 18^e s.



ARCHIVES M. S.

- 3013 « TRANSLAET VAN HET EDICT van de Ertshertogen... op het stuck van de Jachte 31.8.1613 ». Copie 18° s. — LE MEME, IMPRIME, Bruxelles, Velpius 1613.
- 3014 CERTIFICAT pour le grenadier Fr. Gall de Dordrecht 1790, par le prince de Waldeck.
- 3015 TESTAMENT de Jac. Anthonissen 1526 sur parchemin.
- 3016 INVENTAIRE DE LA MORTUAIRE DE JEAN STALINS, seigneur de Mosscher-Ambacht, Lathem, etc., sur vélin. 1683.
- 3017 PASSEPORT délivré par l'évêque de Liège à J. A. Jardon 1799. — CERTIFICAT d'orthodoxie pour W. Dekkers Hulst 1796. — ACTE SCABINAL de Gand pour Jonkh. S. van Steelant 1584. — CERTIFICAT de citoyen d'Anvers pour N. Couteleer signé Ph. Rubens. 1651.
- 3018 CERTIFICATS, actes de naissance, mariage, faire-part divers: 8 p. 17°, 18° et 19° s.
- 3019 LETTRES DE MARGUERITE D'AUTRICHE dont les originaux sont conservés aux archives d'Audenaerde. — 18° s.
- 3020 LIVRE DE RECETTES ET DE MEDICAMENTS; sur papier. 17° s.

- 3021 CLACHT OP HET FLERECYN, chanson du 18^e s., et CARICATURE sur les médecins, planche en couleurs, 18^e s. Metz.
- 3022 SECREETBOEK D'UN TEINTURIER DU DEBUT DU 17^e s. — « Maniere om syde en flowelen te verve, te gallen, enz. ». — Petit in-fol. rel. vélin. Curieux.
- 3023 COLLECTION D'ORDONNANCES MEDICALES, moyens contre la peste, baumes pour les blessures et formules de liqueurs. 16 p. 16^e, 17^e et 18^e s.
- 3024 AUDENARDE: Informatiën en ondersoucke van de voorleden troubles binnen der steden Audenaerde 1566-1578 - et autres documents concernant cette ville. Copie du 19^e s.
- 3025 ANVERS : 2 ACTES de la succession de Jan Dauwe 1733. — ACTE SCABINAL sur parchemin 1725.
- 3026 ANVERS : JOURNAL DU VOYAGE A PHILADELPHIE de P. J. Hoefnaegels à bord du Prince d'Orange en 1816. Texte flamand. Rel.
- 3027 ANVERS : 4 LISTES (dont 1 ms.) DES CONTRIBUTIONS DE GUERRE imposées à la ville d'Anvers pendant la domination française.
- 3028 ANVERS : OBLIGATION SCABINALE de 1386 sur parchemin.
- 3029 ANVERS : TESTAMENTS, contrats de mariage et papiers de la famille J. B. Eraerts. 1759. 6 p.
- 3030 ANVERS : SUPPLIQUE A LEOPOLD I (demandant la démolition de la citadelle d'Anvers. 1832. Et autres.
- 3031 ANVERS : PAPIERS DE LA FAMILLE DU MARCHAND SERWOUTERS, concernant leur propriété rue Reynders. 17^e s. 20 actes sur parchemin et papier.

- 3032 ANVERS : ACTES DES 17^e et 18^e S. sur parchemin et papier, concernant les familles Ant. van den Berghe, Henri Adriaenssens, Raps-Van Battel, Pels, de Jallet, Amsons, Van Diest, Vinc. Fernandez, Herinx, A. J. Mertens, Elis. Van Rymenant, J. Fr. Capello, Jac. Van Hecke et Van den Greyn. 26 p.
- 3033 ANVERS : « Dit syn de rechten, privilegiën, costumen, usantien... der Stadt van Antwerpen. 1545. In-fol. rel. vélin.
- 3034 ANVERS : Memorie op de Costuymen van Antwerpen overgesonden by de Stadt then versuecke van de Heere Commissarissen. Anno 1608. in-4. rel. veau orné.
- 3035 ANVERS : LOTERIE DE 1574: Affiche impr. (très rare) et acte de Philippe II en faveur de Jér. Rovelasca d'Anvers au sujet de cette loterie, du 22-2-1574, sur parchemin.
- 3036 ANVERS : PIECES MS. ET BILLETS IMPRIMES relatifs aux loteries de 1574, 1755 et 1758. — LETTRE DE CHANGE ms. de 1625 Anvers. 11 p.
- 3037 ANVERS : PAPIERS DE LA FAMILLE DE VILLEGAS: vente de biens à Wilmarsdonck, etc. 17^e s. 6 actes sur parchemin et papier.
- 3038 ANVERS : PAPIERS DE LA FAMILLE GENOELS, 17^e s., dont plusieurs testaments.
- 3039 ANVERS : ACTE DE L'ABBAYE ST MICHEL 1464 concernant les privilèges d'Oudenbosch, sur parchemin. — ACTE sur papier 1601 relatif à l'Abbaye St Michel. — ACTE SCABINAL de Dinter 1470 sur parchemin.
- 3040 ANVERS : ACTE SCABINAL relatif à la construction de l'hôtel de ville 1563. Parchemin avec sceau.
- 3041 ANVERS : TESTAMENT des sœurs De Ruysser (Anne-Cath. et Isabelle-Thérèse). 1728.
- 3042 ANVERS : ACTE DE VENTE d'une maison de la Veuve de C. De Wael peintre. 1648. — ET 2 AUTRES. — Parchemin.
- 3043 ANVERS : ACTE DE L'EVEQUE MALDERUS concernant l'hôpital Ste Elisabeth, du 24-5-1628.

- 3044 BRUXELLES : LOTERIE DE RAVENSTEYN. Dossier relatif au procès de la directrice veuve Ch. Cuypers, contre ceux d'Anvers 1740 - 1743. — 15 Actes sur papier et parchemin.
- 3045 DAMME : Comptes de l'église N.-D. 1772 sur papier.
- 3046 DENDERBELLE : Registre de baptêmes, mariages et décès de l'église St Martin. 1753 à 1772, sur papier.
- 3047 HOOGSTRATEN : COPIE ms. sur papier, 1753. 1) Dit zyn de keuren. — die bij... Ant. de Lalaing in 1535... bij goeddunken van Schepenen... van Hoogstraten geraemt... zijn geweest. 2) Keuren... van 1546.
- 3048 LIEGE : ACTE DU PAPE INNOCENT VIII de 1488 à ceux de Liège; sur parchemin.
- 3049 LIERRE : 2 ACTES CONCERNANT DON PEDRO D'ALCANTARA gouverneur de Lierre. 1695-1698.
- 3050 MALINES : ACTE SCABINAL de 1351 pour Marg. Sgrauwen et Cath. Vlamings, sur parchemin.
- 3051 ABBAYE DE PERCK : 2 LETTRES DE SAUVEGARDE pour le prélat de 1599 et 1632.
- 3052 AFFLICHEM : ACTE DE 1262 sur parchemin: Vente de terres sous « Scille », à l'Abbaye.





LIVRES

ANCIENS ET MODERNES

FOLKLORE

- 3053 E. H. VAN HEURCK: Les images de dévotion anversoises du 16^e au 19^e s. Anvers 1930, in-4, br. Exempl. N^o 19.
- 3054 E. H. VAN HEURCK: Les drapelets de pèlerinage en Belgique et dans les pays voisins. — Anvers 1922. — Exempl. N^o 37.
- 3055 HET NIEUW NATUERLYCK TOOVERBOECK. — Antw. Colpyn in-18. ET AUTRES anciens.
- 3056 QUENSON. Gayant le géant de Douai. Douai s. d., in-8, rel.
- 3057 E. H. VAN HEURCK. Les livres populaires flamands. Anvers. Buschmann, in-4 br., ill. Exempl. sur Hollande N^o 8.
- 3058 E. H. VAN HEURCK. Voyage autour de ma bibliothèque. — Anvers 1927, in-8, br., ill.
- 3059 LOT DE LIVRES BLEUS.
- 3060 A N V E R S. Tooneel in Open Lucht Oud Antwerpen 1894 — et autres.
- 3061 ALMANACHS, CALENDRIERS, etc.
- 3062 VLISSINGSCHEN ALMANAK 1822 avec notes ms. — ET 5 AUTRES de format minuscule. 17^e et 18^e s.
- 3063 A. LOOTENS ET J. FEYS: Chants populaires flamands. — Bruges 1879, in-8 br.
- 3064 K. HEYNDRICKX: Studentenliederboek. — Brux. 1899, in-4 rel. (texte et musique).
- 3065 J. TH. DE RAADT: Les sobriquets des communes belges. — Brux. 1904- in-8, br.

- 3066 A. DE COCK ET I. TEIRLINCK: Kinderspel en Kinderlust. — Gent 1903, 5 vol. (2, 3, 4, 5, 6), in-4, br., ill.
- 3067 IS. TEIRLINCK ALBUM: Verzamelde opstellen opgedragen aan... Louvain 1931, br.
- 3068 DE REINSBERG: Traditions et légendes de la Belgique. — Brux. 1870, in-8, rel.
- 3069 MOKE: Mœurs, usages fêtes et solennités des Belges. — Brux. Lebègue, s. d., in-8, br., ill. Et 2 autres.
- 3070 I. BAUWENS: Lijkbehandeling en rouwplechtigheden... — Brux. 1888.
- 3071 IDEM. — ET LOT D'OUVRAGES SUR LA CREMATION.
- 3072 J. VAN LENNEP EN J. TER GOUW: Het boek der opschriften.— Leyden s. d., in-16.
- 3073 IDEM: Amst. 1869, rel.
- 3074 ONS VOORGESLACHT in zijn dagelijksch leven geschilderd. Leyden 1873-75, 6 vol.
- 3075 J. TER GOUW: De oude Tijd. 1869-1874, 3 vol., in-8, cart.
- 3076 GEWOONTEN DER ALOUDE VOLKEN. Amst. Allart, 1786. 3 vol. in-4, br. ill.
- 3077 R. MENARD: La vie privée des Anciens. Paris 1880, 4 vol. in-4, br., ill.
- 3078 J. VAN LENNEP EN J. TER GOUW: De uithangteekens in verband met geschiedenis en volksleven beschouwd. — Leiden, s. d., 3 vol. in-16, rel. ill.
- 3079 IDEM: Amst. 1868, 2 vol. rel.
- 3080 J. SPRENGER VAN EYK: Vaderlandsche spreekwoorden. Rotterdam 1838, 2 vol. in-8, rel. — ET AUTRES, folklore hollandais, c. a. Monnikendammer Schuytpraetje 1608.
- 3081 J. CHALON: Fétiches et amulettes. Namur s. d., in-4, br., ill.
- 3082 A LEVY ET G. PINEL. L'argot de l'X. Paris 1894, in-8, rel., ill.
- 3083 D'ALLEMAGNE: Histoire des jouets. Paris, Hachette, s. d., in-4, cart., ill.
- 3084 F. DE VIGNE: Vade mecum du peintre: costumes du Moyen-Age. Gand 1844, Tome I. In-fol., cart. Dédicace à H. Leys.
- 3085 TH. MOLKENBOER: De Nederlandsche Kleederdrachten. — Amst. 1917, in-16, rel., ill.
- 3086 C. VECCELLIO: Costumes anc. et mod. Paris 1859, in-8, rel. ET AUTRES sur le costume.
- 3087 COSTUMES DU 16^e s.: Fac-simile des gravures de De Bruyn. Brux. Van Trigt, pet. in-fol., pl., en pfl.
- 3088 CH. BLANC: L'art dans la parure. Paris 1875, in-4, rel., ill.

- 3089 M. DE VILLERMONT: Hist. de la Coiffure féminine. Brux. 1891, in-4, rel., ill.
- 3090 C. VINCENT: Hist. de la Chaussure. Paris 1859, in-8 rel., ill.
- 3091 LOTS VARIA.
- a)
- b)
- c)

GILDES - MÉTIERS - CHAMBRES DE RHÉTORIQUE

- 3092 DE SCHADTKISTE DER PHILOSOPHEN ENDE POETEN... blasoenen, refereynen ende liedekens... gebracht op de Peoene Kaemer te Mechelen... 1620. Malines, H. Jaye 1621, pet. in-fol., rel. Gravures intéressantes.
- 3093 IDEM: rel. vél. Manquent: titre et prem. feuillet.
- 3094 E. VAN EVEN: L'Omgang de Louvain. Louvain 1863, pet. in-fol., br.
- 3095 J. GESSLER: Het brugsche Livre des Mestiers en zijn navolgingen. Bruges 1931, 6 fasc. in-4 sous étui.
- 3096 A. WAUTERS: Liste chronologique des doyens des corps de métier de Bruxelles. Brux. 1888, in-8, br. — ET AUTRES: Malines - Anvers - Ostende.
- 3097 L. DU BROC DE SEGANGE: Les saints patrons des corporations. Paris, Bloud, s. d., 2 vol., in-4, br.
- 3098 F. DEVIGNE: Recherches. Hist. sur les costumes civils et militaires des gildes. — Mœurs et usages des corporations de métiers. — Gand 1847 et 1857, 2 vol. in-4, broché, illustré.
- 3099 H. STEIN: Archers d'autrefois - Archers d'aujourd'hui. Paris 1925, in-4, br., ill.
- 3100 L. A. DELAUNAY: Etude sur les anc. compagnies d'archers, d'arbalétriers et d'arquebusiers. Paris 1879, in-4, rel., ill.
- 3101 ARCHERS-ARMES : divers.

RELIGION

- 3102 SIMON VOSTRE: fragment impr. s. parchemin. — BIBLE Anvers, H. Peetersen van Middelburgh 1543 (incompl.). — FRAGMENT DE RELIURE, veau estampé. 1568.
- 3103 W. CAVE: Apostolische Oudheden... Utrecht F. Halma 1698, in-4, rel.-vélin.
- 3104 ET. YDENS: Histoire du St Sacrement de miracle. Brux., de Dobbeleer, 1670. in-16., rel., grav.

- 3105 IDEM: Edit. de 1672.
- 3106 THEODORICUS LOER A STRATIS: Præstantissima quædam... miracula que Bruxellis... circa Vener. Eucharistiam fiunt. Cologne? 1532, in-12; 1re et dern. pp. ornées.
- 3107 E. SENAULT: Heures nouvelles dédiées à Mgr. le Dauphin. Paris, chez l'auteur, s. d. Titres et lettrines ornés. Jolie reliure aux petits fers. 18^e s.
- 3108 LOT DE LIVRES RELIGIEUX anciens.
- 3109 HISTORIE DES OUDEN EN NIEUWEN TESTAMENTS. — Amst. P. Mortier 1700. 2 vol. pet. in-fol. Rel., ill.
- 3110 C. JANSENI: Pentateuchus. Lovanii, J. Zegers, 1641, in-8, rel. cuir aux petits fers.
- 3111 C. HAZART: Triumph der Christelyke Leere. Antw. M. Knobbaert 1683, 2 vol. in-4, rel. veau.
- 3112 A. RODRIGUES: Oeffeninghe der Volmaecktheyt. Antw., Cnobbaert 1631, 3 vol. in-8, rel. veau.
- 3113 MISSALE ROMANUM. Anvers, Plantin 1775, rel. mod.
- 3114 J. C. VANDER STERRE: Het leven van den H. Norbertus. Antw. Van Wol-schatten 1623, in-8 rel. Belles grav.
- 3115 LIVRES RELIGIEUX ANCIENS 17^e et 18^e s.
- 3116 GRADUALE ROMANUM et MISSÆ DEFUNCTORUM. Plantin 18^e s.
- 3117 FLAVIUS JOSEPHUS: Historie der Joden. Amst. Schagen 1737, 2 vol. in-4, rel. vélin, grav.
- 3118 2 LIVRES DE PRIERE reliés en veau à fermoirs d'argent. Ep. L. Phil.
- 3119 LOT VARIA: anc. et mod.
- 3120 BRISPOT: La vie de N. S. Jésus-Christ. Paris Delaroche 1853, 2 vol. in-fol., dem. rel., ill.
- 3121 DE HEILIGE BOEKEN DER CHINEEZEN. Haarlem 1862.; in-8, rel.
- 3122 J. RICHEPIN: Nouvelle mythologie illustrée. Paris, s. d., in-4, rel., ill.
- 3123 H. LASSERRE: N. D. de Lourdes. Paris 1873, in-8, rel. ill.
- 3124 G. DORE: La Bible. 's Hertogenbosch 1879 in-fol., 100 pl.
- 3125 H. DELEHAYE: L'œuvre des bollandistes. Brux. 1920, in-8, br. — ET AUTRES (Hagiographie).
- 3126 LOT DE LIVRES RELIGIEUX.
-

BEAUX ARTS

- 3127 PHOTOS
- a) FRANCE
 - b) ALLEMAGNE
 - c) SUISSE
 - d) BELGIQUE
 - e) HOLLANDE
- 3128 BEAUX ARTS: varia.
- 3129 J. ADELIN: Lexique des termes d'art. Paris, Quentin, in-8, br.
- 3130 REUSENS: Eléments d'archéologie chrétienne. Aix-la-Chapelle. 1885. 2 vol. in-8, rel., ill.
- 3131 RECUEIL DE PLANCHES sur les Sciences et les Arts. (Encyclopédie).
- 3132 BIBLIOTHEQUE DES ANTIQUITES BELGIQUES. Anvers 1833-34, 2 tomes rel.
- 3133 M. J. DE BAST: 2d supplément... Antiquités de Bavai et de Famars. Gand 1813, in-4, br. — ET AUTRES intéressant la France.
- 3134 J. D'HUYVETTER: Zeldzaamheden. Gand 1829, pet, in-fol., rel., grav. par Onghena.
- 3135 P. LACROIX: Les Arts au Moyen-Age et à l'époque de la Renaissance. Paris 1874, in-4., rel., ill.
- 3136 H. DU CLEUZIQU: L'Art national. Paris 1882, 2 vol. in-4, rel., ill.
- 3137 C. TULPINCK: Les chefs-d'œuvre de l'art flamand à l'Expos. de la Toison d'Or. Bruges, s. d., petit in-fol., br. ill.
- 3138 E. LESNES: La laideur dans l'art. Brux. 1911, in-8, br.
- 3139 ARTS ET METIERS: lot varia (anciens).
- 3140 ARTS DECORATIFS: lot varia.
- 3141 P. CLEMEN ET AUTRES: Belgische Kunstdenckmäler. Munich 1923, 2 vol. in-4, br., ill.
- 3142 A. COOMARASWAMI: Arts et métiers de l'Inde et Ceylan. Brux. 1924, in-8, br., ill.
- 3143 A. RICH: Illustriertes Wörterbuch des Römischen Alterthümer. Paris 1862, in-8, rel., ill.
- 3144 H. SCHLIEMANN: Tirynthe, le palais préhistorique... Paris 1885, in-8, rel., ill.
- 3145 C. SCHUCHARDT: Schliemann's Ausgrabungen in Troja... Leipzig 1891, in-8, br., ill.

- 3146 H. HILPRECHT: Die Ausgrabungen im Bêl-Tempel zu Nippur. Leipzig 1903.
- 3147 J. MARTHA: L'art étrusque. Paris 1889, in-4, rel., ill.
- 3148 INVENTAIRE DES OBJETS D'ART DE LA PROVINCE D'ANVERS: les 7 premiers fasc. (le 1^r en double). Anvers; in-8, br., ill.
- 3149 INVENTAIRE DES OBJETS D'ART de la province de Brabant: Bruxelles, Louvain Nivelles et supplément. Brux. 1904, in-8, br., ill.
- 3150 INVENTAIRE ARCHEOLOGIQUE DE LA FLANDRE ORIENTALE: Gand, Siffer 1911, 8 fasc. in-4, br., ill.
- 3151 ARCHITECTURE: varia.
- 3152 DE ST JANSKERK te 's Hertogenbosch. Bois-le-Duc. Ytsma, in-fol., rel., pl.
- 3153 VIOLLET LE DUC: Dictionnaire raisonné de l'architecture française. Paris, Libr. impr. réunies, 10 vol. in-8, rel., ill.
- 3154 VIOLLET LE DUC: Histoire de l'habitation humaine. Paris, s. d., in-8, rel.
- 3155 L. CLOQUET: Les grandes Cathédrales du monde catholique. Bruges 1900, in-4, rel., ill.
- 3156 A BROQUELET: Nos Cathédrales. Paris, s. d., in-16, br., ill.
- 3157 C. LEURS: Les origines du style gothique en Brabant. Brux., Vromant 1912, n-4, br., Tome II.
- 3158 C. PETERS: De Nederlandsche stedenbouw. Leyden, Sythoff, s. d., 2 vol. in-rel., ill.
- 3159 PEINTURE: varia.
- 3160 REPRODUCTIONS de tableaux anciens, la plupart en couleurs.
- 3161 E. BACKA: Les très belles miniatures de la Bibl. Rle de Belgique. Bruxelles 1913. 57 pl. en pf.
- 3162 DE PILES: Beknopt verhaal van het leven der schilders. Amst. Lakeman 1725, in-8, rel. velin orné.
- 3163 B. HOLTERHOFF: Histoire de la peinture en Belgique. Anvers 1925, in-4, br., ill.
O. SCHELLEKENS: Les 3 D. Teniers. Termonde 1912, in-8, br.
- 3164 VAN DEN GHEYN: Les caveaux polychromés en Flandre. Gand 1889, in-8.
- 3165 G. VAN CASTER: Les peintures murales. Avec réponses de J. Helbig. Anvers 1901, in-8, rel. Exempl. interfolié de l'auteur.
- 3166 A. RETHEL: Bildercyclus aus dem Leben Karls des Grossen (Hôtel de ville d'Aix-la-Chapelle) - Leipzig 1870, in-fol. obl., cart., planches.
- 3167 W. LUBKE: Geschichte der Plastik. Leipzig 1871, in-4, rel., ill.

- 3168 M. LAURENT: Les ivoires prégothiques. Brux. 1912, in-8, br., ill.
- 3169 ALAIS. L'art d'écrire. Paris 1698, in-fol., grav. — ET AUTRES sur la calligr.
- 3170 A. CHASSANT: Paléographie des chartes. Paris 1867, in-8, rel., ill.
- 3171 TH. WRIGHT: Hist. de la caricature. Paris, Garnier, s. d., in-8, br., ill.
- 3172 G. HIRTH: Les grands illustrateurs. 1^r vol. Leipzig, s. d., pet. in-fol., br.
- 3173 B. LINNIG: La gravure en Belgique. Anvers 1911, in-8 br., ill.
- 3174 P. A. LEMOISNE: L'estampe japonaise. Paris, Laurens, s. d., in-8, br., ill.
- 3175 FERRET: Le Lundi et le Jeudi. Contredanses françaises. Paris, s. d. (18^e s.) 9^e vol., f^{os} 241 à 270.
- 3176 LIVRE DE CHANSONS: ms. Fin du 18^e s.
- 3177 R. BRANCOUR: Histoire des instruments de musique. Paris 1921, in-4, br., ill.
- 3178 B. RACKHAM: Early Netherlands maiolica. London 1926, in-4, rel., illustr. en couleurs.
- 3179 NANNE OTTEMA: De opkomst van het majolicabedrijf in de N. Nederlanden. in-8, ill. — ET AUTRES.
- 3180 E. BECKING: Carrelages anciens d'après des peintures des 15^e et 16^e s. Paris, s. d. Album de 48 pl. en couleurs.
- 3181 C. DE GEUS: Oud-Nederlandsche tegels. Van Kampen, s. d., in-4, toile, avec pl. et grav. en couleurs. — ET AUTRES.
- 3182 L. MINARD VAN HOOREBEKE: Recueil descriptif des Antiquités... Gand 1866, pet. in-fol. rel. Planches.
- 3183 D. VAN BASTELAER: Grès wallons. In-8, rel., ill.
- 3184 GRES: varia.
- 3185 R. PEYRE: Céramique française. Paris, Flammarion, in-8, br., ill.
- 3186 GRAESSE JAENNICKE: Porcelaine et Faïence. 11^e éd. Leipzig 1906, in-8, rel., ill.
- 3187 E. SOIL DE MORIAME: Potiers et faïenciers tournaisiens. Lille 1886, in-8, rel., ill.
- 3188 CHAMFLEURY: Bibliographie céramique. Paris 1881, in-8, br.
- 3189 TH. HABERT: La poterie antique parlante. Paris 1893, in-4, avec pl.
- 3190 CERAMIQUE: varia.
- 3191 G. A. AUDSLEY ET J. L. BOWES: La céramique japonaise. Edit. franç. Paris 1881, in-4, rel., ill.
- 3192 PAUL HOUO: Comment éventer les faux. Texte chinois avec trad. franç. Péking 1919, 2 vol. in-8, br., ill.

- 3193 A. DEVILLE: Histoire de l'Art de la Verrerie dans l'Antiquité. Paris, Morel s.d., pet. in-fol. avec pl. en couleurs. — ET 2 AUTRES.
- 3194 VERRES LIEGEOIS A LA FAÇON DE VENISE: Extr. du Bulletin des Comm. Royales d'Art et d'Archéologie. 10 brochures in-8, br.
- 3195 VERRERIE, 3 vol.
- 3196 W. DILICHIUS: Kriegsbuch. Franckfurt, J. D. Zunners 1689, in-4, rel. velin. Belles planches. Rare.
- 3197 W. DU CHOUL: Verhandeling van de...legerschikking... der Romeinen. Amst. Van Waesberge 1684, in-8, rel., ill.
- 3198 VEGECE (Flave), homme noble et illustre du faict de guerre et fleur de chevalerie: 4 livres, Sexte Jules Frontin, des Stratagèmes, etc. Paris, Ch. Wechel 1536, petit in-fol. goth. : 6 ff. prélim., 320 pp. et 1 f. à fig. Relié.
- 3199 VEGECE (Flave). De re militari libri quatuor. Anvers, Plantin 1585, in-8 rel. vel.
- 3200 SURIREY DE ST REMY: Mémoires d'artillerie. Amsterdam Mortier 1702, 2 vol. in-8 rel. veau, planches. — ET UN AUTRE.
- 3201 FONDERIE DES CANONS: 25 pl. gravées in-fol. 18° s. — EPERONS (planches extraites de l'Encyclopédie).
- 3202 H. DE S. DIDIER: Traicté contenant les secrets du premier livre de l'espée. — Paris 1907, in-4, br., ill.
- 3203 E. HAENEL: Alte Waffen. Berlin 1913, in-8, rel., ill.
- 3204 A. DE BEHAULT: Le tournoi de Mons 1310. Mons 1909, in-4, ill.
- 3205 M. MAINDRON: Les Armes. Paris, Quentin, in-8, rel., ill.
- 3206 E. GOEMAERE: Escrimes. Vagabondages à travers les auteurs des 15°, 16° et 18° s. Anvers 1905, br.
- 3207 P. ARMANDI: Histoire militaire des éléphants. Paris, Amyot 1843, in-8, br.
- 3208 VON SPECHT: Geschichte der Waffen. Cassel und Leipzig 1870. 3 vol. in-8, rel., ill.
- 3209 A. DEMMIN: Guide des amateurs d'armes. Paris 1879, in-8, br., ill. — ET UN AUTRE.
- 3210 IDEM : Edit. allemande, Leipzig 1893, rel.
- 3211 A. VERSTER: Oud tin. Maestricht 1924, in-4, br., ill.
- 3212 K. BERLING: Altes Zinn. Berlin 1919, in-8, rel., ill.
- 3213 P. LACROIX F. SERE: Le livre d'or des métiers: Orfèvrerie-joaillerie. Paris 1850, rel.
- 3214 VIOLLET LE DUC: Dictionnaire raisonné du Mobilier français. Paris, Morel, s.d., 6 vol. in-8, rel., ill.

- 3215 L. LE BLANC: Meubles flamands, 14^e au 18^e s. Paris, Leplanquais, s. d., avec planches sous portefeuille.
- 3216 S. MULLER EN W. VOGELSANG: Het oud hollandsch huis. Utrecht 1909, in-fol., 40 planches.
- 3217 H. CLOUZOT: Cuir décorés (II Cordoue). Paris, Arts décoratifs, s. d., in-fol., en pfl. av. pl.
- 3218 REPRODUCTION DE LA TAPISSERIE DE BAYEUX.
- 3219 E. VON BASSERMANN: Uhren. Berlin, Schmidt 1920, in-4 cart. 120 repr.
- 3220 W. VAN CALSTER: De lichttoestellen. St Niklaas, Edom 1901, in-8 rel.
- 3221 L. MINARD VAN HOOREBEKE: Description des Méreaux... Gand 1871, 2 vol. pet. in-fol., rel., ill.
- 3222 Bn BETHUNE: Méreaux des familles brugeoises. Bruges 1894, in-4, cart. II^e partie.
- 3223 HERALDIQUE DES PROVINCES BELGES. Brux. Vromant, in-8, ill. en couleurs.
- 3224 A. DELAPORTE: Trésor héraldique. Tournai 1864, in-16, br. — ET AUTRES.
- 3225 P. GENARD: L'armoriste belge: recueil héraldique. Anvers 1891.
- 3226 E. GEVAERT: l'Héraldique. Bull. des Métiers d'art, in-4, br.
- 3227 J. RATINCKX: De Romeinsche munt. Antw. 1920, in-4, br.
- 3228 T. VAN DER LAARS: Wapens, vlaggen en zegels van Nederland. Amst. 1913, in-8, rel., ill. en couleurs.

HISTOIRE

- 3229 J. DE MORGAN: L'humanité préhistorique. Paris 1921. Second vol. ET AUTRES.
- 3230 G. LE BON: Les premières civilisations. Paris 1889, in-4, rel., ill.
- 3231 J. A. DE THOU: Abrégé de l'hist. univ. Lahaye 1759. 9 vol. in-16, rel. veau à armoiries.
- 3232 H. F. HELMONT: Wereldgeschiedenis. Amst. 1912, 8 vol. in-4 rel., ill.
- 3233 C. PLINII: Historiæ Mundi. Coloniae Allobrogum 1615. Petit in-fol., rel. vélin.
- 3234 A. LESAGE: Tableau général de l'histoire universelle ancienne. Paris, Didot An XI. In-fol., cart.
- 3235 A. VAN MEERBEECK: Chronycke van de gantsche werelt. Antw. Verdussen 1620, pet. in-fol., rel., grav.

- 3236 J. E. GROSEZ, S. J. Le journal des Saints. Liège 1728. 5 vol. in-16, rel. veau.
- 3237 N. BERGIER. Histoire des grands chemins romains. Brux., Léonard 1728, in-4, rel., grav.
- 3238 J. OUDAENS: Roomsche Mogentheid in gesag en staatbekleeding der oude Keizeren. — Gouda. Kloppenburg 1706, in-8., rel. vél. Bel exempl.
- 3239 J. C. ROYOU: Histoire romaine. Paris 1809, 4 vol. in-8, rel. — ET AUTRES.
- 3240 HISTOIRE DE JOSEPHE. Paris. Cl. Morand 1663, in-fol.
- 3241 AURELI PRUDENTI CLEMENTIS V. C. OPERA. Amst. 1625. — D. MAGNI AUSONII OPERA. — Amst 1621, in-18, rel. vélin.
- 3242 A. KIRCHERI S. J. Obeliscus Pamphilius. — Romæ Grignani 1650, in-4, rel. veau orné. Illustré.
- 3242a FR. VON HELLWALD: Kulturgeschichte. 4^e édit. Leipzig 1896. 3 vol. in-4, rel., illustrés.
- 3243 J. ZOELLNER ET AUTRES: Einführung in die Geschichte der Erfindungen. Leipzig 1876, 7 vol. in-4, rel., ill.
- 3244 L'AFFAIRE DE GLOZEL: Lot de brochures.
- 3245 C. VAN DESSEL: Topographie des voies romaines de la Belgique. Bruxelles 1877.
- 3246 GRAMMAYE: Antiquitates Brabantiae. Lovanii. Eg. Denique 1708, pet. in-fol., rel. veau. 2 exempl.
- 3247 THOMAS MURNER: Institutiones imperiales. Instituten een gerechtich oorspronck der keyserlycke rechten. Antw. bi Claes de Grave 1590, in-8; caract. goth. en 2 colonnes. Rel. vél. Rare.
- 3248 M. DE MAERE D'AERTRYCKE. Campagnes flamandes 1302-1304. Gand 1901, in-8, br.
- 3249 E. GAILLARD: De Keure van Hazebroek van 1336. Gand 1894-99. 4 vol., rel. et br.
- 3250 J. J. LAMBIN: Merkwaaardige gebeurtenissen van 1377 tot 1443 naer het handschrift van Olivier van Dixmuide. Ypres (1835), in-4, rel.
- 3251 L. VAN HAECHE: Chronycke van de Hertoghen van Brabant. Antw. Plantin 1612, in-4, rel. veau. Planches grav.
- 3252 G. DE AZEVEDO. Korte Chronycke... van Brabant. Louvain, Jacobs, début 18^e s. 6 vol. in-16, rel., ill.
- 3253 M. VAN VAERNEWYCK: Mémoires d'un praticien gantois sur les troubles religieux en Flandre. Trad. de H. Van Duyse. Gand 1905, 2 vol. in-4, br., ill.
- 3254 KERVYN DE LETTENHOVE: La Flandre pendant les 3 dern. siècles. Bruges 1875, in-8, rel. — IDEM: Hist. de Flandre, Tomes 3 et 4.
- 3255 DOCUMENTS CONCERNANT LES REQUISITIONS en Belgique pendant la domination française.

- 3256 PROCES CONTRE L. DE POTTER... — Brux. 1830, 2 vol. in-8, br.
- 3257 FASTES MILITAIRES DES BELGES: Brux. 1836. 4 vol. in-8, rel. veau.
Ill. par Madou.
- 3258 CONSTITUTION DE LA BELGIQUE: Brux. 1852, in-fol., en pfl.
- 3259 E. BRUYLANT: La Belgique illustrée. Brux., s. d., 3 vol. in-4, rel., ill.
- 3260 H. G. MOKE: Histoire de la Belgique. Gand 1843. Rel.
- 3261 MELANGES P. FREDERICQ: Brux., Lamertin 1904, in-4 cart.
- 3262 R. LYR: Onze Helden... Brux. 1922, in-4 rel. d'édit.
- 3263 Cte D'OXENSTIRN: Pensées... sur divers sujets. Paris 1761, 2 tomes, rel.
- 3264 GAZEAU, S. J.: Hist. du Moyen-Age. Paris 1870. — LEFRANC: Hist. du Moyen-Age. Paris 1846.
- 3265 P. LACROIX: Vie militaire et religieuse au Moyen-Age et à l'époque de la Renaissance. Paris 1873, in-4, rel., ill.
- 3266 FASTES GENEALOGIQUES des 4 Dynasties qui ont régné sur la France.
ET AUTRES.
- 3267 COUTUMES ET USAGES... de Lille: Lille, Rache 1652, in-8, rel. veau.
- 3268 MONUMENTS FRANÇAIS: Coucy, Carcassone, S. Omer et autres.
- 3269 H. DE NOUSSANE: Paris sous L. XVI. Paris 1900, in-4, br., ill.
- 3270 P. LANGENDIJK: De Graaven van Holland, Haarlem, Bosch 1745, 2 vol., rel., vél.
- 3271 L. MAIMBURG S. J.: Historie van de Ketterij en de beeldenstormers. Amst., ten Hoorn 1685, in-8, rel., grav.
- 3272 VADERLANDSCHE HISTORIE: Amst. Tirion 1749. 21 vol. in-8, rel. vélin, grav.
- 3273 H. BRUGMANS: Het staatkundig en maatschappelijk leven der Nederl. steden. Leiden, Sythoff, s. d., in-4, ill.
- 3274 HOLLANDE: ouvrages sur: Bois-le-Duc, - Naarden, - Zélande.
- 3275 LOT VARIA: livres anciens.
- 3276 LOT VARIA: livres modernes.
-

COMMUNES BELGES

- 3277 TH. WELVAARTS: Geschiedenis van Arendonck. Turnhout 1887, in-8, br., ill.
- 3278 J. B. STOCKMANS: Geschiedenis van Berchem. Antw. 1886, in-8, br., ill.
3279. K. VERSTEYLEN EN L. VONCK: De straten van Berchem. Antw. 1928, in-8, br.
- 3280 F. DEMEYER: Beschrijving van Berendrecht. Antw. 1856, in-8, rel.
- 3281 J. B. STOCKMANS: Geschiedenis van Deurne en Borgerhout. Brecht 1896, 3 vol. in-8, br.
- 3282 J. LAENEN: Deurne en Borgerhout. — Mechelen, Laurent z. d., in-4, br. — ET AUTRES sur Hemixem, Broechem, Mortsel, Eeckeren.
- 3283 P. J. GOETSCHALCKX: Kerkelijke Geschiedenis van Eekeren. — Eeckeren-Donk, s. d., in-8, br.
- 3284 P. KUYL: Gheel vermaard door... de H. Dymphna. Antw. 1863, in-4, br., ill.
- 3285 IDEM: cart. — ET AUTRES sur Brecht, Loenhout, Hoogstraten, Oolen, Overmeire.
- 3286 PROCLAMATIONS D'INDULGENCES dans les églises de Herenthals et Brecht.
- 3287 E. ADRIAENSEN: De Collegiale kerk van Hoogstraeten. — Hoogstraeten 1895, in-8, br. — ET AUTRES: Turnhout, Esschen, Lierre, Brecht.
- 3288 J. B. STOCKMANS: Geschiedenis van Kessel, Bevel... — Lier 1910, in-8, rel.
- 3289 IDEM: br.
- 3290 A. BERGMANN: Geschiedenis der stad Lier. — Antw. 1873, in-8, rel., ill.
- 3291 P. J. VAN DOOREN: Invent. des archives de Malines. — Malines 1859, 1876, 6 vol., br. — ET AUTRES.
- 3292 PRAELTREIJN VAN DEN H. RUMOLDUS. Mechelen, van der Elst 1775, in-4, rel. veau. — ET AUTRES.
- 3293 R. VALERIUS: Chronycke van Mechelen. — Malines vers 1675. — ET AUTRES.
- 3294 MALINES: documents sur les Maanblusschers.
- 3295 J. DAVID: Geschiedenis der Stad en Heerlijkheid van Mechelen. — Leuven 1854, in-8, rel., ill.
- 3296 L. GODENNE: Malines jadis et aujourd'hui. Malines, Godenne, in-8, rel., ill.
- 3297 W. VAN CASTER: Namen der straten van Mechelen... — Malines, s. d., in-8, rel. Exempl. de l'auteur.
- 3298 G. VAN DOORSLAER: L'Enseignement de l'Expos. d'Art ancien de Malines. Anvers 1912, in-4, br., ill.

- 3299 J. LAENEN: Geschiedenis van Mechelen. — Malines, Godenne, s. d., in-4, br.
- 3300 J. JONGENEELLEN: Geschiedenis van Meerhout. — Meerhout 1900, in-8, rel.
- 3301 J. B. STOCKMANS: Geschiedenis van Mortsel, met aanhangsels over Edegheem. Antw. 1882, in-8.
- 3302 IDEM: br.
- 3303 J. T. DE RAADT ET J. STOCKMANS: Geschiedenis van Schelle. — Lier, Van In, in-8, rel., ill.
- 3304 P. J. GOETSCHALCKX: Geschiedenis van Schooten, Merxem, St Job, 1^o deel. Eekeren-Donk 1919, in-8, rel.
- 3305 J. E. JANSEN: Turnhout in het verleden en het heden. — Turnhout 1905, 2 vol. in-8.
- 3306 G. SPRINGAEL: Historische herinneringen over Wommelghem (en Wyneghem). Antw. 1897, in-8, rel., ill.
-
- 3307 BRABANT: Ouvrages sur Anderlecht, Beersel, Bruxelles, Mousty, Nivelles, Sa-venthem, Val Duchesse.
- 3308 L. HYMANS: Bruxelles à travers les âges. Brux., s. d., 2 vol. in-4, cart. ill.
- 3309 F. DIMARTINELLI: Diest in de 17^e en 18^e eeuwen. Gent 1887.
IDEM: Diest in den sansculottentijd. Gent 1900.
- 3310 L. DE KONINCK: De wonderkerk van Hakendover. — Mechelen 1896, in-4, rel.
- 3311 L. EVERAERT ET J. BOUCHERY: Histoire de la ville de Hal... — Louvain 1879, in-8, br.
- 3312 RAEYMAECKERS EN J. E. JANSEN: Geschiedkundige Navorschingen over de Abdij van 't Park. Antw. 1904, in-4, br.
- 3313 M. PEREMANS: Thollembeek. Brux. 1925, in-8, br., ill. — ET AUTRES, sur Léau.
- 3314 V. BETS: Histoire de la ville de Tirlemont. — Louvain, Fonteyn 1860, in-16, rel., ill. — ET UN AUTRE
-
- 3315 FLANDRE OCCIDENTALE: Aardenburg, Bruges, Furnes, Westcapelle, Ypres.
- 3316 16 LETTRES PASTORALES DES EVEQUES DE BRUGES: Fin du 18^e s.
-
- 3317 R. PIETERS: Geschiedenis van Dixmude... — Dixmude 1885.
- 3318 F. DE POTTER: Geschiedenis van Veurne. — Gent 1873, 2 vol. in-8.
-

- 3319 F. DE POTTER EN J. BROECKAERT: Geschiedenis der gemeenten van Oost-Vlaanderen 2 vol. (incompl.).
- 3320 TERMONDE: Rapport sur l'administration... — 1870-71, av. trad. flam.
- 3321 DIVERS: Eekloo - Pays de Waes - Termonde.
- 3322 A. VAN DEN ABEELE: Geschiedenis der stad Deynze. — Gent 1865, in-8, rel.
- 3323 GAND : Lot varia.
- 3324 F. DE POTTER ET J. BROECKAERT: Geschiedenis der stad Lokeren. Gent 1884, in-8, rel.
- 3325 F. DE POTTER EN J. BROECKAERT: Geschiedenis der stad St Niklaas. Gent 1881, 2 vol. in-8, rel., ill.
- 3326 A. VAN DEN BOGAERDE: Het distrikt van St Niklaas-Waes. — St Niklaas 1825, 3 vol. in-8, br.
- 3327 J. BROECKAERT: Geschiedenis van Wetteren. — Gent 1891, in-8, rel., ill.
- 3328 IDEM: édit. de 1862.
-
- 3329 J. PACQUAY: Inv. des arch. comm. de Tongres. — ET AUTRES. Hasselt - Maeseyck, etc.
-
- 3330 WALLONIE: Ouvrages intéressant Arlon, Chièvres, Herchies, Huy, Namur, Verviers.
- 3331 T. DUBIECKI: La ville d'Ath. — Brux. 1847, in-8, rel., ill.
- 3332 A. F. BOZIERE: Tournai ancien et mod. Tournai 1864, in-8, cart.

ANVERS - HISTOIRE

- 3333 LOT D'AFFICHES: élections - remparts.
- 3334 PRIX-COURANTS, comptes, pièces d'assurance et réglementations concernant les opérations financières. 18^e et 19^e s. — Collection de reçus du 18^e s.
- 3335 GHEBODEN EN UYTROEPINGEN. 17^e et 18^e s. Collection intéressante.
- 3336 GUICCIARDIN: De la Cité d'Anvers; préface de M. Sabbe. Anvers, Zazzarini 1920, in-4, rel. pl.
- 3337 COMPTE MORAL de l'an 13. Anvers. Allebé 1806, in-4, br.

- 3338 HISTORISCH ONDERZOEK naar den oorsprong... der openbare plaetsen... van de stad Antwerpen. — Antw. 1828, in-8, rel.
- 3339 E. GEUDENS: Straten van Antwerpen en omliggende. Brecht 1902, 3 vol. in-8, br.
- 3340 A. THYS: Historique des rues d'Anvers. — Anvers 1873, in-8, br.
- 3341 VERDEELING DER STAD ANTWERPEN in 32 quartier. Antw., Grangé 1779.
- 3342 SLEECKX: De straten van Antwerpen. — Anvers 1925, in-4, br.
- 3343 G. BEETEME: Anvers, métropole du Commerce. Louvain 1887, 3 vol. in-8, br.
- 3344 G. BEETEME: Antw. moederstad van handel en kunst. Antw. 1887, 3 vol. in-8, rel., ill. — C. NOPPE: Antw. de Koningin der Schelde. Antw. 1930, 3 vol. in-8, rel., ill.
- 3345 CHRONYCK DER STAD ANTWERPEN (Bertrijn). Anv. 1879, in-8.
J. DE BOSSCHERE: De kerken van Antwerpen. — Anv. 1910, in-8. (Antw. Bibliophielen).
- 3346 VARIA: Histoire et divers.
- 3347 L. TORFS: Œuvres posthumes. Brux. 1870, in-8, ill.
- 3348 MERTENS ET TORFS: Geschiedenis van Antwerpen. — Antw. 1845, 8 vol. in-8, reliés.
- 3349 CHRONYCKE VAN ANTWERPEN sedert 1500. — Antw. 1843, in-8, rel., ill. — CHRONIQUE DE ROOVEROY (incompl.).
- 3350 P. GENARD: Anvers à travers les âges. Brux., s. d., 2 vol. in-4, rel., ill.
- 3351 RECHTEN EN COSTUMEN VAN ANTWERPEN. — Cologne 1660, in-8, rel. vélin.
- 3352 FR. SCHOUTENS: Geschiedenis van het Minderbroedersklooster van Antwerpen. Antw. 1894, in-8, br., ill.
- 3353 P. VISSCHERS: S. Juliaens Gasthuis. Antw. 1853, in-8, rel. — ET AUTRES.
- 3354 FL. PRIMS: Geschiedenis van St Joriskerk. Anvers 1924, in-8, br., ill. — IDEM: Kerkelijk Antwerpen in het laatste kwart der 13^e eeuw. — Antw. 1928, in-8, br.
- 3355 WEERSPIEGELD ANTWERPEN. — Antwerpen 1929, in-4, rel., ill.
- 3356 F. DONNET: Coup d'œil sur l'hist. financière d'Anvers au cours des siècles. Anvers 1927, petit in-fol., ill. Expl. n^o 290.
- 3357 M. SABBE: Uit het Plantijnsche Huis. Verspreide opstellen. Anvers 1924, in-4, br., ill.
- 3358 J. BOUTRY: Notice sur le Steen d'Anvers. — Brux. 1880, in-8, rel. Exempl. interf.
- 3359 FL. PRIMS: Geschiedenis van het Turfdragersambacht. Anvers 1923, in-8, br., ill. — FR. VERACHTER: Invent. des anc. chartes et privilèges. Anvers 1860, in-4, rel.

- 3360 V. JACOBS. Uit het verleden der Antw. balie. Antw. 1905, in-4 obl., cart., ill.
IDEM: De Confrerie van St Yvo. Antw. 1910, in-fol., br., ill.
- 3361 E. GEUDENS: Le Compte moral de l'An XIII. Anvers 1898, in-4, rel., ill.
Exempl. s. Hollande.
- 3362 VARIA: Port et fortifications.
- 3363 ANVERS: Port - Op-Signorke - Expositions.
- 3364 ABRAHAM VERHOEVEN: 2 études par V. d. Branden et Goovaerts.
- 3365 J. VAN DEN BRANDEN: Anna Bijns. Antw. 1911, in-8, br.

ANVERS BEAUX-ARTS

- 3366 J. LINNIG: Historisch Album der Stad Antwerpen. — Anvers 1868, in-4, cart., ill.
- 3367 J. B. VAN D. STRAELEN: Jaerboek der gilde van St Lucas. Antw. 1855, in-8, rel.
VAN ERTBORN: Geschiedkundige aenteekeningen der St Lucasgilde. Antw. 1892,
in-8, br.
- 3368 J. VAN DEN BRANDEN: Geschiedenis der Antw. Schildersschool. Antw. 1883,
in-4, rel.
- 3369 Cte DE ROBIANO: Collection des desseins des figures... de neige 1772.
Anvers, s. d., in-8, grav.
- 3370 J. DE BOSSCHERE: La sculpture anversoise aux 15^e et 16^e s. Brux., Van Oest,
in-8, br., ill.
- 3371 P. GENARD: Wapenboek der Antwerpsche Gemeenteinstellingen. Anvers 1883,
in-4, rel., pl. en couleurs.
- 3372 M. SABBE: La vie des livres à Anvers, aux 16^e, 17^e et 18^e siècles. Brux. 1926,
in-4, br., ill.
- 3373 DE KUNST IN HET OPENBAAR LEVEN: Antw., Buschmann, 11 fasc. in-fol.,
br. 1903 à 1913.
- 3374 DOCUMENTS IMPRIMES CONCERNANT LE THEATRE ROYAL D'ANVERS 1832
Et autres.
- 3375 E. VAN EVEN: Het Landjuweel van Antwerpen 1561. Louvain 1861, pet. in-fol.
broché, illustré.
- 3376 J. DE BOSSCHERE: De kerken van Antwerpen. — Antw. 1910, in-8.
DE GEBROEDERS VAN DER VOORT: Antw. 1879, in-8, rel. (Antw. Bibliophielen).
- 3377 H. KEHRER: Alt Antwerpen. — Munich 1917, in-8, br., ill.
- 3378 HET OUDE ANTWERPEN: uitgegeven door het Gemeenebestuur van Antw. 1923
in-4 oblong, br., ill.

- 3379 DE SCALDEN: 10^e en 15^e jaarboeken.
- 3380 VIEIL ANVERS 1894: photos et gravures.
- 3381 OUD-ANTWERPEN 1894: album de photos.
- 3382 COLLECTION DE PHOTOS: Expositions, musées, églises, monuments, fêtes, cortèges.
- 3383 ALBUM DU LANDJUWEEL 1892. (Burgerkring); in-fol. obl. Ill. par J. Ratinckx.
- 3384 ALBUMS de cortèges, fêtes publiques, etc.
- 3385 ALBUMS: fêtes publiques, expositions, cortèges.
- 3386 VARIA: Eglises.
- 3387 VARIA: beaux-arts.

GÉOGRAPHIE -- VOYAGES

- 3388 CARTE TOPOGRAPHIQUE de la Belgique: Flandre Orientale. 19^e s.
- 3389 J. A. DEZAUCHE: Atlas. Paris 1827, in-fol., cart.
- 3390 WEST-INDISCHE PASKAART, Amsterdam Joannes Loots, sur parchemin. Coloriée. 17^e s. Rare.
- 3391 Bn LEROY: Castella et prætoria Nobilium Brabantice. Antw. 1697, in-fol., rel. veau.
- 3391a IDEM: Leyden, P. v. d. Aa 1699, in-fol., veau orné.
- 3392 Bn LEROY: Le Grand Théâtre profane du Duché de Brabant. Lahaye, Chr. v. Lom. 1730. In-fol., rel. veau.
- 3393 A. SANDERUS: Verheerlijkt Vlaandre. Leyden, v. d. Deyster 1735. 2 vol. in-fol., rel. veau.
- 3394 DELICES DES PAYS-BAS. Brux. Foppens 1743, 4 vol. in-16, rel. veau, ill.
- 3395 L. GUICHARDIN: Description de tous les Pays-Bas. Amst., J. Janssonius 1625, in-4, rel. vélin.
- 3396 BEKNOPTE BESCHRIJVING VAN DEN RHYNSTROOM. Amst., Saakes 1796. Avec carte en couleurs et planches gravées. In-4, cart.
- 3397 EDW. BROWN: Naukeurige en gedenkwaardige Reysen. Trad. par J. Leeuw. Amst., ten Hoorn 1682, in-8, rel., grav.
- 3398 E. DE SEYN: Dict. hist. et géogr. des communes belges. Brux. 1924-25, 2 vol. in-4, rel., ill.

- 3399 TH. VAN DER MAELEN: Dict. géogr. (des provinces de la Belg.). Brabant manque. Bruxelles 1831-38, 8 vol. rel.
- 3400 Mgr. GERMAIN ET AUTRES: St Michel et le Mont St Michel. Paris, Didot 1880, in-4, rel., ill.
- 3401 P. STEGENGA: Oude landen en steden. Amst., Meulenhoff, s. d., in-8, rel., ill.
- 3402 CH. DIEHL: Constantinople. Paris, Laurens 1924, in-4, br. — P. MOLMENTI: Venise. — Grenoble, Arthaud, in-8.
- 3403 COL. WILSON: Picturesque Palestine. New York, Appleton, in-4, dem. rel., d'édit., ill.
- 3404 Z. RAGOZIN: Chaldea. — London 1896, in-8, rel., ill. — H. LYARD: Niniveh and its remains.
- 3405 P DE MEY: Van Antwerpen naar Stanley pool. — Turnhout 1899, in-8, rel. Exemplaire illustré.
- 3406 TH. DE VEER: Mexico. — Amst. Scheltema, in-4, br., ill.

 SCIENCES

- 3407 DOCTEURS VAN SCHEVENSTEEN, TRICOT-ROYER, DE METS ET AUTRES: Médecine et pharmacie.
- 3408 O. VAN SCHOOR: La nouvelle pharmacopée italienne. Idem. espagnole. — ET AUTRES.
- 3409 M. C. BROECKX: La chirurgie de J. Yperman. Anvers 1866, in-8, br.
- 3410 J. VAN BEVERWYCK: Schat der Gesontheit. Amst. Schipper 1660, in-4, rel., ill.
- 3411 C. D'ORBIGNY: Dict. univ. d'hist. nat. Paris 1849, in-4, rel. (13 vol. texte, 3 vol. Atlas).
- 3412 C DE JONG: Handwoordenboek der natuurlijke wetenschappen.. Leiden 1869, in-4, rel.
- 3413 DE LACEPEDE: Histoire naturelle des cétacés, des poissons... — Brux. 1853, 4 vol. in-4, rel., pl. en couleurs.
- 3414 BUFFON: Œuvres complètes. Paris, Furne, s. d., 6 vol., in-4, rel., ill.
- 3415 BOITARD: Le Naturaliste préparateur. — ET AUTRES. (ens. 7 vol.).
- 3416 BIBLIOTHEQUE DES MERVEILLES (et autres). 12 vol., in-16, dont 8 reliés.

CHASSE -- SPORT

- 3417 E. MERIGNAC: Hist. de l'Escrime. Paris 1883, in-8, br., ill. — Bn DE VAUX: Le Sport en France. Paris 1899, 2 vol., in-8, br., ill. — 2 ALBUMS: golf et cricket.
- 3418 P. A. PICHOT: Les oiseaux de sport. Paris 1903, in-4, br., ill.
- 3419 J. DU FOUILLOUX: La vénerie. Angers 1844, in-4, rel., ill.
- 3420 CHASSES, VENERIE ET FAUCONNERIE, 23 pl. avec texte, grav. de Prévost, d'après Gauthier, s. l. (1750), in-fol.
- 3421 O. VON RIESENTHAL: Die Raubvögel Deutschlands. Cassel 1876, in-8, rel. — ET AUTRES.
- 3422 TRAITE DE VENERIE (incompl.) — ET AUTRES sur la chasse. (Ens. 4 vol.).
- 3423 L. MAGAUD D'AUBUSSON: la Fauconnerie au Moyen-Age. Paris 1876, in-8, IDEM: second exemplaire.
- 3424 CHASSE ET PECHE: Les ruses innocentes... — Amst., de la Fueille 1695, in-16, rel., ill. Curieux. — ET AUTRES.

LITTÉRATURE

- 3425 J. V. D. VONDEL: Al de dichtwerken (van Vloten) — Schiedam 1864, 2 vol., in-4, rel.
- 3426 J. CATS: Alle de wercken soo oude als nieuwe. Amst. 1700, 2 vol., in-fol., rel., ill.
- 3427 J. CATS: Zinne- en minnebeelden. Amst. Schoonenburg 1717, in-16, rel., ill.
- 3428 FR. FERRETTI: Dipopti Notturni, 1579, in-16, rel. — ET AUTRE.
- 3429 E. YOUNG: Nachtgedichten... uit het engelsch vertaald. Amst. 1766, 2 vol.
- 3430 F. BOGAERTS: Œuvres complètes. Anvers 1850, in-4, rel.
- 3431 PH. BLOMMAERT: Oud Vlaemsche gedichten, 12^e tot 14^e eeuw. Gent 1838, 3 vol., in-4, br. — O. VAN HAUWAERT: Vlaamsch tooneel, 17^e eeuw. Gent 1893, in-8, broché.
- 3432 H. CONSCIENCE: Geschiedenis van Graef Hugo van Craenhove. Antw. 1845, in-4, obl., rel., ill. par Dujardin.
- 3433 AUTEURS FLAMANDS

REVUES

- 3434 ANNALES STE D'ARCHEOLOGIE de Bruxelles. Wetteren 1930, in-8, br., ill.
- 3435 ANNALES DE LA FED. ARCHEOL. ET HIST. DE BELGIQUE. XVII^e session. Congrès de Dinant, Namur 1904, 2 vol., in-8, rel., ill.
- 3436 ANNALES DE LA SOCIETE RE D'ARCHEOLOGIE DE BRUXELLES 1899 à 1921. ANNUAIRE: 1902 à 1914. (1913 manq.).
- 3437 BULLETIN DE L'ACADEMIE D'ARCHEOLOGIE DE BELGIQUE. 1890 à 1914., br.
- 3438 COMMISSION DES MONUMENTS: Archives, Bulletins d'archéologie, etc.
- 3439 ANNALES DE CONGRES: Anvers, Liège, Malines, etc.
- 3440 REVUE BELGE DE NUMISMATIQUE: Années 1921 à 1931. — Manquent: 1923: 1 et 2. — 1928: tout.
- 3441 KUNSTGIDS Antwerpen, 1^{re} année, n° 6. — 3^e et 4^e années complètes. — 4^e année: nos 2, 3, 4, 8, 9, 12.
- 3442 KUNSTGIDS Antwerpen: années 2, 3, 4.
- 3443 KUNSTGIDS Antwerpen: 4 années complètes.
- 3444 DE GULDEN PASSER (Bibliophiles Anversois). Années 1 à 11.
IDEM: LA THIENDE: DE SIM. STEVIN 1924. — BRIEFWISSELING VAN DE GEBROEDERS VERDUSSEN 1923. — COLLOQUIA ET DICTIONARIOLUM 7 linguarum. 1926. — PEETER HEYNS EN DE NYMPHEN UIT DEN LAUWERBOOM.
- 3445 K.M.B.A (Maatschappij Bouwmeesters Antw.): 2^e année 1931. — 3^e année 1932. 4^e année 1933 nos 1 à 7.
- 3446 'T DAGHET IN DEN OOSTEN 1885. (1^{re} année) à 1897.
- 3447 ONS VOLKSLEVEN: Brecht. Années 1892 à 1899, 8 vol., in-4, rel.
- 3448 ELSEVIER'S GEILLUSTREERD MAANDSCHRIFT: XI (1896) — XIII (1903) — XVII (1899) — 3 vol. in-4, rel., ill.

 DICTIONNAIRES -- LINGUISTIQUE

- 3449 LOT DICTIONNAIRES ANCIENS et ouvrages linguistiques.
a)
- 3450 LAROUSSE POUR TOUS. Paris, Larousse, s. d., 2 vol. in-4, rel., ill.
- 3451 BROCKHAUS' Conversations-lexicon. 14^e Edit. Berlin 1892-97: 16 vol. + 1 suppl., reliés.

- 3452 WINKLER PRINS' geïllustreerde Encyclopedia. Amst. 1905, 16 vol. in-4, rel.
- 3453 J. BROECKAERT: Bastaardwoordenboek. Gent 1895, in-4, br. 2 Exemplaires.
- 3454 L. L. DE BO: West-vlaamsch Idioticon. Gent, Siffer 1892, in-4, br.
- 3455 L. W. SCHUERMANS: Bijvoegsel aan het Vlaamsch Idioticon. Loven 1883, in-8, broché.

CATALOGUES

MUSÉES

- 3456 COLLECTION MAYER VAN DEN BERGH. Anvers, in-fol., br. Belles planches.
- 3457 GUIDES DE MUSEES ANVERSOIS.
- 3458 BRITISH MUSEUM: Guides des 4 salles égyptiennes.
- 3459 PAYS DIVERS: Guides de musées et d'expositions.
- 3460 LOT DE CATALOGUES DE MUSEES, EXPOSITIONS, etc.

EXPOSITIONS

- 3461 ANVERS: Divers.
- 3462 ANVERS ET LIEGE 1930: Art ancien.
- 3463 ART ANCIEN A L'EXPOSITION NATIONALE BELGE. Brux. 1882, in-4, br., ill.
- 3464 BRUXELLES: Divers.
- 3465 GORER: Porcelaines de Chine et pierres dures (Hôtel Astoria à Paris 1912). 14 pl. en coul., in-4, rel.

VENTES

- 3466 ANVERS: Musée Kums. 1898, dem.-rel.
- 3467 ANVERS: Objets d'art.
- a)
- b)

- 3468 PARIS - BRUXELLES, etc. Objets d'art.
- 3469 AMSTERAM: Collection Dorus Hermsen.
- 3470 HOLLANDE: Objets d'art e. a. Stuart et Fuld.
- 3471 HOLLANDE: Objets d'art, e. a. Wurfbain - Slagregen - Kroese.
- 3472 ALLEMAGNE: Objets d'art e. a. Kuppelmayer, Arens, Fischer.
- 3473 ALLEMAGNE: Objets d'art e. a.: Emden et von Nemes.
- 3474 ALLEMAGNE, DANEMARK, AUTRICHE: Objets d'art, e. a.: Bourgeois - Castiglioni.
- 3475 PAYS DIVERS: Armes e. a.: Kuppelmayer.
- 3476 ARTS DE L'EXTREME-ORIENT.
- 3477 NUMISMATIQUE.
- 3478 LOTS VARIA.
a)
b)
- 3479 LOT REGISTRES ET PAPIERS ANCIENS.



IMPRIMERIE
BROUWERS FILS & C^o
9, rue de la Princesse
3, Courte rue des Claires
ANVERS

EUG. VAN HERCK & FILS

EXPERTS EN OBJETS D'ART

MEIR, 54, ANVERS

TÉLÉPHONE 250,37

C. Ch. Post. 1303.19

EXPERTISES - INVENTAIRES - PARTAGES
ORGANISATION DE VENTES ARTISTIQUES



03MQ35276

Mediennr.: 2525870

P
03